

Hisense

life reimagined

MANUAL DE OPERACIÓN DEL USUARIO

Antes de operar esta unidad, lea este manual detenidamente y consérvelo para futuras consultas.

WF11142B*L1
WF11142BWL

WF11142B*L2
WF11142B*L

WF11142B*L3


ES

Español

Muchas gracias por elegir los productos de nuestra empresa.

- Por favor, instale y utilice este producto correctamente. No lo utilice para ropa etiquetada como no apta para lavado a máquina.
- Las imágenes que se muestran en el manual son solo con fines ilustrativos. La apariencia, la impresión y otros detalles pueden variar según el producto real.
- Priorizamos la innovación tecnológica. Para mejorar su rendimiento general, el aparato está sujeto a modificaciones técnicas sin previo aviso.
- Este producto está destinado exclusivamente al uso doméstico.

Los símbolos utilizados en este manual se definen a continuación:

 Información, consejo, sugerencia o recomendación

 ADVERTENCIA: Peligro general

 ADVERTENCIA: Peligro de descarga eléctrica

 ADVERTENCIA: Peligro de superficie caliente

 ADVERTENCIA: peligro de incendio



Por favor, lea este manual detenidamente.

ÍNDICE

<p>4 PRECAUCIONES DE SEGURIDAD</p> <p>.....</p> <p>10 DESCRIPCIÓN DEL PRODUCTO</p> <p>11 Especificaciones</p>	<p>INTRODUCCIÓN</p>
<p>12 INSTALACIÓN Y CONEXIÓN</p> <p>12 Embalaje</p> <p>14 Desmontaje de los tornillos/varillas de transporte</p> <p>15 Lugar de instalación</p> <p>15 Patas regulables</p> <p>15 Espacio libre para la instalación</p> <p>16 Conexión al suministro de agua</p> <p>19 Conexión y fijación de la manguera de descarga de agua</p> <p>20 Conexión a la red eléctrica</p> <p>21 Transporte después de la instalación</p> <p>.....</p> <p>22 ANTES DE UTILIZAR EL APARATO POR PRIMERA VEZ</p>	<p>PREPARACIÓN ANTES DEL PRIMER USO</p>
<p>26 PROGRAMAS Y FUNCIONES</p> <p>27 Tabla de programas</p> <p>29 Ajustes y funciones adicionales</p> <p>33 Iniciar el programa</p> <p>33 Fin del programa</p> <p>.....</p> <p>34 INTERRUPCIONES Y CAMBIOS DEL PROGRAMA</p> <p>.....</p> <p>35 MANTENIMIENTO Y LIMPIEZA</p> <p>35 Limpieza del cajetín del detergente</p> <p>36 Limpieza de la manguera de suministro de agua, el compartimento exterior del cajetín de detergente y la junta de goma de la puerta</p> <p>37 Limpieza del filtro de la bomba</p> <p>38 Limpieza del filtro de entrada</p> <p>38 Limpieza del exterior de su lavadora</p>	<p>PASOS DE LAVADO</p> <p>LIMPIEZA Y MANTENIMIENTO</p>
<p>39 RESOLUCIÓN DE PROBLEMAS</p> <p>42 CÓDIGOS DE AVERÍA Y SOLUCIÓN DE PROBLEMAS</p> <p>43 SERVICIO</p> <p>.....</p> <p>43 RECOMENDACIONES DE USO</p> <p>44 CONSEJOS PARA ELIMINAR MANCHAS</p> <p>46 ELIMINACIÓN</p> <p>47 TABLA DE CONSUMOS TÍPICOS</p>	<p>RESOLUCIÓN DE PROBLEMAS</p> <p>OTROS</p>

PRECAUCIONES DE SEGURIDAD



Lea atentamente este manual antes de utilizar el aparato. No utilice el aparato sin haber leído o comprendido este manual.

Este manual se aplica a varios modelos. Por lo tanto, puede que incluya funciones que no sean aplicables a su modelo.

El incumplimiento de las instrucciones o un uso incorrecto podría causar daños a la ropa o al equipo, o provocar lesiones personales.

Guarde el manual cerca del aparato para facilitar su acceso.

Este aparato está destinado a ser utilizado en entornos domésticos y similares, tales como:

- áreas de cocina para el personal en tiendas, oficinas y otros entornos laborales;
- casas de campo;
- por clientes en hoteles, moteles y otros entornos de tipo residencial;
- entornos tipo bed and breakfast;
- áreas de uso común en bloques de pisos o en lavanderías.

Si el aparato se utiliza con fines profesionales, lucrativos o para un uso que exceda el uso doméstico normal y aplicaciones similares, o si el aparato es utilizado por una persona que no sea consumidor, el período de garantía será igual al período de garantía más corto exigido por la legislación vigente.

Este aparato no está diseñado para ser utilizado por personas (incluidos niños) con capacidades físicas, sensoriales o mentales reducidas, o con falta de experiencia y conocimientos, a menos que hayan recibido supervisión o instrucciones sobre el uso del mismo por parte de una persona responsable de su seguridad.

Los niños deben ser vigilados para evitar que jueguen con el aparato.

Los niños menores de 3 años deben mantenerse alejados a menos que estén bajo continua supervisión.

Este aparato puede ser utilizado por niños mayores de 8 años y por personas con capacidades físicas, sensoriales o mentales reducidas o con falta de experiencia y conocimientos, siempre que hayan recibido supervisión o instrucciones sobre el uso seguro del aparato y comprendan los peligros que conlleva.

Los niños no deben jugar con el aparato. La limpieza y el mantenimiento por parte del usuario no deben ser realizados por niños sin supervisión.

La capacidad máxima de ropa seca que puede utilizarse en algunos ciclos es:
(11kg) .

La capacidad máxima recomendada para cada programa puede variar.
Para unos resultados óptimos, consulte la «TABLA DE PROGRAMAS».

Para conectar el aparato al suministro de agua, asegúrese de utilizar la manguera de suministro de agua y las juntas suministradas. La presión del agua debe estar entre 0,1 y 1 MPa (1-10 bar; 1-10 kp/cm²; 10-100 N/cm²). Para conectar el aparato al suministro de agua, no reutilice una manguera de suministro de agua antigua, utilice siempre una nueva .

Para los aparatos con aberturas de ventilación en la base, las aberturas de ventilación no deben quedar obstruidas por alfombras.

Si el cable de alimentación está dañado, debe ser sustituido por el fabricante, su servicio técnico o personas con cualificación similar para evitar riesgos.

SEGURIDAD ELÉCTRICA

Este aparato cumple las normas de seguridad pertinentes.

Antes de conectar el aparato a la red eléctrica, espere al menos 2 horas hasta que alcance la temperatura ambiente.

Este aparato debe ser reparado por un servicio técnico autorizado, utilizando únicamente repuestos homologados por los fabricantes autorizados. Todas las reparaciones y el mantenimiento relacionados con la seguridad o el rendimiento deben ser realizados por profesionales capacitados.

No intente reparar el aparato por su cuenta. Las reparaciones realizadas por personal no cualificado pueden provocar lesiones personales o errores mayores. Consulte con su servicio técnico local y exija siempre piezas de repuesto originales.

No intente utilizar el aparato si está dañado, funciona mal, está parcialmente desmontado o le faltan piezas o tiene piezas dañadas, incluidos cables o enchufes dañados.

No doble excesivamente el cable de alimentación ni coloque objetos pesados sobre él.

No limpie el interior ni el exterior del aparato con agua pulverizada.

En caso de inundación, desconecte el enchufe y póngase en contacto con el centro de servicio posventa.

Los modelos con función de secado permiten el apagado automático del calentador para evitar el sobrecalentamiento. El calentador se apaga automáticamente cuando la temperatura supera el umbral de seguridad y se vuelve a encender cuando la temperatura desciende por debajo del umbral.

No conecte bases de enchufes múltiples, prolongadores ni adaptadores dobles al aparato. No conecte el aparato a la red eléctrica mediante un prolongador.

No conecte el aparato a una toma de corriente destinada a una afeitadora eléctrica o secador de pelo.

No conecte el aparato a una toma de corriente destinada a cargas pequeñas.

Antes de conectar el aparato al suministro eléctrico, asegúrese de que la tensión eléctrica indicada en la placa de características coincide con la de su toma de corriente.

La toma de corriente debe estar correctamente conectada a tierra y el suministro de agua debe carecer de obstrucciones.

No conecte el aparato a la red eléctrica mediante un dispositivo de conmutación externo, como un temporizador programable, ni lo conecte a una red eléctrica que el proveedor del suministro eléctrico encienda y apague de forma periódica.

El aire de evacuación no debe expulsarse a un conducto diseñado para expulsar gases de combustión u otros gases de escape de combustible.

INSTALACIÓN

Antes de utilizar el aparato, asegúrese de retirar el embalaje (esponja, espuma de poliestireno, etc.) adherido a la parte inferior del electrodoméstico.

Por favor, instale correctamente el aparato siguiendo las instrucciones y conéctelo al suministro de agua y electricidad (consulte «INSTALACIÓN Y CONEXIÓN»).

La instalación de las tuberías de agua y el cableado eléctrico debe ser realizada por un técnico o profesional completamente capacitado.

No instale el aparato en un lugar donde la apertura de la puerta quede limitada.

No instale el aparato en lugares donde la temperatura pueda bajar de 5 °C, ya que sus piezas pueden sufrir daños en caso de congelación del agua.

Coloque el aparato sobre un suelo sólido y nivelado. Si se instala en una plataforma elevada, es necesario reforzar el aparato para evitar que vuelque.

El extremo de la manguera de desagüe debe llegar hasta una línea de desagüe de agua.

Este aparato no debe almacenarse ni utilizarse en exteriores.

Evite la acumulación de pelusas cerca del aparato.

No instale el aparato cerca de calefactores ni de materiales inflamables.

No instale el aparato en una zona con riesgo de fugas de gas.

Asegúrese de disponer de una buena ventilación para evitar que los gases generados por el aparato vuelvan a la habitación y provoquen un incendio.

USO

Retire los tornillos/barras de transporte antes del primer uso, de lo contrario podrían producirse daños graves al poner en marcha el aparato (consulte el capítulo «INSTALACIÓN Y CONEXIÓN/Retirar tornillos/barras de transporte»). La garantía no contempla este tipo de daños.

Compruebe que el aparato no presente daños del transporte. Nunca utilice el aparato si está dañado.

Utilice detergentes adecuados para el aparato y el cuidado de la ropa.

No asumimos ninguna responsabilidad por los daños o la decoloración de las juntas y piezas de plástico derivados del uso incorrecto de agentes blanqueadores o colorantes.

No intente retirar ningún panel ni desmontar el aparato.

No pulse los botones con objetos punzantes como alfileres, cuchillos o uñas.

No toque el enchufe de alimentación ni utilice el aparato con las manos mojadas.

Este aparato es apto únicamente para lavado o secado habitual (para modelos con secadora). No puede utilizarse para la limpieza en seco.

Intentar levantar el aparato, de un peso considerable, puede causarle lesiones. No intente levantar el aparato usted solo, ya que debido a sus bordes afilados podría sufrir cortes en las manos.

No utilice las partes salientes del aparato para moverlo. Las partes salientes del aparato pueden romperse al levantarlo o empujarlo.

No lave ropa con botones grandes u otros objetos metálicos de peso elevado y asegúrese de que todos los bolsillos de la ropa estén vacíos.

Con el fin de evitar la aparición de olores y moho, abra la puerta al finalizar el ciclo de lavado para dejar que el tambor se seque.

No deje objetos metálicos en el tambor durante períodos de tiempo prolongados.

El cristal de la puerta puede agrietarse debido a impactos fuertes. Manipule con cuidado.

Coloque bien toda la ropa en el tambor para evitar que se quede enganchada en la puerta.

Cuando el aparato no se esté utilizando, corte el suministro de agua y desconecte el cable de alimentación.

No coloque ningún animal (como mascotas) dentro del aparato.


TRANSPORTE/TRANSPORTE DESPUÉS DE LA INSTALACIÓN

Monte los tornillos/barras de transporte si necesita mover el electrodoméstico instalado (consulte el capítulo «INSTALACIÓN Y CONEXIÓN/Traslado y transporte después de la instalación»).

¡Desconecte el cable de alimentación antes de montar los tornillos/barras de transporte!


Cierre el grifo y desenchufe el aparato al finalizar el ciclo de lavado.

Nunca desenchufe un electrodoméstico tirando del cable de alimentación. Sujete siempre bien el enchufe y tire de él en línea recta para sacarlo de la toma de corriente.

 No utilice detergentes que contengan disolventes, ya que podrían liberar gases tóxicos causando daños en el aparato y riesgo de incendio y explosión.

No fuerza la puerta del aparato para abrirla mientras esté en funcionamiento (lavado/secado a alta temperatura).

No utilice el aparato después de limpiarlo con productos químicos industriales.

 El agua evacuada durante un ciclo de lavado a alta temperatura está caliente. No toque el agua para evitar quemaduras.

Para la ropa con manchas de aceites comestibles, acetona, alcohol, gasolina, queroseno, detergentes, trementina, cera y quitamanchas de cera, debería realizarse un prelavado con agua caliente y abundante detergente antes de colocarla en el tambor.

Utilice el suavizante o productos similares según las instrucciones del fabricante.

Retire de los bolsillos todos los objetos como encendedores o cerillas.

PELIGRO DE SUPERFICIE CALIENTE

A temperaturas más elevadas de lavado o secado, el cristal de la puerta se calentará. Tenga cuidado para evitar quemaduras. Asegúrese de que los niños no jueguen cerca del cristal de la puerta. No toque el cristal de la puerta durante el funcionamiento.

PROTECCIÓN CONTRA DESBORDAMIENTO DE AGUA (CON EL APARATO ENCENDIDO)

Si el nivel de agua dentro del aparato supera el nivel normal, se activará la protección contra el rebosamiento de nivel de agua. Cortará el suministro de agua y comenzará a bombear el agua. El programa se interrumpe y se informa de un error.

No lave ni seque prendas fabricadas con gomaespuma (espuma de látex), gorros de ducha, tejidos impermeables, productos de caucho ni prendas o almohadas que contengan almohadillas de espuma de caucho en el tambor.

ADVERTENCIA

Si su aparato dispone de la función de secado, no interrumpa el programa hasta que el ciclo de secado haya finalizado. Si necesita interrumpirlo por cualquier motivo, retire ropa con precaución para evitar quemaduras. Retire enseguida la ropa y extiéndala para que se disipe el calor.

SEGURIDAD INFANTIL

Antes de cerrar la puerta del aparato y poner en marcha el programa, asegúrese de que no haya nada dentro del tambor excepto la ropa. Asegúrese de que ningún niño haya entrado en el tambor del aparato y haya cerrado la puerta desde el interior.

No deje la puerta abierta. Los niños pueden colgarse de la puerta o trepar por el interior del aparato, causando daños o lesiones.

Mantenga todo el material de embalaje fuera del alcance de los niños, ya que pueden representar un peligro.

Mantenga el detergente y el suavizante fuera del alcance de los niños.

SERVICIO

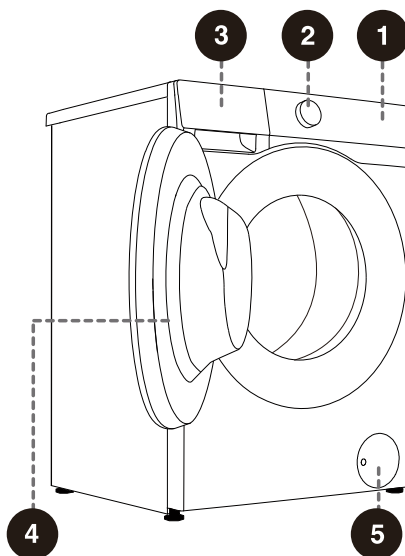
Los costes de reparación derivados de daños causados por conexiones incorrectas, una instalación y uso inadecuados o reparaciones realizadas por personal no autorizado son responsabilidad del usuario y no están cubiertos por la garantía.

La garantía no cubre consumibles, desviaciones menores de color, aumento del ruido debido a la antigüedad del aparato que no afecta a la funcionalidad del mismo, ni defectos estéticos en los componentes que no afectan a la funcionalidad y seguridad del aparato.

DESCRIPCIÓN DEL PRODUCTO

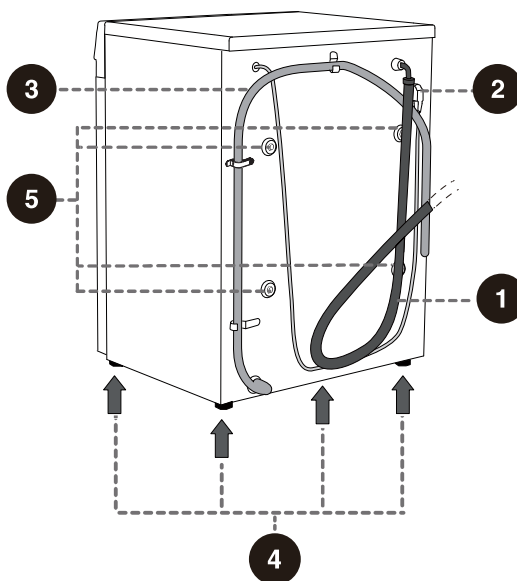
FRONTAL


- 1 Unidad de control
- 2 Selector de programas
- 3 Cajón del detergente
- 4 Puerta
- 5 Tapa del filtro de la bomba



PARTE TRASERA

- 1 Manguera de suministro de agua
- 2 Cable de alimentación
- 3 Manguera de desagüe
- 4 Patas regulables
- 5 Tornillos/barras de transporte



 Las ilustraciones de este manual solo tienen fines ilustrativos. Debido a las mejoras del producto y a la ampliación de la serie, el aspecto, el color y los componentes funcionales del producto que reciba pueden diferir de los mostrados en este manual. Consulte el producto real.

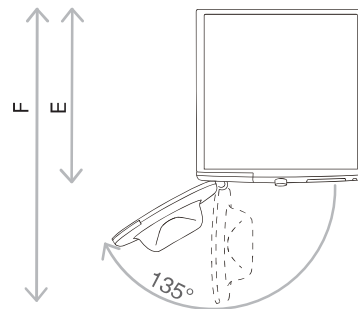
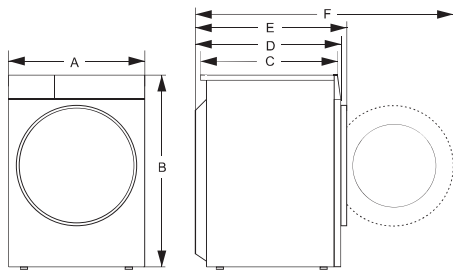
ESPECIFICACIONES

(DEPENDIENDO DEL MODELO)

Carga máxima	11kg
Peso neto	65kg
Tensión nominal	220-240V~
Frecuencia	50Hz
Potencia nominal	1650W

DIMENSIONES (MM)

Índice	Dimensiones (mm)
A	595
B	845
C	565
D	590
E	610
F	1080



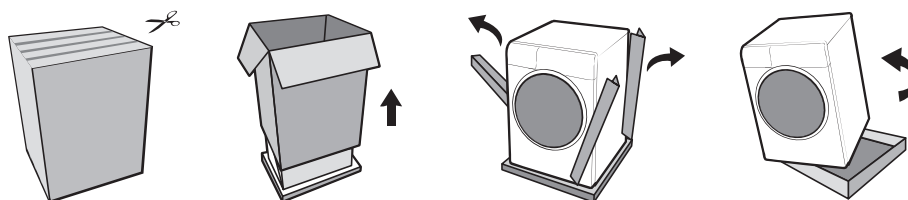
E = Profundidad del aparato
F = Profundidad con la puerta abierta

INSTALACIÓN Y CONEXIÓN

EMBALAJE

⚠ En primer lugar, retire todo el embalaje y la espuma, sobre todo la base de espuma. Al retirar el embalaje, asegúrese de no dañar el electrodoméstico con un objeto afilado. Mantenga los materiales de embalaje (bolsas de plástico, otras piezas de plástico, etc.) fuera del alcance de los niños.

Compruebe si el electrodoméstico presenta algún daño. Si sospecha que el electrodoméstico está dañado, no lo use y póngase en contacto de inmediato con el servicio técnico.



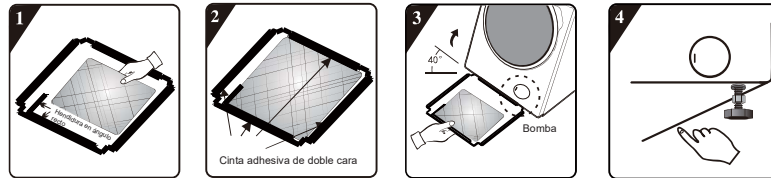
⚠ El proceso de embalaje de la máquina es justo lo contrario del desembalaje anterior.

Los accesorios que acompañan a este equipo incluyen lo siguiente o uno de los siguientes:

- Instrucciones de uso;
- 4 tapones de plástico;
- Manguera de suministro;
- Soporte para manguera de desagüe;
- Llave inglesa;
- Placa de reducción de ruido (solo con algunos modelos).

⚠ La configuración varía según el modelo. La configuración real de los accesorios entregados con el dispositivo es la que prevalece.

CÓMO INSTALAR LA PLACA DE REDUCCIÓN DE RUIDO:



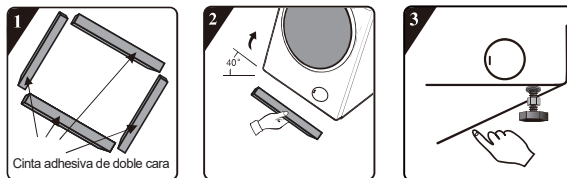
1 Antes de instalar la placa de reducción de ruido, alinee y pegue la lana de reducción de ruido a lo largo de la impresión en ángulo recto de la placa de reducción de ruido (este procedimiento no es necesario para algunos modelos sin lana de absorción acústica).

2 Retire el papel de la superficie de la cinta adhesiva de doble cara en los cuatro lados de la placa de reducción de ruido.

3 Inclíne el aparato en un ángulo de 40° y deje que el lado con la muesca en ángulo recto quede orientada hacia la parte frontal del aparato, como se muestra en la figura. Inserte completamente en su sitio el lado con la muesca en ángulo oblicuo entre los dos tornillos de las patas en la parte trasera del aparato. A continuación, instale la placa de reducción de ruido y asegúrese de que esté en contacto estrecho con la parte inferior del electrodoméstico.

4 Presione la cinta adhesiva de doble cara en los cuatro lados manualmente para asegurar firmemente el panel de reducción de ruido al electrodoméstico.

CÓMO INSTALAR LA TIRA DE ESPONJA:



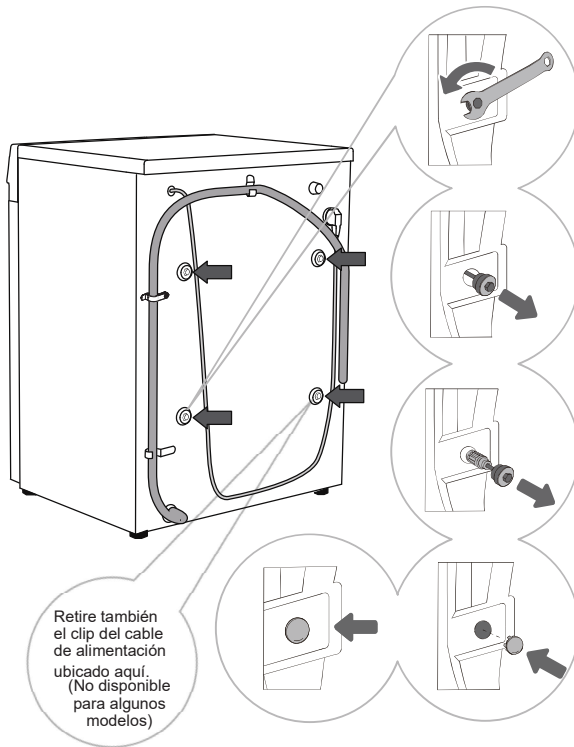
1 Retire el papel de la superficie del adhesivo de doble cara de las tiras de esponja.

2 Inclíne el aparato a un ángulo de 40° y coloque tiras de esponja en la parte inferior del aparato con las dos tiras largas de esponja en las posiciones de soporte delantera y trasera, y las dos tiras cortas de esponja en las posiciones de soporte izquierda y derecha.

3 Presione hacia abajo para fijar firmemente las tiras de esponja.

DESMONTAJE DE LOS TORNILLOS/VARILLAS DE TRANSPORTE

⚠ Desmonte los tornillos/barras de transporte una vez que todo el embalaje haya sido retirado. Un aparato bloqueado puede dañarse al encenderlo para su funcionamiento. La garantía no contempla este tipo de daños.



1 Mueva a un lado las mangueras de salida de agua y utilice una llave adecuada para aflojar los cuatro tornillos de la parte trasera hacia la izquierda, tal como indican las flechas. Afloje los tornillos aproximadamente 30 mm.

2 Tire de los 4 tornillos/barras de transporte horizontalmente.

3 Extraiga los tornillos/barras de transporte junto con las piezas de goma y de plástico.

4 Cubra los orificios de los tornillos con tapones de plástico. Los tapones de plástico se suministran en la bolsa junto con el manual de usuario del electrodoméstico (el juego de soporte).

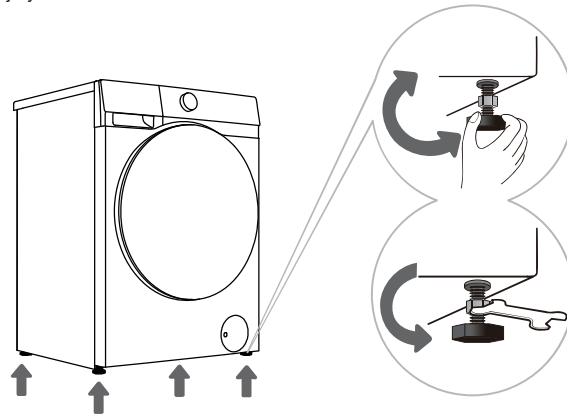
💡 Guarde los tornillos/barras de transporte por si necesita transportar el aparato nuevamente más adelante (para reinstalar los tornillos/barras de transporte, siga el procedimiento anterior en orden inverso).

LUGAR DE INSTALACIÓN

☛ Coloque el aparato sobre un suelo sólido y nivelado para mantenerlo estable. El suelo debe mantenerse limpio y seco; de lo contrario, el aparato podría resbalar. También limpie la superficie inferior de las patas regulables.

PATAS REGULABLES

Utilice un nivel de burbuja y la llave suministrada.



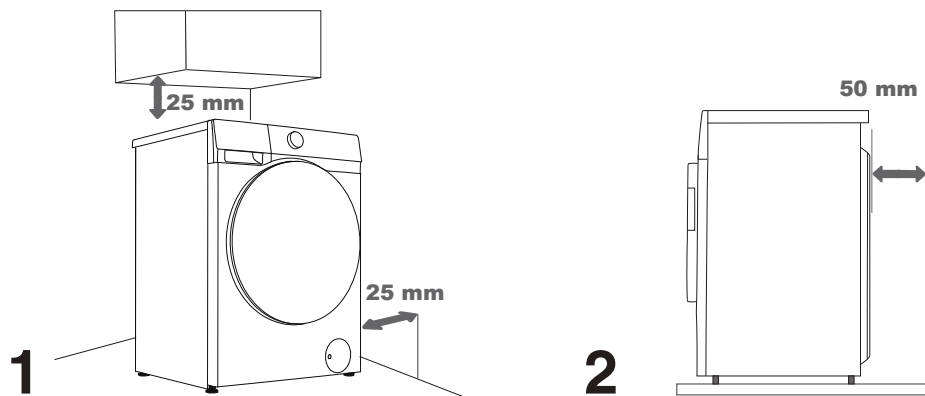
1 Gire las patas ajustables para nivelar el aparato longitudinal y transversalmente. Las patas permiten nivelar en +/-2 cm.

2 Después de ajustar la altura de las patas, utilice la llave suministrada para apretar firmemente las tuercas de bloqueo girándolas hacia la izquierda (ver figura).

☛ La nivelación incorrecta del electrodoméstico puede causar vibraciones, que el aparato se deslice por la habitación y un funcionamiento ruidoso. La nivelación incorrecta de la lavadora no estará cubierta por la garantía.

☛ A veces, durante el funcionamiento del aparato, puede aparecer un ruido inusual o más fuerte. Estos son en su mayoría el resultado de una instalación incorrecta.

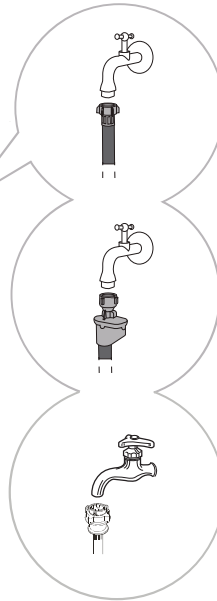
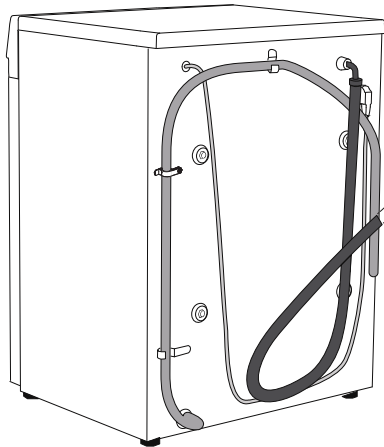
ESPACIO LIBRE PARA LA INSTALACIÓN



☛ El electrodoméstico no debe estar en contacto con una pared o muebles adyacentes. Para un funcionamiento óptimo del electrodoméstico, recomendamos respetar las distancias respecto a las paredes indicadas en la figura. En caso de no respetar las distancias mínimas requeridas, no se puede garantizar un funcionamiento seguro y correcto del electrodoméstico. También puede producirse un sobrecalentamiento (Figuras 1 y 2).

CONEXIÓN AL SUMINISTRO DE AGUA

La manguera de suministro de agua suministrada varía según el modelo. Por favor, elija el método de conexión adecuado según la manguera de suministro de agua real.



A CONEXIÓN DE LA MANGUERA DE ENTRADA DE AGUA EUROPEA

B CONEXIÓN AQUASTOP

C CONEXIÓN DE LA MANGUERA DE ENTRADA DE AGUA CHINA

☞ Para garantizar un funcionamiento normal, la presión del agua de entrada debe estar entre 0,1 y 1 MPa (1-10 bar; 1-10 kp/cm²; 10-100 N/cm²). La presión dinámica mínima del agua se puede determinar midiendo el caudal de agua. En 15 segundos, deben salir 3 litros de agua de un grifo completamente abierto.

☞ Utilice únicamente la manguera de suministro de agua suministrada con el aparato. No utilice ninguna manguera usada ni de otro tipo.

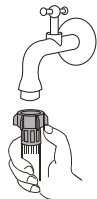
☞ Asegúrese de que la manguera no esté dañada. Si la manguera está deteriorada, quebradiza o agrietada, debe ser reemplazada.

☞ Este aparato está diseñado únicamente para agua fría. No conectarlo al agua caliente.

CONEXIÓN DE LA MANGUERA DE ENTRADA DE AGUA EUROPEA

Apriete la manguera de suministro de agua a mano para asegurar un sellado adecuado (par máximo: 2 Nm). Compruebe el sellado para detectar fugas.

No utilice alicates ni herramientas similares, ya que pueden dañar las roscas de la tuerca.



CONEXIÓN AQUASTOP

Si se daña un tubo interno o una manguera, se activa un sistema de corte que interrumpe el suministro de agua al aparato. En tal caso, el cristal de control (a) se volverá rojo. Reemplace la manguera de suministro de agua.



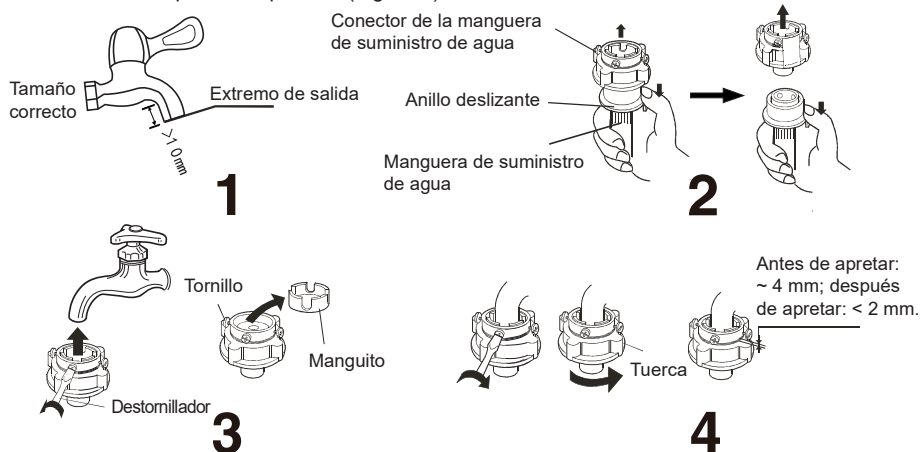
-⚙- No sumerja en agua la manguera de suministro con el sistema AquaStop, ya que contiene una válvula eléctrica.

-⚙- La manguera de suministro de agua se puede conectar sin una válvula antirretorno.

CONEXIÓN DE LA MANGUERA DE ENTRADA DE AGUA CHINA

1. Seleccione un grifo adecuado con una longitud de punta superior a 10 mm. El extremo de salida debe ser plano. Si está irregular, líjelo con una lima para evitar fugas después de la instalación (ver Figura 1).
2. Empuje el anillo deslizable hacia abajo para desconectar el conector de la manguera de suministro de agua del conjunto de entrada (ver Figura 2).
3. Afloje los cuatro tornillos del conector de la manguera de suministro de agua y, a continuación, conecte la manguera al grifo. Si el diámetro del grifo es demasiado grande para el conector, afloje los tornillos y retire el casquillo (véase la Figura 3).
4. Apriete uniformemente los cuatro tornillos del conector de la manguera de suministro de agua y asegure las tuercas (ver Figura 4).
5. Si el electrodoméstico va a utilizarse una o varias veces a la semana, empuje el anillo deslizable hacia abajo sin desconectar el conector de la manguera de suministro de agua para evitar dañar los tornillos de fijación.

-⚙- NOTA: La longitud de la rosca expuesta antes de apretar la tuerca es aproximadamente 4 mm y menos de 2 mm después de apretarla (Figura 4).



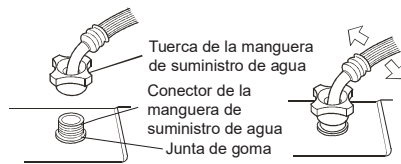
COMPROBACIÓN DE LA CONEXIÓN ENTRE LA MANGUERA DE SUMINISTRO DE AGUA Y EL GRIFO

1. Tire suavemente de la manguera de suministro de agua para comprobar si la conexión está segura.
2. Abra el grifo para comprobar si hay fugas.
3. La manguera de suministro de agua no debe estar retorcida ni doblada.
4. Compruebe la manguera de suministro de agua antes de cada uso para evitar una conexión incorrecta.



CONECTAR LA MANGUERA DE SUMINISTRO DE AGUA AL APARATO

Conecte la tuerca de la manguera de suministro de agua al conector de la manguera de suministro de agua del aparato. Apriete la tuerca y agítela suavemente para comprobar que está firmemente asegurada, como se muestra en la figura de la derecha.

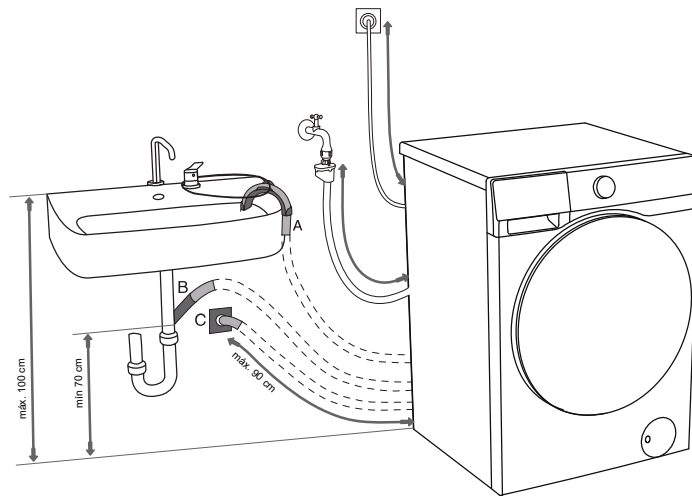


⚠-NOTA:

1. Apriete la tuerca de manera uniforme. Evite girar la manguera de suministro de agua, ya que esto puede provocar daños.
2. No extraiga la junta de goma. Antes de cada uso, compruebe que la junta no esté desprendida ni dañada. Si está dañada, póngase en contacto con el servicio posventa inmediatamente.

CONEXIÓN Y FIJACIÓN DE LA MANGUERA DE DESCARGA DE AGUA

Introduzca la manguera de desagüe en un lavabo o en la bañera, o conéctela directamente a un desagüe (diámetro mínimo de la manguera de desagüe: 4 cm). La distancia vertical desde el suelo hasta el extremo de la manguera de desagüe puede ser de 70 a 100 cm. Se puede fijar de tres maneras (A, B, C).



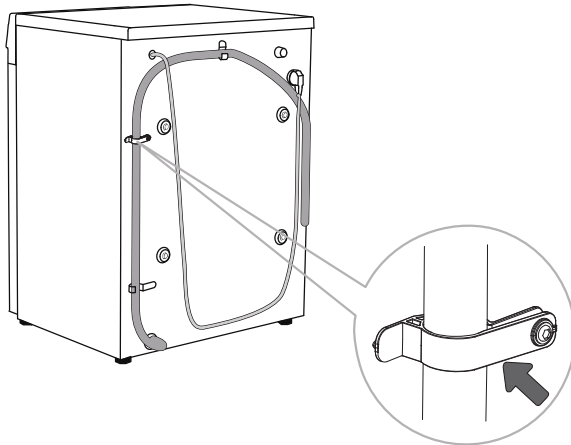
A El extremo de la manguera de desagüe puede colocarse sobre un fregadero o una bañera. Utilice una cuerda pasada por la abertura del soporte en codo para sujetar la manguera y evitar que se deslice hasta el suelo.

B La manguera de desagüe también puede conectarse directamente al desagüe del fregadero. Un fregadero que sea demasiado pequeño no es aceptable. Tenga en cuenta que el agua drenada puede estar caliente.

C La manguera de desagüe también se puede conectar a un desagüe de pared con un sifón. Dicho sifón debe instalarse correctamente para permitir su limpieza.

D La manguera de desagüe debe fijarse a los clips en la parte trasera del aparato, como se muestra en la figura.

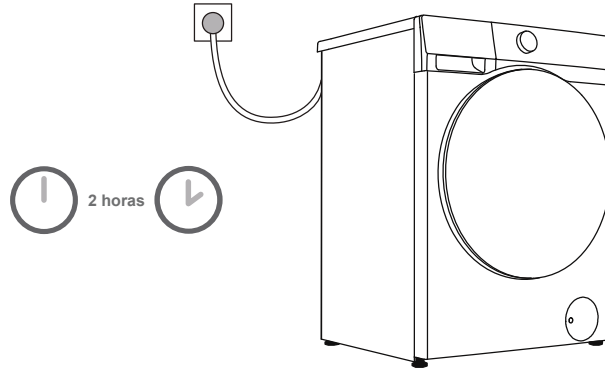
⚠ Estos clips no deben retirarse, ya que esto podría impedir el lavado normal.




⚠ Asegúrese de que la manguera de desagüe no esté dañada.

⚠ Si la manguera de desagüe no está correctamente conectada, no se puede garantizar un funcionamiento seguro y correcto del aparato.

CONEXIÓN A LA RED ELÉCTRICA




 Antes de conectar el aparato a la red eléctrica, espere al menos 2 horas hasta que alcance la temperatura ambiente.


Conecte el aparato a un enchufe con toma de tierra. Después de la instalación, debe poder accederse libremente al enchufe. El enchufe debe contar con protección de conexión a tierra. La información sobre su electrodoméstico se indica en la placa de características.


 Recomendamos utilizar protección contra sobretensión para proteger el electrodoméstico en caso de una descarga por rayos.

 El aparato no debe conectarse a la red eléctrica mediante un cable alargador.

 No conecte el aparato a una toma de corriente destinada a cargas pequeñas.

 No enchufe ni desenchufe el aparato con las manos mojadas.

 Cualquier reparación y mantenimiento del aparato debe ser realizado por expertos capacitados.

 Un cable de alimentación dañado solo puede ser reemplazado por una persona autorizada por el fabricante.

TRANSPORTE DESPUÉS DE LA INSTALACIÓN

⚡ Si necesita transportar un electrodoméstico instalado, primero desconecte el enchufe de alimentación, cierre el grifo, retire las mangueras de suministro de agua y drenaje, y compruebe que el cajetín de detergente y la puerta estén cerrados correctamente.

Asegúrese de volver a instalar los tornillos/barras de transporte para evitar que las vibraciones durante el transporte dañen el dispositivo (consulte «Instalación y conexión/Extracción de los tornillos/barras de transporte»). Si pierde accidentalmente los tornillos de transporte, puede pedirlos al fabricante.

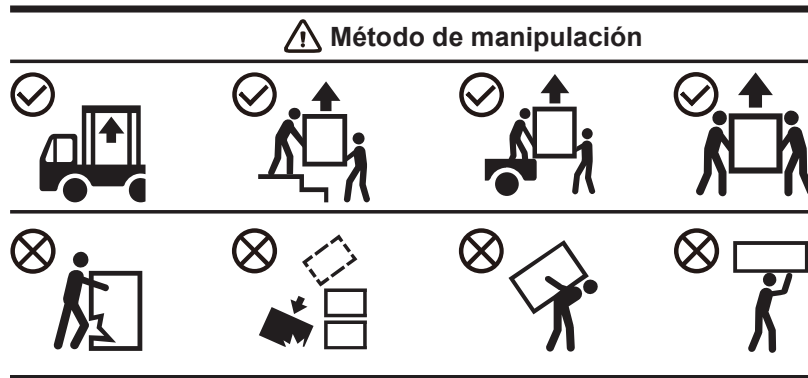
Empaquete todos los materiales de embalaje (bolsas de plástico, otras piezas de plástico, etc.).

⚠ El electrodoméstico es pesado. Utilice al menos dos personas para moverlo. Durante el transporte, no sujete las partes sobresalientes, como la puerta, la cubierta superior, etc., para evitar que se caigan o se dañen.

⚠ Después del transporte, deje reposar el electrodoméstico durante al menos 2 horas antes de conectarlo a la red eléctrica. El electrodoméstico debe ser instalado y conectado por técnicos cualificados.

⚠ Lea atentamente las instrucciones antes de volver a conectar el electrodoméstico. La garantía no cubre los daños causados por una mala conexión o uso incorrecto.

Método de transporte y manipulación



ANTES DE UTILIZAR EL APARATO POR PRIMERA VEZ

PRIMER USO

Este aparato ha sido probado en fábrica y puede contener una pequeña cantidad de agua. Se recomienda ejecutar un programa de «Limpieza del tambor» (u otro programa a alta temperatura) para eliminar cualquier residuo de agua del tambor.

- Conecte el aparato a la corriente y abra el grifo de agua. No debe haber ropa en el tambor. Seleccione el programa e inícielo.

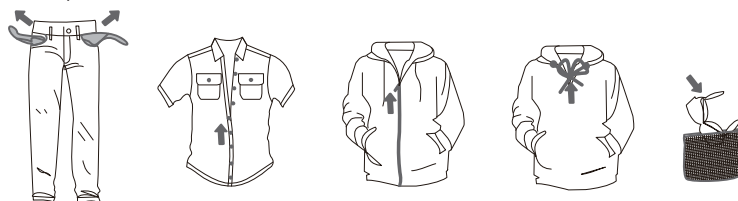
! No utilice disolventes ni productos de limpieza que puedan dañar el aparato (siga las recomendaciones y advertencias del fabricante del producto de limpieza).

ATENCIÓN A LAS ETIQUETAS DE LA ROPA



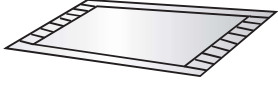


Lavado	Temperatura máxima de lavado 95 °C	Temperatura máxima de lavado 60 °C	Temperatura máxima de lavado 40 °C	Temperatura máxima de lavado 30 °C	Lavar solo a mano	No lavar
Blanqueo	Blanqueo en agua fría 			No blanquear 		
Limpieza en seco	Limpieza en seco con todos los agentes 	Disolvente de petróleo R11, R113 	Limpieza en seco con queroseno, alcohol puro y R113 	No usar limpieza en seco 		
Planchado	Plancha en caliente, máx. 200 °C 	Plancha en caliente, máx. 150 °C 	Plancha en caliente, máx. 110 °C 	No planchar 		
Secado	Secar en plano (sobre una superficie plana) 	Secado por goteo Secado en línea 	Alta temperatura Baja temperatura 	No secar en secadora 		

PREPARACIÓN PARA EL PROCESO DE LAVADO









1. Clasifique la ropa según el tipo de tejido (algodón, mezclas, seda, lana, etc.), las instrucciones de la etiqueta de cuidado, el color (blanco, de color) y el grado de suciedad.
2. Vacíe los bolsillos; retire los objetos metálicos que puedan dañar la ropa o el electrodoméstico; abroche los botones y dé la vuelta a las prendas con botones o bordados; cierre todas las cremalleras; ate los cordones de las prendas que tengan cordones.
3. Coloque las prendas delicadas y los artículos pequeños o ligeros en una bolsa de lavado específica y lávelos junto con el resto de la colada.
4. Dé la vuelta a las prendas propensas a formar bolitas o a las de tejidos de pelo largo antes de lavarlas.
5. Las manchas que se dejan durante demasiado tiempo pueden ser difíciles de eliminar. Trate las áreas sucias, como puños y cuellos, antes del lavado (consulte el capítulo «Consejos para la eliminación de manchas»).
6. No lave edredones pesados, peluches ni artículos en bolsas de lavado por separado en el tambor para evitar alarmas de desequilibrio.





ROPA NO APTA PARA LAVAR Y SECAR


 <p>Productos de cuero o piel (puede causar deformación)</p>	 <p>Rayón y sus mezclas textiles (puede causar decoloración o deformación)</p>	 <p>Alfombrillas gruesas de goma o de gran tamaño (puede causar daños o mal funcionamiento)</p>
 <p>Gorros que contienen materiales duros (puede dañar la lavadora y causar un mal funcionamiento)</p>	 <p>Cojines de asiento, almohadas, artículos que contienen algodón, espuma y otros materiales esponjosos, y fundas de alfombra (puede causar daños o mal funcionamiento)</p>	<p>Otros: Prendas con acabado arrugado o en relieve; prendas de plumón recubiertas; tejidos de crepé; Ropa propensa a deformarse (trajes, chaquetas, corbatas, vestidos, etc.); Ropa propensa a formar bolitas (terciopelo de seda o terciopelo de algodón).</p>

ROPA NO APTA PARA SECAR (APLICABLE A MODELOS CON FUNCIÓN DE SECADO)

 <p>Cualquier prenda marcada con cualquiera de los símbolos anteriores (puede dañar la ropa)</p>	 <p>Ropa de lana (puede provocar encogimiento y formación de bolitas)</p>	 <p>Medias y pantalís (pueden causar daños o deformación)</p>	 <p>Ropa almidonada</p>
 <p>Alfombrillas y prendas con pelo (puede causar daños o mal funcionamiento)</p>	 <p>Edredón (puede causar daños o mal funcionamiento)</p>	 <p>Ropa con encaje y bordados y nuevas fibras sintéticas (fibras ultrafinas) (puede causar deformación)</p>	 <p>Seda</p>

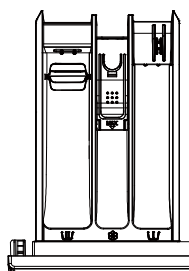
 No lavable. La ropa apta para secado/no apta para secado incluye, pero no se limita a, la ropa mencionada anteriormente.

 Compruebe la etiqueta de la prenda para confirmar que la prenda tiene el símbolo de lavado/secado a máquina.

 La ropa húmeda que aún gotea no es apta para el secado y puede provocar que el aparato emita una alarma.

AÑADIR DETERGENTE/SUAVIZANTE

CAJÓN DEL DETERGENTE



Cajón del detergente	
U	Compartimento del dispensador de prelavado
U	Compartimento del dispensador de lavado
⊗	Compartimento del dispensador de suavizante

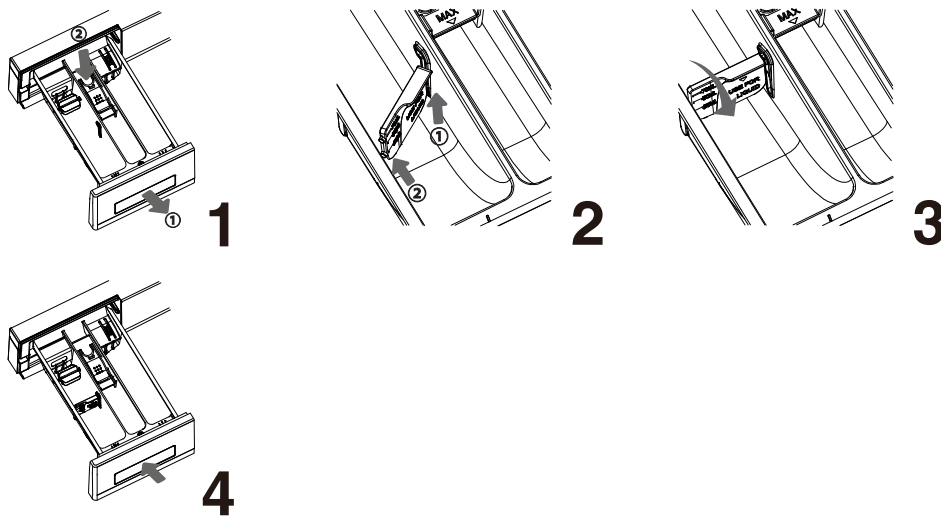
PRECAUCIONES DE USO

1. Utilice siempre un detergente neutro de alta eficacia y baja espuma adecuado para este electrodoméstico. La cantidad de detergente depende del tipo, nivel de suciedad, color de la ropa y temperatura de lavado. Por favor, añada la cantidad adecuada según las instrucciones de dosificación del fabricante del detergente.
2. Una cantidad excesiva de detergente puede provocar la formación de espuma que, a su vez, reduce la eficiencia del lavado. Si se detecta un exceso de espuma, el electrodoméstico puede pausar el programa para eliminar la espuma.
3. El uso de una cantidad insuficiente de detergente puede resultar en un lavado deficiente y podría provocar la acumulación de cal en el tambor y en las tuberías de agua.
4. Recomendamos añadir el detergente en polvo justo antes de que comience el ciclo de lavado. Si se añade con antelación, asegúrese de que el compartimento del dispensador de detergente esté completamente seco; de lo contrario, el detergente en polvo podría endurecerse y apelmazarse antes de que comience el ciclo de lavado.
5. No utilice detergente líquido al seleccionar la función «Inicio diferido» o «Prelavado» (si está disponible), ya que se dispensará inmediatamente y puede volverse pegajoso en el compartimento del dispensador o en el tambor.
6. No deje que el detergente se endurezca, ya que esto puede provocar obstrucciones, un enjuague deficiente u olores desagradables.
7. Eche el suavizante en el compartimento marcado con «⊗» y siga las recomendaciones de uso indicadas en el envase del suavizante. No supere la línea MAX en el compartimento del suavizante, ya que esto puede provocar una liberación prematura del suavizante, lo que provocaría un lavado deficiente.
8. Mantenga el detergente y el suavizante fuera del alcance de los niños.
9. Los agentes desincrustantes corrosivos pueden dañar el electrodoméstico. No utilice disolventes. No lave la ropa que se haya limpiado con disolventes o sustancias inflamables.
10. Pueden aparecer residuos blancos (rayas, etc.) en la ropa negra si utiliza detergentes modernos sin fosfatos. En tal caso, cepille las rayas y utilice un detergente líquido.
11. Antes de iniciar el programa, cierre suavemente el cajetín del detergente. El cierre brusco puede provocar que el detergente se derrame en otros compartimentos del dispensador o se dispense demasiado pronto en el tambor. Tenga cuidado de no pillarse los dedos al cerrar el cajetín.
12. Al final del ciclo del programa, puede quedar una pequeña cantidad de agua en el compartimento del dispensador.
13. El cajetín del dispensador de detergente no está diseñado para añadir desinfectantes. No se recomienda usar desinfectante. Si es necesario usar desinfectante, asegúrese de elegir un producto adecuado para la ropa, evite usar desinfectantes que contengan agentes corrosivos fuertes o blanqueadores, utilícelo solo después de una disolución completa y controle estrictamente la concentración y la frecuencia de uso (se recomienda no más de una vez al mes) para evitar daños en el dispositivo o en la ropa.

Instalación/Usó del separador

Si sus accesorios están equipados con separadores, siga los pasos a continuación para instalar los separadores en su lugar y lograr un mejor efecto de disolución del detergente al usarlo.

1. Saque el cajetín del detergente. Pulse la pequeña pestaña en el cajetín del detergente para extraer el cajetín del detergente.
2. Con la línea de escala del separador orientada hacia el lado de operación, primero inserte los dos postes guía de un lado del deflector en las ranuras, luego tire suavemente del cajetín del detergente y, por último, inserte los dos postes guía del otro lado en las ranuras de ese lado.
3. Deslice el separador hacia adelante y hacia abajo para bajarlo.
4. Coloque el cajetín de detergente otra vez en su lugar original.



⚠ Al usar detergente en polvo o detergente en gel, asegúrese de retirar el separador para evitar residuos de detergente.

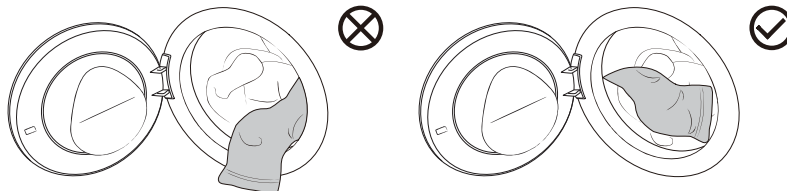
CARGA DEL APARATO

Abra la puerta del electrodoméstico e introduzca la ropa de forma suelta en el tambor después de asegurarse de que el tambor esté vacío.

Cierre la puerta del aparato. La puerta está cerrada cuando se escucha un clic.

⚠ ¡No sobrecargue el tambor! Para la carga máxima, consulte la «TABLA DE PROGRAMAS». Si el tambor del electrodoméstico está demasiado lleno, la ropa no se lavará de manera tan completa.

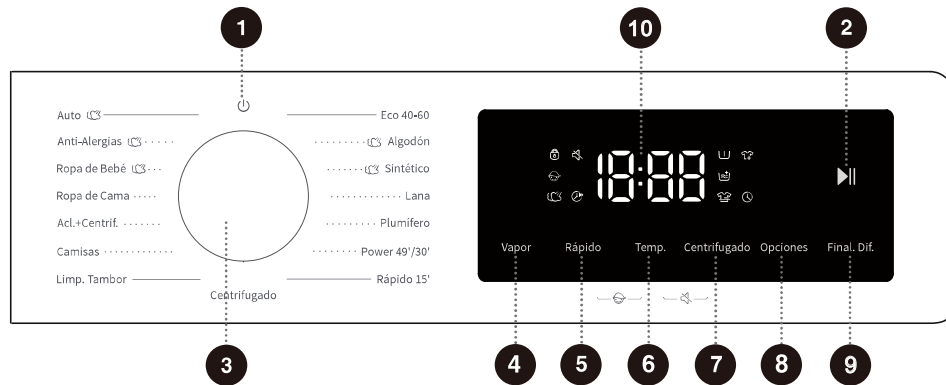
⚠ Coloque bien toda la ropa en el tambor para evitar que se quede enganchada en la puerta.





PROGRAMAS Y FUNCIONES

Panel de control

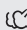
Consulte el producto real para la impresión final




1 Encendido 
Se utiliza para apagar el aparato.

2 Inicio/Pausa 
Se utiliza para iniciar o pausar un programa.

3 Selector de ciclo
Gire el mando principal para encender el dispositivo y seleccione un programa.


4 Steam (Vapor) 
Se utiliza para activar/desactivar la función de vapor del programa.


5 Quicker (Rápido) 
Esta función reduce el tiempo de lavado del programa.


6 Temp.
Ajuste la temperatura de lavado.

7 Spin (Centrifugado)
Ajuste la velocidad de centrifugado de deshidratación.

8 Options (Opciones)
Pulse este botón para seleccionar funciones adicionales.

9 Delay End (Final. Dif.) 
Esta función le permite programar la colada a su conveniencia.

5+6 Bloqueo para Niños 
Mantenga pulsadas estas dos teclas al mismo tiempo para activar o desactivar la función de bloqueo infantil.

6+7 Silenciar 
Mantenga pulsadas estas dos teclas al mismo tiempo para activar o desactivar la función de silencio.

10 Pantalla
Permite visualizar el tiempo restante del programa, el tiempo de reserva, el código de avería y otras informaciones relacionadas.

TABLA DE PROGRAMAS

Gire el mando principal para seleccionar el programa adecuado (según el tipo de ropa y el grado de suciedad). Durante el funcionamiento, el mando principal no girará automáticamente.

Programa	Carga máxima (kg)	Velocidad máxima (rpm)	Descripción del programa
Eco 40-60 -	11	1400	Este programa es adecuado para lavar ropa de algodón poco sucia.
Cotton (Algodón) (--, 20 °C, 30 °C, 40 °C, 60 °C, 90 °C)	11	1400	Este programa es adecuado para lavar tejidos de algodón o lino con suciedad moderada y muy sucios.
Synthetics (Sintético) (--, 20 °C, 30 °C, 40 °C, 60 °C)	5,5	1400	Este programa es adecuado para lavar tejidos sintéticos con un nivel de suciedad moderado.
Wool (Lana) (--, 20 °C, 30 °C, 40 °C)	2	600	Este programa es adecuado para lavar a máquina ropa de lana lavable (consulte los requisitos de la etiqueta de lavandería).
Down (Plumífero) (--, 20 °C, 30 °C, 40 °C)	3	600	Este programa es adecuado para artículos lavables a máquina rellenos de plumón, como almohadas, colchones y fundas nórdicas, así como para artículos rellenos de fibras sintéticas.
Power 49/30' (--, 20 °C, 30 °C, 40 °C)	5,5	1400	Este programa es adecuado para lavar una pequeña cantidad de ropa muy sucia, con un ciclo de lavado intensivo en un corto periodo de tiempo.
Quick 15' (Rápido 15') (--, 20 °C, 30 °C, 40 °C)	2	800	Este programa es adecuado para lavar una pequeña cantidad de ropa o ropa poco sucia. Si cambia la configuración predeterminada, el tiempo de lavado será superior.
Spin (Centrifugado) -	11	1400	Este programa se utiliza para centrifugar la colada por separado. No añada detergente/suavizante para este programa.
Drum Clean (Limp. Tambor) (90 °C)	/	800	Este programa se utiliza para limpiar el tambor y eliminar los residuos de detergente, así como las bacterias que se acumulan y crecen al lavar a bajas temperaturas. No añada detergente/suavizante para este programa.
Shirts (Camisas) (--, 20 °C, 30 °C, 40 °C, 60 °C)	2	1400	Este programa es adecuado para lavar camisas de algodón, lino, tejidos sintéticos o mezclas.
Rinse + Spin (Acl. + Centrif.) -	11	1400	Este programa sirve para aclarar y centrifugar la colada por separado. No añada detergente para este programa.

Programa	Carga máxima (kg)	Velocidad máxima (rpm)	Descripción del programa
Bedding (Ropa de Cama) (--, 20 °C, 30 °C, 40 °C, 60 °C)	3	1400	Este programa es adecuado para lavar ropa de gran tamaño, como cortinas, sábanas, colchas, etc.
Baby Care (Ropa de Bebé) (40 °C, 60 °C, 90 °C)	2	1400	Este programa es adecuado para lavar ropa de bebé, ropa interior, etc., y la esteriliza a altas temperaturas. No se recomienda añadir suavizante para este programa.
Allergy Care (Anti-Alergias) (60 °C)	2	1400	Este programa es adecuado para lavar ropa que sea resistente a altas temperaturas y que no destiña fácilmente. Elimina alérgenos, como el polen, ácaros y parásitos, mediante altas temperaturas.
Auto (--, 20 °C, 30 °C, 40 °C)	6,5	1400	Este programa es adecuado para lavar prendas con un grado leve de suciedad.

Nota

(1) Temperatura del agua: Seleccione la temperatura adecuada del agua según el programa de lavado seleccionado. Al lavar, siga las instrucciones o la etiqueta de lavado del fabricante de la ropa para evitar dañarla.

(2) La temperatura real del agua puede diferir de la temperatura del programa indicada.


(3) Los resultados de las pruebas dependen de la presión del agua, la dureza del agua, la temperatura del agua de entrada, la temperatura ambiente, el tipo y la cantidad de ropa, el grado de suciedad, el detergente utilizado, las fluctuaciones en el suministro eléctrico y otras opciones seleccionadas.


(4) Si añade demasiada ropa durante el ciclo de lavado, se puede reducir la eficacia del lavado porque el electrodoméstico detecta inicialmente un peso inferior y añade menos agua. Una cantidad insuficiente de agua también puede dañar la ropa y prolongar el tiempo de lavado.

(5) Limp. Tambor (si está disponible): El tambor debe vaciarse antes de utilizar el programa Limp. Tambor. Se recomienda utilizarlo al menos una vez al mes.

(6) Para descalcificar, use un producto desincrustante con protección contra la corrosión (utilice únicamente productos desincrustantes no corrosivos y siga las instrucciones de uso del producto desincrustante).

Utilice el programa «Limp. Tambor» (u otro con alta temperatura) varias veces para eliminar cualquier residuo de producto desincrustante y completar la descalcificación. Se recomienda descalcificar al menos una vez cada seis meses.

 La carga máxima o nominal se aplica a la colada preparada de acuerdo con las disposiciones pertinentes de la norma IEC60456.

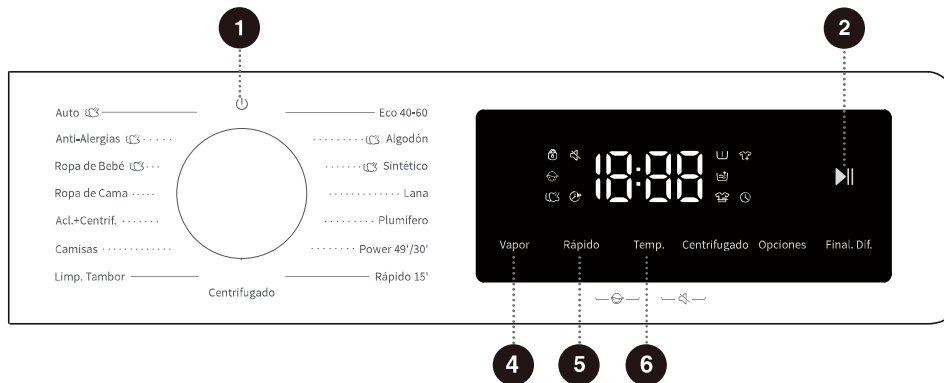
 Para un mejor rendimiento de lavado, le recomendamos que no cargue el tambor más de 2/3 de su volumen cuando utilice el programa Algodón.

AJUSTES Y FUNCIONES ADICIONALES

El programa viene con una configuración predeterminada y algunas funciones pueden ser modificadas por el usuario. Puede configurar los ajustes pulsando el botón de función correspondiente (antes de pulsar el botón **Inicio/Pausa**).

Algunas configuraciones no se pueden seleccionar ni modificar en algunos programas. Estos ajustes no se encenderán y los botones estarán inactivos (consulte la «TABLA DE SELECCIÓN DE FUNCIONES»).

La mayoría de las funciones solo se pueden configurar en modo de espera, es decir, antes de que comience un programa. Después de iniciar el programa, la mayoría de las funciones ya no se pueden ajustar.



1 Encendido

Se utiliza para apagar el aparato.

Durante el programa, si necesita apagar, gire el mando principal a «».

En modo de espera, cuando el programa finaliza, si no se realiza ninguna operación durante un determinado período, el dispositivo se apagará automáticamente. En este momento, debe girar el mando principal a «» para volver a la posición.

2 Inicio/Pausa

Se utiliza para iniciar o pausar un programa.

El dispositivo no se puede iniciar si la puerta no está cerrada o el seguro de la puerta no está bloqueado.

4 Steam (Vapor)

Esta función puede añadir al proceso de lavado un programa de lavado con vapor.

Pulse el botón, el ícono «» se ilumina y se activa la función «Vapor». Pulse el botón de nuevo, el ícono se apaga y esta función queda desactivada.

Algunos programas llevan incorporada la función por defecto y no se puede cancelar.

5 Quicker (Rápido)

Esta función puede acortar el tiempo de lavado y acelerar el proceso.

Pulse este botón. Cuando se enciende el ícono, se activa el modo de lavado rápido. Por cada reducción en el ajuste del tiempo de lavado, la capacidad máxima de carga de la ropa disminuye a la mitad de la del ajuste de tiempo de lavado anterior. Pulse este botón repetidamente hasta que el ícono se apague para desactivar esta función. El tiempo de lavado y la capacidad máxima de carga volverán entonces a sus ajustes iniciales. Los ajustes de aceleración seleccionables pueden variar según el modelo y el programa. Para los programas con pesaje automático, habilitar esta función pausará el pesaje automático; una vez deshabilitada, la función de pesaje automático se reanudará.

6 Temp.

Esta función cambia la temperatura del programa seleccionado.

Cada programa tiene una temperatura preestablecida. Antes de iniciar el programa, pulse este botón para mostrar la temperatura configurada por primera vez. Pulse nuevamente para recorrer los niveles de temperatura configurados (← para lavado en frío).

La temperatura de calentamiento ajustable varía según el programa seleccionado.



7 Spin (Centrifugado)

Esta función permite ajustar la velocidad de centrifugado del programa antes de que comience. Pulse este botón para mostrar la velocidad de centrifugado actual por primera vez. Continúe pulsado el botón para seleccionar en el ciclo de los modos establecidos.

8 Options (Opciones)

Esta función selecciona funciones adicionales para el programa actual antes de que comience el programa. Con cada pulsación solo puede configurar una función. Una vez seleccionada la función adicional, el icono correspondiente se ilumina o parpadea.

Pre-Lav.

Esta función adicional añade una fase de prelavado antes del lavado principal para mejorar el rendimiento del lavado. Al seleccionar la función de prelavado, añada detergente en el compartimento de prelavado del dispensador de detergente.

Acl. Extra

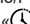
Esta función adicional puede añadir un ciclo extra de enjuague al programa.

Antiarrugas

La función adicional se utiliza para activar el modo antiarrugas. Después de que finaliza el programa, el tambor interior gira de forma intermitente para evitar que se formen arrugas cuando la ropa no se saca durante un tiempo largo. Cuando la función adicional está activada, el programa entra automáticamente en el modo antiarrugas al finalizar. Durante la función antiarrugas, pulsar cualquier botón o girar el mando pondrá fin a esta función. Si no se realiza ninguna operación, el programa finalizará automáticamente después de un máximo de 12 horas de forma predeterminada. Cuando la velocidad de centrifugado está ajustada a «0», no se puede activar la función antiarrugas.

9 Delay End (Final. Dif.)

Esta función le permite programar la colada a su conveniencia.


Después de seleccionar el programa y la función, programe un retardo. Pulse este botón para iniciar la selección y vuelva a pulsarlo para recorrer las opciones disponibles. Con cada pulsación va ajustando la hora en incrementos de 1 hora. El tiempo máximo que puede seleccionar es de 24 horas. La hora de retardo corresponde a la hora de finalización del programa, incluido todo el tiempo de ejecución del programa, por lo que el tiempo de retardo debe ser mayor al tiempo de ejecución del programa. Una vez seleccionado el tiempo del final diferido, pulse el botón Inicio/Pausa para iniciar el proceso de final diferido. Cuando el proceso de aplazamiento está en curso, el icono  de la pantalla se iluminará o parpadeará. Cuando finalice el proceso de aplazamiento, el icono se apagará.

Si se ha seleccionado la función de Final. Dif. antes de que comience el programa, se puede cancelar seleccionando otro programa o botón de función.

Después de iniciar el programa, si necesita cancelar la función de Final. Dif., deberá apagar el dispositivo y volver a encenderlo.

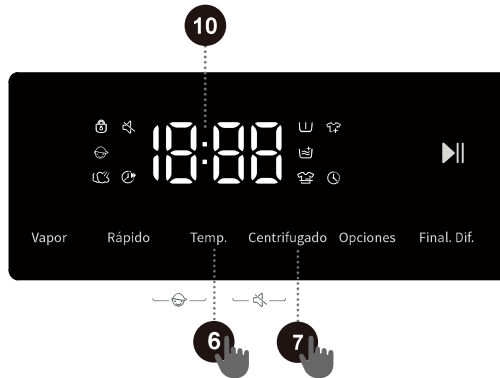
5 + 6 Bloqueo para Niños

Para evitar que los niños manejen el dispositivo accidentalmente y proteger su seguridad, este dispositivo está equipado con una función de bloqueo infantil.

Mantenga pulsados simultáneamente los botones «Rápido+Temp.» y el icono de Bloqueo Infantil  se encenderá, indicando que la función de Bloqueo Infantil está activada. La misma operación se puede utilizar para desactivar el bloqueo infantil.

Cuando la función Bloqueo para Niños está activada, todos los demás botones se bloquean, y solo girar el mando de encendido para apagar el dispositivo o usar la combinación de botones para desactivar el Bloqueo para Niños permanece disponible.

Una vez finalizado el programa, la función de Bloqueo infantil se cancela automáticamente.



6 + 7 Silenciar 🔕

Esta función puede silenciar todos los sonidos de aviso excepto el sonido de la alarma. Cuando el dispositivo está en espera, en pausa o en funcionamiento, Mantenga pulsado simultáneamente el botón «Temp.+Centrifugado». El icono «🔕» se enciende y la función Silencio está activada. Excepto el sonido de la alarma, todos los demás sonidos del dispositivo están silenciados.

La misma operación puede desactivar la función Silencio, y todos los sonidos de aviso se reactivarán.

10 Pantalla

Permite visualizar el tiempo restante del programa, el tiempo de reserva, el código de avería y otras informaciones relacionadas.

Descripción de los iconos

	Icono indicador de bloqueo de la puerta. Cuando el bloqueo de la puerta está activado, se ilumina este icono. No fuerce la puerta para abrirla en este momento para evitar causar daños.
	Icono de añadir ropa. Cuando se enciende este icono, indica que puede abrir la puerta para añadir ropa.

TABLA DE SELECCIÓN DE FUNCIONES

Programa	Steam (Vapor)	Quicker (Rápido)	Temp.	Spin (Centrifugado)	Pre wash (Pre-Lav.)	Extra Rinse (Acl. Extra)	Anti Crease (Antiarrugas)	Delay End (Final. Dif.)	Child Lock (Bloqueo para Niños)	Mute (Silenciar)
Eco 40-60	-	-	-	•	-	-	-	•	•	•
Cotton (Algodón)	•	•	•	•	•	•	•	•	•	•
Synthetics (Sintético)	•	•	•	•	•	•	•	•	•	•
Wool (Lana)	-	-	•	•	-	•	-	•	•	•
Down (Plumífero)	-	-	•	•	-	•	•	•	•	•
Power 49'/30'	-	•	•	•	•	•	•	•	•	•
Quick 15' (Rápido 15')	-	-	•	•	-	•	•	•	•	•
Spin (Centrifugado)	-	-	-	•	-	-	•	•	•	•
Drum Clean (Limp. Tambor)	-	-	-	-	-	-	-	•	•	•
Shirts (Camisas)	-	-	•	•	-	•	•	•	•	•
Rinse + Spin (Acl. + Centrif.)	-	-	-	•	-	•	•	•	•	•
Bedding (Ropa de Cama)	-	-	•	•	•	•	•	•	•	•
Baby Care (Ropa de Bebé)	o	•	•	•	•	•	•	•	•	•
Allergy Care (Anti-Alergias)	o	-	-	•	•	•	•	•	•	•
Auto	•	-	•	•	•	•	•	•	•	•

- Función opcional
- Función no opcional
- o Función predeterminada y no se puede cancelar

INICIAR EL PROGRAMA

Seleccione el programa y las funciones adicionales, y asegúrese de haber añadido el detergente en el compartimento correspondiente. Pulse el botón «Inicio/Pausa» para iniciar el programa.



Después de pulsar el botón «Inicio/Pausa», no se podrán cambiar otros ajustes, excepto activar/desactivar el Bloqueo infantil, activar/desactivar el Modo silencioso (si está disponible) y ajustar el Nivel de agua (si está disponible).

Cuando el programa comienza, si en la pantalla aparece «---», indica que está pesando la ropa.

⚙️ Algunos programas detectan automáticamente el peso de la ropa antes de lavar, y la duración del programa se ajusta de forma automática.

FIN DEL PROGRAMA

Cuando el programa finaliza, el dispositivo emite una señal acústica y aparece «Fin» en la pantalla. Si no realiza ninguna operación durante un período de tiempo, el dispositivo se apagará automáticamente.

1. Apague el dispositivo.
2. Cierre la llave del agua.
3. Desenchufe el cable de alimentación de la toma de corriente.
4. Abra la puerta de la máquina.
5. Saque la ropa del tambor.

INTERRUPCIONES Y CAMBIOS DEL PROGRAMA

Cancelar programa

Para cancelar un programa mientras está en funcionamiento, debe apagar la alimentación del aparato.

Cambio de programa

Si desea cambiar un programa mientras está en marcha, primero debe desconectar la alimentación del aparato;

Después de encenderlo, vuelva a seleccionar el programa y las funciones adicionales, y pulse el botón «Inicio/Pausa» para comenzar.

Pausar el programa

Puede pulsar el botón «Inicio/Pausa» para pausar el programa en cualquier momento durante el funcionamiento del programa. Cuando el tiempo restante del programa parpadea en la pantalla, el programa está en pausa. Si se cumplen las siguientes condiciones, el bloqueo de la puerta se desbloquea y se puede abrir la puerta de la máquina.

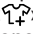
1. La temperatura en el tambor debe ser adecuada;
2. El nivel de agua en el tambor debe estar por debajo de un valor determinado.

Para reanudar el programa, cierre primero la puerta y, a continuación, pulse el botón «Inicio/Pausa».

El programa de lavado se pausa y se reinicia, y el programa continúa desde donde se interrumpió.

El programa de centrifugado se pausa y se reinicia, y el programa comienza desde el principio del ciclo de centrifugado;

Añadir ropa

Si necesita añadir ropa durante el programa, después de confirmar que el nivel de agua y la temperatura de la máquina son seguros, pulse el botón «Inicio/Pausa» para pausar el programa. El tiempo restante del programa parpadeará en la pantalla, y el icono de bloqueo de la puerta se apagará (el icono «Añadir ropa» «» se encenderá en algunos modelos), y entonces podrá abrir la puerta para añadir ropa. Si el icono de bloqueo de la puerta no se apaga, no se cumplen las condiciones de apertura de la puerta y no puede añadir ropa.



Si se añade demasiada ropa adicional durante el proceso de lavado y la cantidad de agua es insuficiente, el efecto de limpieza será pobre, porque el dispositivo calcula la cantidad de agua de entrada en función del peso de la ropa inicial. La falta de agua también puede causar daños en la ropa (debido a la fricción) y prolongar el tiempo de lavado.

Fallo

Si el aparato falla, el programa se interrumpirá.

Si esto ocurre (ver «CÓDIGOS DE FALLA Y RESOLUCIÓN DE PROBLEMAS»), el dispositivo emitirá una alarma con una luz intermitente y un pitido, y el código de falla (FXX) aparecerá en la pantalla.


Fallo de alimentación


En caso de corte del suministro eléctrico (apagón), el programa de lavado se interrumpirá. Cuando se restablezca el suministro eléctrico, el programa continuará ejecutándose a partir de la fase en la que se interrumpió.




Si todavía hay agua en el aparato después de un corte de energía, no abra la puerta antes de drenar manualmente el agua utilizando el filtro de la bomba de drenaje.

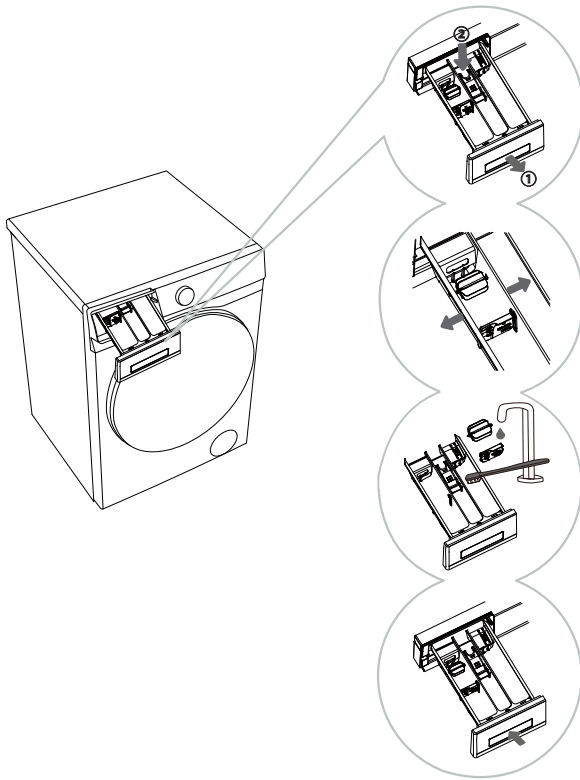
MANTENIMIENTO Y LIMPIEZA

 El mantenimiento regular puede prolongar la vida útil del electrodoméstico. Antes del mantenimiento, desenchufe el electrodoméstico de la red eléctrica y cierre el grifo de agua.

 Los niños no deben limpiar el electrodoméstico ni realizar tareas de mantenimiento sin la supervisión adecuada.

LIMPIEZA DEL CAJÓN DEL DETERGENTE

 Limpie periódicamente el cajón del detergente.




1 Extraiga el cajón del detergente. Presione la pequeña pestaña en el cajón del detergente para extraerlo (consulte la posición indicada por la flecha en la figura izquierda.)

2 Doble suavemente a mano el compartimento de lavado principal del cajón del detergente para deformarlo ligeramente y retire el deflector y el rodillo.

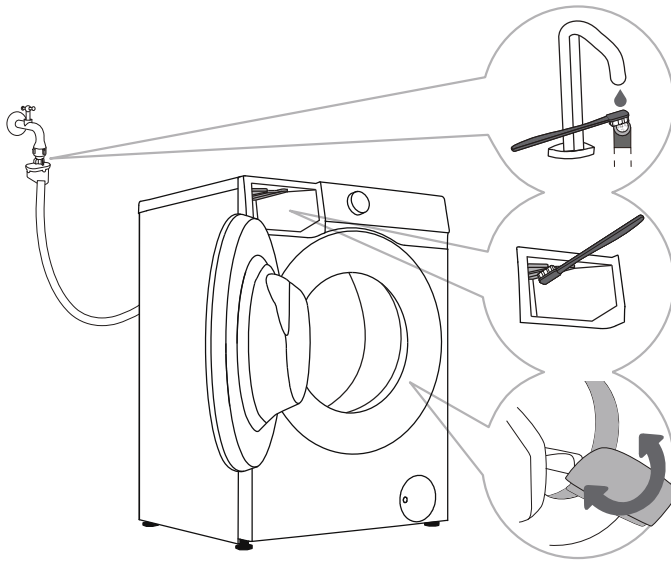
3 Utilice un cepillo para limpiar por separado el deflector, el rodillo y el cajón del detergente.

4 Limpie cualquier resto de detergente del fondo del cajetín del detergente y séquelo. Después de secar el deflector y el rodillo, vuelva a instalarlos en sus posiciones originales y vuelva a colocar el cajón del detergente en su lugar.

 Al instalar el rodillo, asegúrese de que los postes de posicionamiento en ambos extremos del rodillo coincidan con los orificios de posicionamiento del cajetín del detergente.

 No coloque el cajón del detergente en el lavavajillas para lavar.

LIMPIEZA DE LA MANGUERA DE SUMINISTRO DE AGUA, DE LA CARCASA DEL DISPENSADOR DE DETERGENTE Y DE LA JUNTA DE GOMA DE LA PUERTA



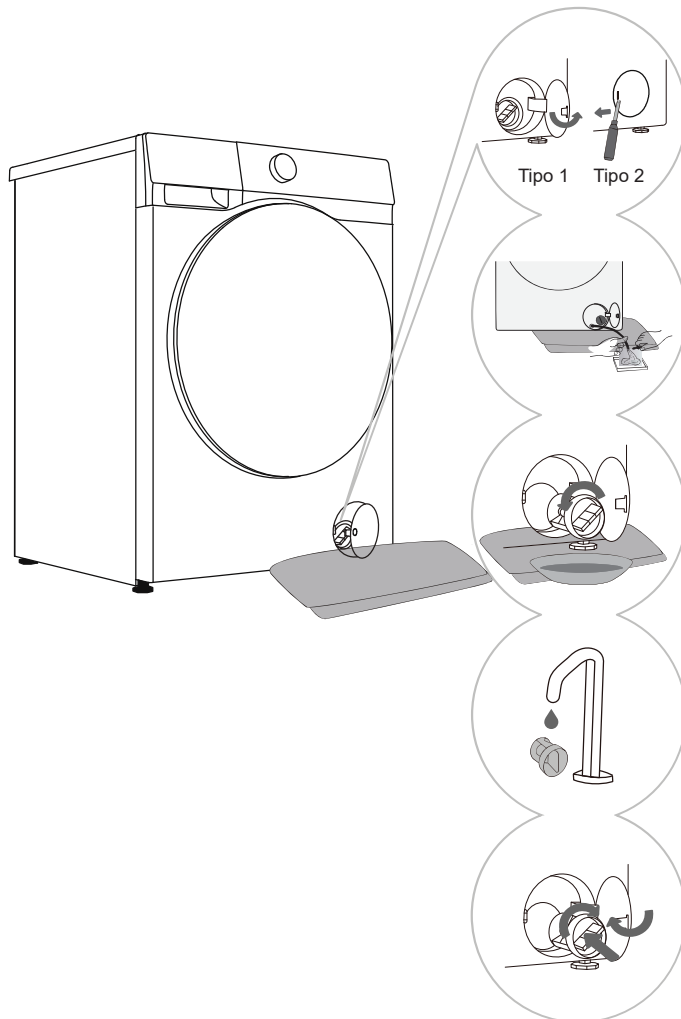
1 Limpie regularmente el filtro de la manguera de suministro de agua.

2 Utilice un cepillo para limpiar toda la carcasa del dispensador de detergente, especialmente las boquillas de la parte superior.

3 Después de cada lavado, seque el sello de goma de la puerta para prolongar su vida útil. Para evitar la formación de moho en la junta, deje la puerta entreabierta después del lavado para permitir que la humedad se evapore antes de cerrar la puerta.

LIMPIEZA DEL FILTRO DE LA BOMBA

☼ Puede derramarse agua al limpiar el filtro de la bomba. Se recomienda colocar un paño absorbente en el suelo. Asegúrese de que el agua se haya enfriado antes de vaciarla del aparato.



1 Abra la tapa del filtro de la bomba. Tipo 1: Presione la tapa del filtro de la bomba para abrirla. Tipo 2: Utilice una herramienta adecuada (destornillador de punta plana o similar) para abrir la tapa del filtro de la bomba. (el tipo varía según el modelo.)

2 Coloque una toalla debajo de la tapa del filtro. Si el aparato está provisto de una manguera de desagüe, coloque el extremo de la manguera dentro de un recipiente. Gire el tapón de la manguera de desagüe hasta aflojarlo y retírelo para permitir que el agua drene de forma natural. Luego, vuelva a instalar el tapón de la manguera de desagüe. Si no se dispone de manguera de desagüe, coloque un recipiente debajo del filtro de la bomba. (el tipo varía según el modelo.)

3 Gire lentamente el filtro de la bomba en sentido antihorario. Saque el filtro de la bomba para permitir que el agua drene lentamente.

4 Limpie el filtro de la bomba bajo agua corriente.

5 Vuelva a instalar el filtro de la bomba como se muestra en la figura y apriételo girándolo en el sentido de las agujas del reloj. Para una buena estanqueidad, la superficie de la junta del filtro debe estar limpia.

☼ Se recomienda limpiar el filtro de la bomba de desagüe cada dos meses.

☼ Se recomienda limpiar el filtro de la bomba de desagüe cada vez que lave artículos como edredones y toallas de baño que tienden a desprender pelusas.

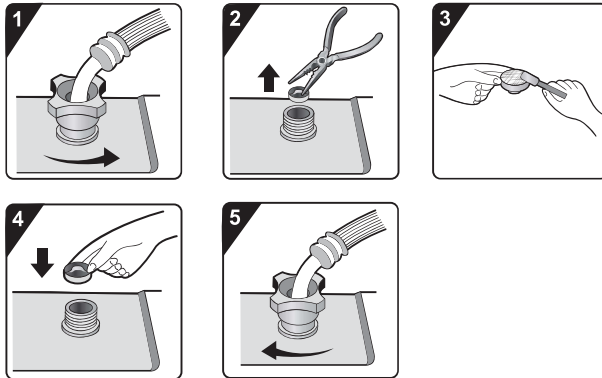
☼ Limpie también el filtro de la bomba si el aparato no puede iniciar el ciclo de centrifugado o cuando haya

residuos en la bomba (botones, monedas, horquillas o clips, etc.).

☼ No abra el filtro de la bomba mientras el aparato esté en funcionamiento. No opere el aparato hasta que el filtro de la bomba esté instalado correctamente para evitar fugas o malfuncionamientos.

LIMPIEZA DEL FILTRO DE ENTRADA

Compruebe y limpie el filtro de entrada periódicamente. Limpie el filtro de entrada inmediatamente si el suministro de agua es lento. Los procedimientos de funcionamiento son los siguientes:




1 Cierre el grifo de agua y desenrosque la manguera de suministro de agua.

2 Retire el filtro de entrada.


3 Limpie el filtro de entrada.

4 Vuelva a instalar el filtro de entrada.


5 Conecte la manguera de suministro de agua. Abra el grifo de agua y asegúrese de que no haya fugas en la conexión.

 El filtro de entrada recoge las impurezas y sedimentos del suministro de agua. Se recomienda limpiarlo al menos cada seis meses, o con mayor frecuencia si tiene agua dura o nota acumulación de sarro.


LIMPIEZA DEL EXTERIOR DE SU LAVADORA

 Antes de limpiar el exterior de su lavadora, asegúrese de desconectar la máquina de la fuente de alimentación.

Limpie el exterior de su lavadora y el panel de control con un paño suave y húmedo. A continuación, séquelos con un paño suave y seco.

 No utilice disolventes ni productos de limpieza que puedan dañar el electrodoméstico (siga las recomendaciones y advertencias del fabricante del producto de limpieza).

Limpie la puerta del aparato con un paño húmedo y a continuación séquela con un paño suave y seco.

 No utilice agua en exceso para limpiar el electrodoméstico.

RESOLUCIÓN DE PROBLEMAS

El aparato está equipado con una serie de funciones automáticas de seguridad para detectar fallos y tomar medidas de seguridad efectivas de manera oportuna.

Estos fallos suelen ser menores y pueden solucionarse rápidamente.


Si el aparato no puede funcionar con normalidad, aparecerá un mensaje de error en la pantalla.


Consulte el mensaje de advertencia para conocer la acción apropiada.

Si los métodos de solución de problemas recomendados no resuelven el problema, póngase en contacto con el servicio posventa.

El usuario asumirá toda la responsabilidad por las consecuencias derivadas de reparaciones realizadas por el propio usuario o por personal no autorizado.

Fenómeno de falla	Contramedidas recomendadas
La lavadora no arranca	<ul style="list-style-type: none"> ◇ Compruebe si el cable de alimentación está enchufado en el tomacorriente y si el tomacorriente funciona correctamente (probándolo con otro aparato). ◇ Asegúrese de que la puerta esté cerrada correctamente. ◇ Compruebe si se ha presionado el botón de «Iniciar/Pausar».
El dispositivo deja de funcionar en condiciones normales de funcionamiento.	<ul style="list-style-type: none"> ◇ Asegúrese de que la puerta esté cerrada correctamente. Si no, cierre la puerta y pulse el botón «Inicio/Pausa». ◇ Compruebe si hay exceso de espuma. Cuando el dispositivo detecta una cantidad excesiva de espuma, entrará en estado de drenaje o espera, o tomará agua para eliminar la espuma mediante un tratamiento antiespumante. El programa está en pausa durante este proceso y el tiempo que se muestra en la pantalla permanece sin cambios. Tras completar el desespumado, el aparato reanudará automáticamente el funcionamiento. Si la espuma se desborda y se filtra, límpiela para evitar la corrosión del dispositivo. ◇ Compruebe si el dispositivo ha activado la protección de alarma.
El tiempo mostrado al inicio del programa aumenta o disminuye	<p>Esta es la adaptación del aparato a los factores que influyen en el tiempo de lavado.</p> <ul style="list-style-type: none"> ◇ Espuma excesiva. ◇ Desequilibrio causado por una carga grande de ropa. ◇ Tiempo de calentamiento prolongado debido a la baja temperatura del agua de entrada. <p>Como resultado de estos factores, el tiempo restante que se muestra se recalcula y actualiza en consecuencia (si el aparato está realizando un ajuste por desequilibrio, el tiempo mostrado permanece sin cambios). Además, el aparato detecta la carga durante el suministro de agua y ajusta el tiempo del programa en consecuencia (control difuso).</p>
Detergente residual u otros aditivos en el cajetín del detergente después del lavado	<ul style="list-style-type: none"> ◇ Compruebe que el cajón del detergente esté correctamente instalado y se mantenga limpio. ◇ Compruebe si la presión del agua es normal y si el filtro de entrada está obstruido (consulte el capítulo «MANTENIMIENTO Y LIMPIEZA»).
Olor en la máquina	<ul style="list-style-type: none"> ◇ El olor puede ser causado por los materiales de goma en el interior del electrodoméstico. Es el olor a goma, que desaparece después de unos usos.

 La garantía no cubre los defectos o fallos resultantes de factores externos (rayos, fallos de la red eléctrica, desastres naturales, etc.).

Fenómeno de falla	Contramedidas recomendadas
Sonido/ruido anormal durante el lavado	<ul style="list-style-type: none"> ◇ Objetos extraños como llaves, monedas o alfileres pueden haber caído en el tambor. Detenga el aparato y compruebe si hay objetos extraños en el tambor. Si el ruido persiste después de reiniciar, póngase en contacto con el servicio posventa. ◇ La ropa puede estar distribuida de manera desigual en el tambor. Pausa el programa, desbloquee la puerta y redistribuye la ropa.
Vibraciones intensas durante el centrifugado	<ul style="list-style-type: none"> ◇ Compruebe si el electrodoméstico está nivelado y si las cuatro patas están firmemente apoyadas en el suelo. ◇ Compruebe si se han retirado los tornillos/barras de transporte. Los tornillos/barras de transporte deben retirarse antes de usar el aparato. ◇ Compruebe si se han retirado todas las piezas de espuma del fondo del electrodoméstico.
Efecto de secado deficiente	<p>El aparato está equipado con un sistema de detección y corrección de desequilibrios. Después de detectar un desequilibrio causado por ropa pesada (por ejemplo, almohoceros) y varios intentos de centrifugado, el sistema reduce automáticamente la velocidad de centrifugado o incluso detiene el proceso de centrifugado para proteger el electrodoméstico.</p> <ul style="list-style-type: none"> ◇ Si la ropa sigue muy húmeda después del centrifugado, saque la ropa del tambor, sacúdala para aflojarla y vuelva a seleccionar el programa de centrifugado. ◇ La espuma excesiva puede afectar el efecto del centrifugado. Asegúrese de utilizar una cantidad adecuada de detergente de baja espuma. ◇ Compruebe si la velocidad de centrifugado está configurada en «».
Fuga de agua	<ul style="list-style-type: none"> ◇ Fuga en la manguera de suministro de agua. Compruebe la conexión entre el grifo y el conector de la manguera de suministro de agua para detectar fugas. Si hay una fuga, enrrolle cinta de sellado alrededor del extremo del grifo o sustituya el grifo. Se recomienda comprobar la conexión entre el conector de la manguera de suministro de agua y la válvula de entrada para asegurarse de que esté bien ajustada. Apriete la conexión para eliminar las fugas. ◇ Fuga en la manguera de desagüe. Para los modelos con desagüe superior, no se deben quitar las abrazaderas de la manguera de desagüe, ya que esto provocará una descarga continua de agua. ◇ Fuga en el cajón del detergente. El cajón del detergente no está bien cerrado. Empuje el asa para cerrar el cajón del detergente con firmeza. ◇ Fuga en el sello de la puerta. Revise el sello de la puerta para detectar objetos extraños y límpielo si es necesario.
Ropa arrugada	<ul style="list-style-type: none"> ◇ La ropa no se retira de inmediato del tambor. Después de que finalice el ciclo de lavado, retire la ropa del tambor de inmediato. ◇ El aparato está sobrecargado. El tambor no debe estar lleno de ropa y la puerta debe poder cerrarse con facilidad. ◇ La velocidad de centrifugado es demasiado alta. Establezca una velocidad de centrifugado adecuada para el tipo de ropa.

FALLO DE SEQUEDAD (PARA MODELOS DE SECADORA)

Fenómeno de falla	Contra medidas recomendadas
El aparato no realiza el proceso de secado	<ul style="list-style-type: none"> ◇ Compruebe si el programa de secado está configurado. ◇ Compruebe si el grifo de agua está cerrado. ◇ Asegúrese de que la puerta esté cerrada correctamente. ◇ Compruebe si la carga es excesiva (consulte la TABLA DE PROGRAMAS para los requisitos de capacidad) y saque parte de la ropa para secarla nuevamente.
Efecto de secado deficiente	<ul style="list-style-type: none"> ◇ Compruebe si la carga es excesiva. De ser así, causará un efecto de secado insatisfactorio y un aumento de las arrugas. Separe la ropa en el tambor para un secado individual. ◇ Compruebe si se han mezclado prendas más pesadas (por ejemplo, algodón grueso) con prendas más ligeras (por ejemplo, tejidos sintéticos). ◇ Seque la ropa por separado según el tipo.
Tiempo de secado excesivo	<ul style="list-style-type: none"> ◇ Compruebe si la carga es excesiva (consulte la TABLA DE PROGRAMAS para los requisitos de capacidad) y saque parte de la ropa para secarla nuevamente. ◇ La ropa no está suficientemente centrifugada (consulte la sección «Efecto de centrifugado deficiente» para obtener orientación). ◇ Una gran cantidad de ropa más gruesa (por ejemplo, vaqueros).
Olor durante el secado	<ul style="list-style-type: none"> ◇ El uso de detergentes o suavizantes con un fuerte olor químico puede causar olores durante el secado. ◇ Si el electrodoméstico no se limpia a fondo, la suciedad residual puede producir olores durante el secado. Limpie el electrodoméstico regularmente (consulte el capítulo «MANTENIMIENTO Y LIMPIEZA») y retire la ropa inmediatamente después del secado.

CÓDIGOS DE AVERÍA Y SOLUCIÓN DE PROBLEMAS

Si la unidad no funciona normalmente y se muestran los siguientes códigos, esto puede no indicar una avería. Consulte los códigos de fallo para realizar la acción adecuada.


Problema/ Avería	Descripción	¿Qué hacer?
F01	Fallo de entrada de agua	<p>Compruebe lo siguiente:</p> <ol style="list-style-type: none"> 1. ¿Está abierto el grifo de agua? ¿La presión es demasiado baja? 2. ¿Está pinzada la manguera de suministro de agua? 3. ¿Está obstruido el filtro de entrada? 4. ¿Está congelada la manguera de suministro de agua? <p>Una vez descartados estos problemas, pulse el botón «Start/Pause» (Inicio/Pausa) para continuar con su funcionamiento.</p>
F03	Fallo de la salida de agua	<p>Compruebe lo siguiente:</p> <ol style="list-style-type: none"> 1. ¿Está pellizcada la manguera de desagüe? ¿El agua fluye a través de la manguera? 2. ¿Está obstruido el filtro de la manguera de desagüe? 3. ¿Está congelada la manguera de desagüe? <p>Una vez finalizada la resolución de problemas, pulse el botón «Inicio/Pausa» para continuar con el funcionamiento.</p>
F24	Desbordamiento	<p>Pausar y reiniciar el programa. Si el aparato continúa desbordándose, cierre el grifo de agua y contacte con un técnico de servicio.</p>
F13	Fallo de bloqueo de la puerta	<p>La puerta está cerrada, pero no se puede bloquear. Apague y encienda de nuevo el aparato. Luego reinicie el programa de lavado. Si el fallo persiste, póngase en contacto con un técnico de mantenimiento.</p>
F14	Fallo de desbloqueo de la puerta	<p>La puerta está cerrada, pero no se puede desbloquear. Apague el aparato y luego vuelva a encenderlo. Si el fallo persiste, póngase en contacto con un técnico de mantenimiento.</p>
Otros	Fallo del módulo electrónico	<p>Apague el aparato y luego vuelva a encenderlo. Reinicie el programa de lavado. Si el fallo persiste, póngase en contacto con un técnico de mantenimiento.</p>
Unb	Alarma de desequilibrio	<p>La alarma de desequilibrio podrá solucionarse con los siguientes procedimientos:</p> <ol style="list-style-type: none"> 1. Enredos en la colada Si la ropa está enredada, apague primero el aparato, abra la puerta, sacuda la ropa para desenredarla y vuelva a colocarla en el tambor. A continuación, cierre la puerta y vuelva a seleccionar el programa de centrifugado. 2. Ropa con peso insuficiente Apague la máquina, abra la puerta y añada más ropa (o añada una o dos toallas). A continuación, cierre la puerta y vuelva a seleccionar el programa de centrifugado.
F15-F18	Secado anormal (para modelos de secadoras)	<p>Apague el aparato y después enciéndalo. Si el fallo persiste, póngase en contacto con un técnico de mantenimiento.</p>


SERVICIO

ANTES DE LLAMAR A UN TÉCNICO DE MANTENIMIENTO

Cuando contacte con el centro de servicio, indique el modelo de su electrodoméstico.

El modelo, código / ID, tipo y número de serie están indicados en la placa de características del aparato.

 En caso de defecto, utilice únicamente piezas de repuesto aprobadas por los fabricantes autorizados.

 Las reparaciones o las reclamaciones de garantía debidas a conexiones incorrectas o al uso indebido del electrodoméstico no están cubiertas por la garantía. En tales casos, el coste de la reparación correrá a cargo del usuario.

RECOMENDACIONES DE USO

Al lavar prendas de color por primera vez, lávelas por separado según el color.

Lave la ropa muy sucia en cargas más pequeñas, utilizando una mayor cantidad de detergente en polvo o un ciclo de prelavado (si está disponible). Aplique un quitamanchas de uso especial sobre las manchas difíciles antes del lavado. Recomendamos consultar los «consejos para la eliminación de manchas».

Si suele lavar la ropa a bajas temperaturas y con detergentes líquidos, pueden desarrollarse bacterias que causen olores en el aparato. Para evitar ese olor, recomendamos ejecutar «Limpieza del tambor» (u otros programas de alta temperatura) de vez en cuando.

Recomendamos evitar lavar cantidades muy pequeñas de ropa, ya que esto supondrá un consumo excesivo de energía y un rendimiento deficiente de la lavadora.

Deshaga los pliegues y desenrede cualquier prenda doblada o enredada antes de introducirla en el tambor.

Utilice únicamente detergentes para electrodomésticos.

Si la dureza del agua supera los 14 °dH, se debe utilizar un ablandador de agua. Los daños en el calentador resultantes del uso incorrecto de ablandadores de agua no estarán cubiertos por la garantía. Consulte la información sobre la dureza del agua con su compañía o autoridad local de suministro de agua.

No se recomienda el uso de blanqueadores a base de cloro, ya que pueden dañar el calentador.

Si utiliza un desincrustante, lejía o tinte, utilice únicamente el tipo adecuado para su uso en el electrodoméstico.

No utilice disolventes ni productos químicos similares (por ejemplo, diluyente de pintura, trementina, gasolina).

No añada grumos endurecidos de detergente en polvo en el dispensador de detergente, ya que esto puede obstruir las tuberías del aparato.

El detergente en polvo o líquido debe añadirse según las instrucciones del fabricante, la temperatura de lavado y el programa seleccionado.

Al usar productos líquidos concentrados para el cuidado de la ropa, recomendamos diluirlos con agua para evitar que se obstruya el desagüe del cajetín del detergente.

El detergente líquido es adecuado para el programa de lavado sin ciclo de prelavado.

Tenga precaución para evitar mezclar el detergente y el suavizante.

A velocidades de centrifugado más altas, habrá menos humedad residual en la ropa. Como resultado, el secado en una secadora será más económico y rápido.

CONSEJOS PARA ELIMINAR MANCHAS

Antes de usar quitamanchas de uso especial, intente utilizar métodos naturales que no dañen el medio ambiente en las manchas menos resistentes. ¡Sin embargo, el tratamiento a tiempo facilita la eliminación de las manchas!

Elimine las manchas enjuagándolas con agua fría (tibia), ¡pero nunca con agua caliente!

Manchas	Quitar Manchas
Barro	Cuando la mancha esté seca, primero raspe la ropa antes de lavarla en el aparato. Si la mancha es persistente, remójela con un quitamanchas enzimático antes del lavado. Si la mancha no es persistente, lave la ropa con detergente líquido o en polvo y agua antes del lavado.
Antitranspirante	Antes de lavar en el electrodoméstico, aplique detergente líquido sobre la ropa. Aplique quitamanchas sobre cualquier mancha persistente. Alternativamente, utilice lejía a base de oxígeno para el lavado.
Té	Remoje o enjuague la ropa en agua fría y añada quitamanchas si es necesario.
Chocolate	Remoje o enjuague la ropa con agua jabonosa tibia. A continuación, aplique zumo de limón y enjuague.
Tinta	Antes de lavar en el electrodoméstico, aplique quitamanchas sobre la mancha. También puede usar alcohol desnaturalizado. Voltea la prenda del revés y coloca una toalla de papel debajo de la mancha. Utilice el alcohol en el reverso de la mancha. Al final del proceso, enjuague la ropa a fondo.
Rotuladores de punta de fieltro	Diluya un poco de almidón en agua y aplíquelo sobre la mancha. Cuando se seque, ráspelo con un cepillo. A continuación, introduzca la ropa en el aparato para lavar.
Bebé (orina, barro, manchas de comida)	Antes de lavar en el electrodoméstico, empape las manchas en agua tibia durante al menos media hora. Para facilitar la eliminación de manchas, añada un quitamanchas enzimático.
Hierba	Antes de lavar la ropa en el aparato, remójela en un quitamanchas enzimático. Las manchas de hierba también se pueden eliminar remojándolas (durante aproximadamente 1 hora) en jugo de limón diluido o en vinagre destilado.
Huevo	Remoje la ropa en un quitamanchas enzimático. Remoje en agua fría durante al menos 30 minutos, o varias horas si las manchas son persistentes. Luego, lave en el electrodoméstico.
Café	Remoje la ropa en agua salada. Si la mancha no es reciente, remójela con una mezcla de glicerina, amoníaco y alcohol.
Betún para zapatos	Aplique aceite de cocina sobre la mancha y enjuague.
Sangre	Mancha fresca - Enjuague la ropa con agua fría y lávela en el electrodoméstico. Mancha seca: remoje la ropa en un quitamanchas enzimático. Luego, lave en el electrodoméstico. Si la mancha no desaparece, intente eliminarla con un blanqueador adecuado para su colada.

Manchas	Quitar Manchas
Pegamento, chicle	Coloque la prenda en una bolsa y métala en el congelador hasta que la mancha se endurezca. A continuación, retírelo con un cuchillo de punta roma. Diluir la mancha con un quitamanchas para prelavado y enjuagar a fondo. Por último, lave la ropa en el electrodoméstico.
Maquillaje	Utilice un quitamanchas para el prelavado y, a continuación, lave en el aparato.
Mantequilla	Antes de lavar la ropa en el electrodoméstico, aplique un quitamanchas sobre las prendas. Luego, enjuague con agua caliente (tan caliente como permita el tejido).
Leche	Remoje la ropa en un quitamanchas enzimático. Remoje durante al menos 30 minutos, o varias horas si las manchas son persistentes. Luego, lave en el electrodoméstico.
Zumo de fruta	Aplique una mezcla de sal y agua sobre la mancha. Deje actuar durante un tiempo y luego enjuague. Puede aplicar bicarbonato de sodio, vinagre destilado o zumo de limón sobre la mancha antes de lavar la prenda en el electrodoméstico. Para manchas antiguas, use glicerina. Después de 20 minutos, enjuague con agua fría. Por último, lave la ropa en el electrodoméstico.
Vino	Remoje la ropa en agua fría durante al menos 30 minutos. Utilice también un quitamanchas. Luego, lave en el electrodoméstico.
Cera	Ponga la ropa en el congelador hasta que la cera se endurezca. Luego, raspe para quitarlo. Retire la cera restante colocando una toalla de papel sobre la mancha y luego caliéntela con una plancha hasta que el papel absorba la cera.
Sudor	Antes de lavar en el electrodoméstico, frote bien el detergente líquido sobre la mancha.
Chicle	Ponga la ropa en el congelador hasta que la cera se endurezca. Luego, lave en el electrodoméstico.

ELIMINACIÓN



El embalaje está fabricado con materiales respetuosos con el medio ambiente que pueden reciclarse, desecharse o destruirse sin causar ningún daño al medio ambiente. Con este fin, los materiales de embalaje están etiquetados adecuadamente.

Este icono en el producto o su embalaje indica que este producto no puede desecharse como residuo doméstico. Lleve el producto a un centro de recogida autorizado para el tratamiento de residuos de aparatos eléctricos y electrónicos.

Al desechar el aparato al final de su vida útil, retire todos los cables de alimentación y destruya el pestillo y el interruptor de la puerta para evitar que la puerta se bloquee o cierre, y para impedir que niños o animales pequeños queden atrapados en el interior y se produzca un peligro.

Este aparato está marcado conforme a la directiva europea sobre residuos (WEEE).

La eliminación correcta del producto ayudará a prevenir cualquier efecto negativo en el medio ambiente y en la salud de las personas, que podría ocurrir en caso de una eliminación incorrecta del producto. Para obtener información detallada sobre la eliminación y el tratamiento del producto, póngase en contacto con la autoridad municipal correspondiente encargada de la gestión de residuos, su servicio de recogida de residuos domésticos o la tienda donde compró el producto.

TABLA DE CONSUMOS TÍPICOS


Instrucciones del programa

1. El programa Eco 40-60 puede limpiar ropa de algodón con suciedad normal declarada como lavable aproximadamente entre 40 °C y 60 °C en el mismo ciclo, y este programa se utiliza para evaluar el cumplimiento con la legislación ecológica de la UE.
2. El consumo de energía del modo apagado es de 0,49 W.
3. Los programas más eficientes en términos de consumo de energía son generalmente aquellos que funcionan a temperaturas más bajas y con una duración más prolongada.
4. Cargar la lavadora doméstica hasta la capacidad indicada por el fabricante para los respectivos programas contribuirá al ahorro de energía y agua.
5. Uso correcto de detergentes, suavizantes y otros aditivos. No aplique detergente en exceso. Esto puede afectar negativamente los resultados del lavado.
6. Limpieza periódica, incluida la frecuencia óptima, y prevención y procedimiento contra la cal.
7. El ruido y el contenido de humedad residual se ven influenciados por la velocidad de centrifugado: cuanto mayor sea la velocidad en la fase de centrifugado, mayor será el ruido y menor el contenido de humedad residual.
8. La información del producto y el código QR se reflejan en la etiqueta de consumo de energía. La información de registro del producto se puede obtener escaneando el código QR.
9. La información de los programas estándar.

Programa	Temperatura seleccionada (°C)	Capacidad nominal (kg)	Temperatura máxima en el tambor (°C)	Duración del programa (h:min)	Consumo de energía (kWh/ciclo)	Consumo de agua (litros/ciclo)	Contenido de humedad restante (%)	Velocidad máxima alcanzada (rpm)
Eco 40-60 carga completa	-	11,0	32	3:59	0,806	68,0	53,90	1300
Eco 40-60 media carga	-	5,5	27	3:00	0,392	52,0	53,90	1400
Eco 40-60 1/4 de carga	-	3,0	23	2:58	0,240	40,0	53,90	1400
Algodón	20	11,0	20	2:09	0,300	120,0	58,00	1400
Algodón	60	11,0	53	3:38	2,000	120,0	58,00	1400
Sintético	40	5,5	40	2:45	1,200	120,0	38,00	1400
Rápido 15'	20	2,0	20	0:15	0,065	32,0	75,00	800

Los valores indicados para los programas distintos del programa Eco 40-60 son meramente indicativos.

 La carga máxima o nominal se aplica a la colada preparada conforme a la norma IEC 60456.

 Debido a las desviaciones en cuanto al tipo y cantidad de ropa, centrifugado, oscilación de la fuente de alimentación y temperatura y humedad ambientales, la duración del programa y los valores de consumo energético medidos en el usuario final pueden diferir de los indicados en la tabla.

Nos reservamos el derecho a cualquier cambio y error en las instrucciones de uso.

Hisense

life reimagined

20171735-N6020011395A