

Hisense

life reimagined

MANUAL DE OPERACIÓN DEL USUARIO

Antes de operar esta unidad, lea este manual detenidamente y consérvelo para futuras consultas.

WD5I1245BWRH

WD5I1245B*RH1

WH120i5AWRA1

WD5I1245B*RH

WH120i5AWRA

WH120i5A*RA1

WD5I1245BWRH1

WH120i5A*RA

ES

Español

Muchas gracias por elegir nuestro producto.

- Por favor, instale y utilice este producto correctamente. No lo utilice para ropa etiquetada como no apta para lavado a máquina.
- Las imágenes que se muestran en el manual son meramente ilustrativas. La apariencia, la impresión y otros detalles pueden variar según el producto real.
- Priorizamos la innovación tecnológica. A fin de mejorar su rendimiento general, el electrodoméstico está sujeto a cambios técnicos sin previo aviso.
- Este producto está destinado exclusivamente al uso doméstico.

A continuación se definen los símbolos utilizados en este manual:



Información, consejo, sugerencia o recomendación



ADVERTENCIA: Peligro general



ADVERTENCIA: Peligro de descarga eléctrica



ADVERTENCIA: Peligro de superficie caliente



ADVERTENCIA: peligro de incendio



Lea este manual detenidamente.

CONTENIDO

4 PRECAUCIONES DE SEGURIDAD	INTRODUCCIÓN
10 DESCRIPCIÓN DEL PRODUCTO 11 Especificaciones	
12 INSTALACIÓN Y CONEXIÓN 12 Embalaje/Envasado 14 Desmontaje de los tornillos/varillas de transporte 15 Lugar de instalación 15 Patas regulables 15 Espacio libre para la instalación 16 Conexión al suministro de agua 19 Conexión y fijación de la manguera de descarga de agua 20 Conexión a la red eléctrica 21 Transporte después	PREPARACIÓN ANTES DEL PRIMER USO
22 ANTES DE UTILIZAR EL APARATO POR PRIMERA VEZ	
27 PROGRAMAS Y FUNCIONES 28 Tabla de programas 30 Ajustes y funciones adicionales 37 Conexión inteligente 38 Iniciar el programa 38 Fin del programa	PASOS DE LAVADO
39 INTERRUPCIONES Y CAMBIO DE PROGRAMA	
41 MANTENIMIENTO Y LIMPIEZA 41 Limpieza del cajetín del detergente 42 Limpieza de la manguera de suministro de agua, de la carcasa del dispensador de detergente y de la junta de goma de la puerta 43 Limpieza del filtro de la bomba 44 Limpieza del filtro de entrada 44 Limpieza del exterior de su lavadora	LIMPIEZA Y MANTENIMIENTO
45 RESOLUCIÓN DE PROBLEMAS 48 CÓDIGOS DE AVERÍA Y SOLUCIÓN DE PROBLEMAS 49 SERVICIO	
49 RECOMENDACIONES DE USO 50 CONSEJOS PARA ELIMINAR MANCHAS 52 ELIMINACIÓN 53 TABLA DE CONSUMOS TÍPICOS	OTROS

PRECAUCIONES DE SEGURIDAD



Lea atentamente este manual antes de utilizar el aparato.

No utilice el aparato sin haber leído o comprendido este manual.

Este manual se aplica a varios modelos. Por lo tanto, puede que incluya funciones que no sean aplicables a su modelo. El incumplimiento de las instrucciones o un uso incorrecto podría causar daños a la ropa o al equipo, o provocar lesiones personales. Guarde el manual cerca del aparato para facilitar su acceso.

Este electrodoméstico está destinado al uso doméstico y aplicaciones similares, tales como:

- áreas de cocina para el personal en tiendas, oficinas y otros entornos de trabajo;
- casas de campo;
- clientes en hoteles, moteles y otros entornos de tipo residencial;
- entornos tipo hostel;
- áreas de uso común en bloques de pisos o en lavanderías.

Si el electrodoméstico se utiliza con fines profesionales, lucrativos o para un uso que exceda el uso doméstico normal y aplicaciones similares, o si lo utiliza una persona que no es un consumidor, el período de garantía se igualará al período de garantía mínimo exigido por la legislación vigente.

Este aparato no está diseñado para ser utilizado por personas (incluidos niños) con capacidades físicas, sensoriales o mentales reducidas, o con falta de experiencia y conocimientos, a menos que hayan recibido supervisión o instrucciones sobre el uso del mismo por parte de una persona responsable de su seguridad.

Los niños deben ser vigilados para evitar que jueguen con el aparato.

Los niños menores de 3 años deben mantenerse alejados a menos que estén bajo continua supervisión.

Este aparato puede ser utilizado por niños mayores de 8 años y por personas con capacidades físicas, sensoriales o mentales reducidas o con falta de experiencia y conocimientos, siempre que hayan recibido supervisión o instrucciones sobre el uso seguro del aparato y comprendan los peligros que conlleva.

Los niños no deben jugar con el aparato. La limpieza y el mantenimiento por parte del usuario no deben ser realizados por niños sin supervisión. La capacidad máxima en algunos ciclos para ropa seca a utilizar es Lavado (12 kg) / Secado (8 kg).

La capacidad máxima recomendada para cada programa puede variar. Para obtener resultados óptimos, consulte la «TABLA DE PROGRAMAS».

Para conectar el aparato al suministro de agua, asegúrese de utilizar la manguera de suministro de agua y las juntas suministradas. La presión del agua debe estar entre 0,1 y 1 MPa (1-10 bar; 1-10 kp/cm²; 10-100 N/cm²).

Para conectar el aparato al suministro de agua, no reutilice una manguera de suministro de agua antigua, utilice siempre una nueva. Para los aparatos con aberturas de ventilación en la base, las aberturas de ventilación no deben quedar obstruidas por alfombras. Si el cable de alimentación está dañado, debe ser sustituido por el fabricante, su servicio técnico o personas con cualificación similar para evitar riesgos.

SEGURIDAD ELÉCTRICA

Este aparato cumple las normas de seguridad pertinentes.

Antes de conectar el aparato a la red eléctrica, espere al menos 2 horas hasta que alcance la temperatura ambiente.

Este electrodoméstico debe ser reparado por un centro de servicio autorizado, y solo se utilizarán piezas de repuesto reconocidas por el fabricante autorizado. Todas las reparaciones y el mantenimiento relacionados con la seguridad o el rendimiento deben ser realizados por profesionales capacitados.

No intente reparar este electrodoméstico por su propia cuenta.

Las reparaciones realizadas por personal no cualificado pueden provocar lesiones personales o errores mayores. Consulte con su servicio técnico local y exija siempre piezas de repuesto originales.

No intente utilizar el aparato si está dañado, funciona mal, está parcialmente desmontado o le faltan piezas o tiene piezas dañadas, incluidos cables o enchufes dañados.

No doble excesivamente el cable de alimentación ni coloque objetos pesados sobre él.

No limpie el interior ni el exterior del aparato con agua pulverizada.

En caso de inundación, desconecte el enchufe y póngase en contacto con el centro de servicio posventa.

Los modelos con función de secado permiten el apagado automático del calentador para evitar el sobrecalentamiento. El calentador se apaga automáticamente cuando la temperatura supera el umbral de seguridad y se vuelve a encender cuando la temperatura desciende por debajo del umbral.

No conecte bases de enchufes múltiples, prolongadores ni adaptadores dobles al aparato. No conecte el aparato a la red eléctrica mediante un prolongador.

No conecte el aparato a una toma de corriente destinada a una afeitadora eléctrica o secador de pelo.

No conecte el aparato a una toma de corriente destinada a cargas pequeñas.

Antes de conectar el aparato al suministro eléctrico, asegúrese de que la tensión eléctrica indicada en la placa de características coincide con la de su toma de corriente.

La toma de corriente debe estar correctamente conectada a tierra y el suministro de agua debe carecer de obstrucciones.

No conecte el aparato a la red eléctrica mediante un dispositivo de conmutación externo, como un temporizador programable, ni lo conecte a una red eléctrica que el proveedor del suministro eléctrico encienda y apague de forma periódica.

El aire de evacuación no debe expulsarse a un conducto diseñado para expulsar gases de combustión u otros gases de escape de combustible.

INSTALACIÓN

Antes de utilizar el aparato, asegúrese de retirar el embalaje (esponja, espuma de poliestireno, etc.) adherido a la parte inferior del electrodoméstico.

Por favor, instale correctamente el aparato siguiendo las instrucciones y conéctelo al suministro de agua y electricidad (consulte «INSTALACIÓN Y CONEXIÓN»).

La instalación de las tuberías de agua y el cableado eléctrico debe ser realizada por un técnico o profesional completamente capacitado.

No instale el aparato en un lugar donde la apertura de la puerta quede limitada.

No instale el aparato en lugares donde la temperatura pueda bajar de 5 °C, ya que sus piezas pueden sufrir daños en caso de congelación del agua.

Coloque el aparato sobre un suelo sólido y nivelado. Si se instala en una plataforma elevada, es necesario reforzar el aparato para evitar que vuelque.

El extremo de la manguera de desagüe debe llegar hasta una línea de desagüe de agua.

Este aparato no debe almacenarse ni utilizarse en exteriores. Evite la acumulación de pelusas cerca del aparato.

No instale el aparato cerca de calefactores ni de materiales inflamables.

No instale el aparato en una zona con riesgo de fugas de gas.

Asegúrese de disponer de una buena ventilación para evitar que los gases generados por el aparato vuelvan a la habitación y provoquen un incendio.

USO

Retire los tornillos/barras de transporte antes del primer uso, de lo contrario podrían producirse daños graves al poner en marcha el aparato (consulte el capítulo «INSTALACIÓN Y CONEXIÓN/ Retirar tornillos/barras de transporte»). La garantía no contempla este tipo de daños.

Compruebe que el aparato no presente daños del transporte. Nunca utilice el aparato si está dañado.

Utilice detergentes adecuados para el aparato y el cuidado de la ropa. No asumimos ninguna responsabilidad por los daños o la decoloración de las juntas y piezas de plástico derivados del uso incorrecto de agentes blanqueadores o colorantes.

No intente retirar ningún panel ni desmontar el aparato.

No pulse los botones con objetos punzantes como alfileres, cuchillos o uñas.

No toque el enchufe de alimentación ni utilice el aparato con las manos mojadas.

Este aparato es apto únicamente para lavado o secado habitual (para modelos con secadora). No puede utilizarse para la limpieza en seco.

Intentar levantar el aparato, de un peso considerable, puede causarle lesiones. No intente levantar el aparato usted solo, ya que debido a sus bordes afilados podría sufrir cortes en las manos.

No utilice las partes salientes del aparato para moverlo. Las partes salientes del aparato pueden romperse al levantarlo o empujarlo.

No lave ropa con botones grandes u otros objetos metálicos de peso elevado y asegúrese de que todos los bolsillos de la ropa estén vacíos. Con el fin de evitar la aparición de olores y moho, abra la puerta al finalizar el ciclo de lavado para dejar que el tambor se seque.

No deje objetos metálicos en el tambor durante períodos de tiempo prolongados.

El cristal de la puerta puede agrietarse debido a impactos fuertes.

Manipule con cuidado.

Coloque bien toda la ropa en el tambor para evitar que se quede enganchada en la puerta.

Cuando el aparato no se esté utilizando, corte el suministro de agua y desconecte el cable de alimentación.


No coloque ningún animal (como mascotas) dentro del aparato.

TRANSPORTE/TRANSPORTE DESPUÉS DE LA INSTALACIÓN

Monte los tornillos/barras de transporte si necesita mover el electrodoméstico instalado (consulte el capítulo «INSTALACIÓN Y CONEXIÓN/Traslado y transporte después de la instalación»).


¡Desconecte el cable de alimentación antes de montar los tornillos/barras de transporte!

Cierre el grifo y desenchufe el electrodoméstico al finalizar el ciclo de lavado. Nunca desenchufe un electrodoméstico tirando del cable de alimentación. Sujete siempre bien el enchufe y tire de él en línea recta para sacarlo de la toma de corriente.

 No utilice detergentes que contengan disolventes, ya que podrían liberar gases tóxicos causando daños en el aparato y riesgo de incendio y explosión.

No fuerza la puerta del aparato para abrirla mientras esté en funcionamiento (lavado/secado a alta temperatura).

No utilice el aparato después de limpiarlo con productos químicos industriales.

 El agua evacuada durante un ciclo de lavado a alta temperatura está caliente. No toque el agua para evitar quemaduras.

Para la ropa con manchas de aceites comestibles, acetona, alcohol, gasolina, queroseno, detergentes, trementina, cera y quitamanchas de cera, debería realizarse un prelavado con agua caliente y abundante detergente antes de colocarla en el tambor.

Utilice el suavizante o productos similares según las instrucciones del fabricante.

Retire de los bolsillos todos los objetos como encendedores o cerillas.

PELIGRO DE SUPERFICIE CALIENTE

A temperaturas más elevadas de lavado o secado, el cristal de la puerta se calentará. Tenga cuidado para evitar quemaduras.

Asegúrese de que los niños no jueguen cerca del cristal de la puerta. No toque el cristal de la puerta durante el funcionamiento.

PROTECCIÓN CONTRA DESBORDAMIENTO DE AGUA (CON EL APARATO ENCENDIDO)

Si el nivel de agua dentro del aparato supera el nivel normal, se activará la protección contra el rebosamiento de nivel de agua. Cortará el suministro de agua y comenzará a bombear el agua. El programa se interrumpe y se informa de un error.

No lave ni seque prendas fabricadas con gomaespuma (espuma de látex), gorros de ducha, tejidos impermeables, productos de caucho ni prendas o almohadas que contengan almohadillas de espuma de caucho en el tambor.

ADVERTENCIA

Si su aparato dispone de la función de secado, no interrumpa el programa hasta que el ciclo de secado haya finalizado. Si necesita interrumpirlo por cualquier motivo, retire ropa con precaución para evitar quemaduras. Retire enseguida la ropa y extiéndala para que se disipe el calor.

SEGURIDAD INFANTIL

Antes de cerrar la puerta del aparato y poner en marcha el programa, asegúrese de que no haya nada dentro del tambor excepto la ropa. Asegúrese de que ningún niño haya entrado en el tambor del aparato y haya cerrado la puerta desde el interior. No deje la puerta abierta. Los niños pueden colgarse de la puerta o trepar por el interior del aparato, causando daños o lesiones. Mantenga todo el material de embalaje fuera del alcance de los niños, ya que pueden representar un peligro. Mantenga el detergente y el suavizante fuera del alcance de los niños.

SERVICIO

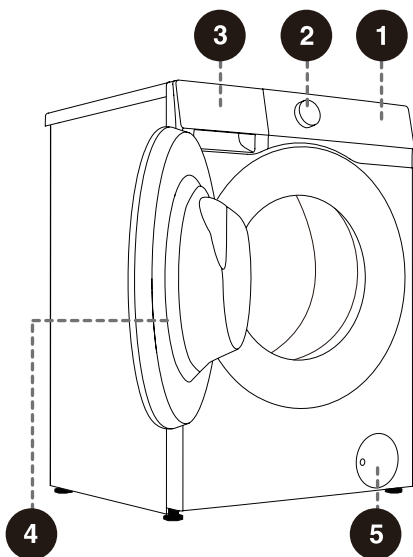
Los costes de reparación derivados de daños causados por conexiones incorrectas, una instalación y uso inadecuados o reparaciones realizadas por personal no autorizado son responsabilidad del usuario y no están cubiertos por la garantía.

La garantía no cubre consumibles, desviaciones menores de color, aumento del ruido debido a la antigüedad del aparato que no afecta a la funcionalidad del mismo, ni defectos estéticos en los componentes que no afectan a la funcionalidad y seguridad del aparato.

DESCRIPCIÓN DEL PRODUCTO

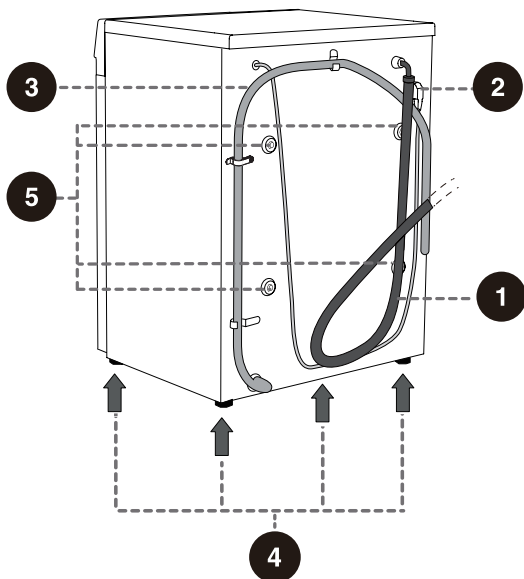
FRONTAL


- 1 Unidad de control
- 2 Selector de programas
- 3 Cajón del detergente
- 4 Puerta
- 5 Tapa del filtro de la bomba



PARTE TRASERA

- 1 Manguera de suministro de agua
- 2 Cable de alimentación
- 3 Manguera de desagüe
- 4 Patas regulables
- 5 Tornillos/barras de transporte



 Las ilustraciones de este manual son meramente ilustrativas. Debido a las mejoras del producto y a la ampliación de la serie, el aspecto, el color y los componentes funcionales del producto que reciba pueden diferir de los mostrados en este manual. Consulte el producto real.

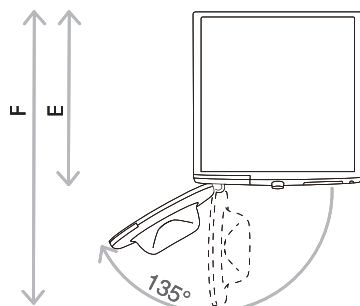
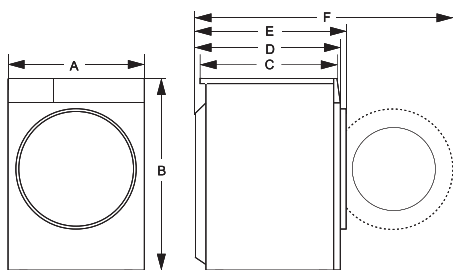
ESPECIFICACIONES

(DEPENDIENDO DEL MODELO)

Carga máxima lavado/secado	12 kg/8 kg
Peso neto	89 kg
Tensión nominal	220-240 V~
Frecuencia	50 Hz
Potencia nominal/potencia de secado	1900 W/600 W

Dimensiones (MM)

Índice	Dimensiones (mm)
A	595
B	845
C	560
D	600
E	630
F	1125

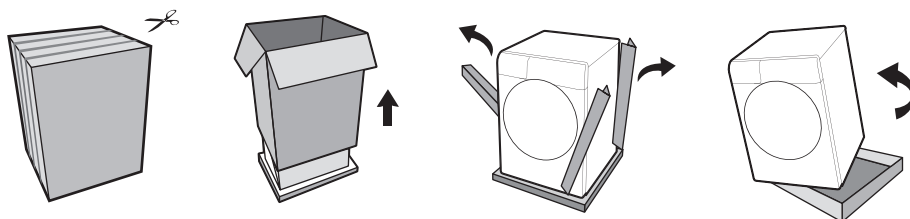


E = Profundidad del aparato
F = Profundidad con la puerta abierta

INSTALACIÓN Y CONEXIÓN

Embalaje/Envasado

💡- Retire primero todo el embalaje y la espuma, especialmente la base de espuma. Al desembalar el electrodoméstico, no utilice objetos afilados que podrían dañarlo. Mantenga los materiales de embalaje (bolsas de plástico, otras piezas de plástico, etc.) fuera del alcance de los niños.



💡- El proceso de embalaje de la máquina es justo lo contrario del desembalaje anterior.

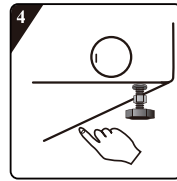
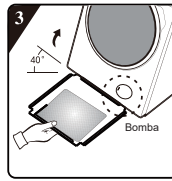
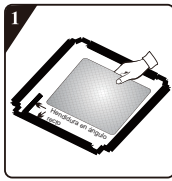
💡- Compruebe si el aparato presenta algún daño. No lo use si está dañado y póngase inmediatamente en contacto con el servicio posventa.

Los accesorios incluidos con este aparato incluyen uno o más de los siguientes:

- Manual del usuario;
- 4 tapas de tornillo de transporte;
- Manguera de entrada de agua;
- Soporte de la manguera de desagüe de agua;
- Llave inglesa;
- Cepillo
- Placa de reducción de ruido/tira de esponja/ninguna (según el modelo real).

Los diferentes modelos presentan configuraciones diferentes y los accesorios incluidos con este aparato están supeditados a la configuración real del modelo.

CÓMO INSTALAR LA PLACA DE REDUCCIÓN DE RUIDO:



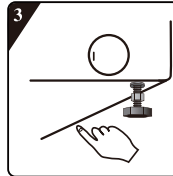
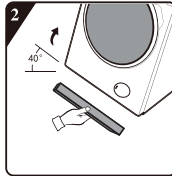
1 Antes de instalar la placa de reducción de ruido, alinee y pegue la lana de absorción acústica con y a lo largo de la impresión en ángulo recto de la placa de reducción de ruido (este procedimiento no es necesario para algunos modelos sin lana de absorción acústica).

3 Incline el aparato en un ángulo de 40° y deje que el lado con la muesca en ángulo recto quede orientado hacia el frente del aparato, como se muestra en la figura. Inserte el lateral con la muesca en ángulo oblicuo entre los dos tornillos de los pies en la parte trasera del electrodoméstico, asegurándose de que quede completamente colocado. A continuación, instale la placa de reducción de ruido y compruebe que quede en contacto estrecho con la parte inferior del electrodoméstico.

2 Retire el papel de la superficie de la cinta adhesiva de doble cara en los cuatro lados de la placa de reducción de ruido.

4 Presione la cinta adhesiva de doble cara en los cuatro lados manualmente para fijar firmemente la placa reductora de ruido al electrodoméstico.

CÓMO INSTALAR LA TIRA DE ESPONJA



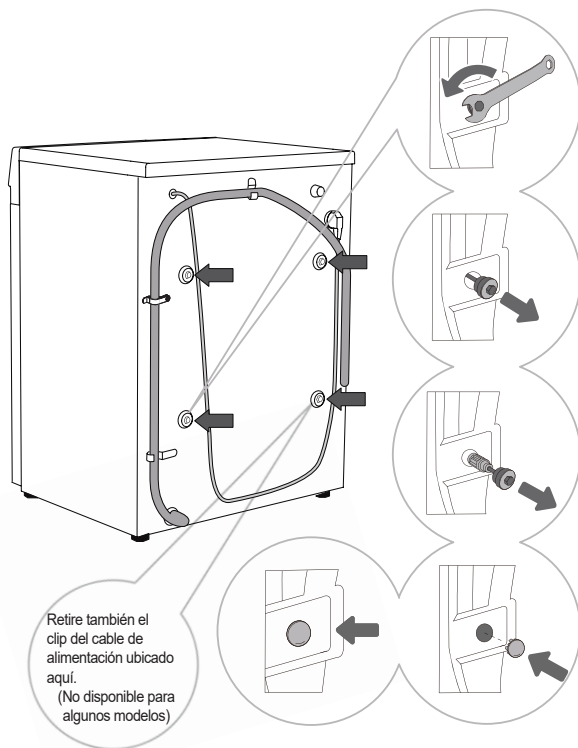
1 Retire el papel de la superficie sobre la cinta de doble cara en las tiras de esponja.

3 Presione hacia abajo para asegurar firmemente las tiras de esponja.

2 Incline el electrodoméstico a un ángulo de 40° y coloque las tiras de esponja largas en la parte inferior del electrodoméstico con la dos tiras de esponja largas en las posiciones de soporte delanteras y traseras, y las dos tiras de esponja cortas en las posiciones de soporte izquierda y derecha.

DESMONTAJE DE LOS TORNILLOS/VARILLAS DE TRANSPORTE

! Desmonte los tornillos/barras de transporte una vez que todo el embalaje haya sido retirado. Un aparato bloqueado puede dañarse al encenderlo para su funcionamiento. La garantía no contempla este tipo de daños.



1 Aparte las mangueras de desagüe y utilice una llave adecuada para aflojar los cuatro tornillos en la parte trasera en sentido contrario a las agujas del reloj, según indican las flechas. Afloje los tornillos aproximadamente 30 mm.

2 Tire de los 4 tornillos/barras de transporte horizontalmente.

3 Extraiga los tornillos/barras de transporte junto con las piezas de goma y plástico.

4 Cubra los orificios de los tornillos con tapones de plástico. Los tapones de plástico se suministran en la bolsa junto con el manual de usuario del electrodoméstico (el juego de soporte).

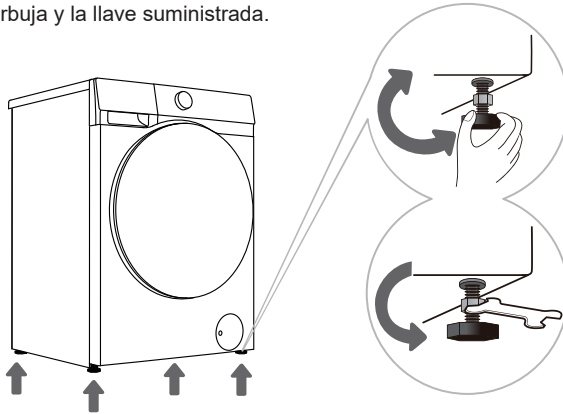
💡 Guarde los tornillos/barras de transporte por si tiene que transportar el electrodoméstico de nuevo más adelante (para volver a instalar los tornillos/barras de transporte, siga el procedimiento anterior en orden inverso).

LUGAR DE INSTALACIÓN

☛ Coloque el electrodoméstico sobre un suelo sólido y nivelado para mantenerlo estable. La superficie debe estar limpia y seca; de lo contrario, el electrodoméstico podría deslizarse. También limpie la superficie inferior de las patas regulables.

PATAS REGULABLES

Utilice un nivel de burbuja y la llave suministrada.



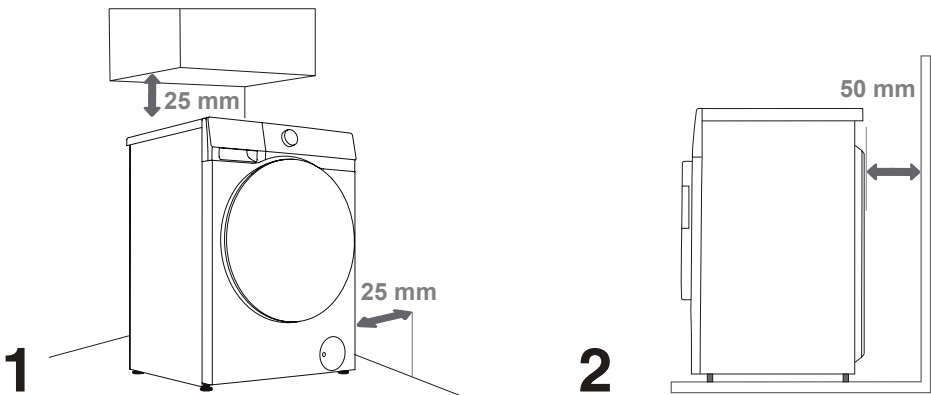
1 Gire las patas ajustables para nivelar el electrodoméstico longitudinal y transversalmente. Las patas permiten nivelar con un margen de +/- 2 cm.

2 Después de ajustar la altura de las patas, utilice la llave suministrada para apretar firmemente las tuercas de seguridad girándolas en sentido contrario a las agujas del reloj (ver figura).

☛ Una nivelación incorrecta del electrodoméstico puede causar vibraciones, el deslizamiento del electrodoméstico por la habitación y un funcionamiento ruidoso. La nivelación incorrecta de la lavadora no estará cubierta por la garantía.

☛ A veces, puede aparecer un ruido inusual o más fuerte durante el funcionamiento del electrodoméstico. Este suele deberse a una instalación incorrecta.

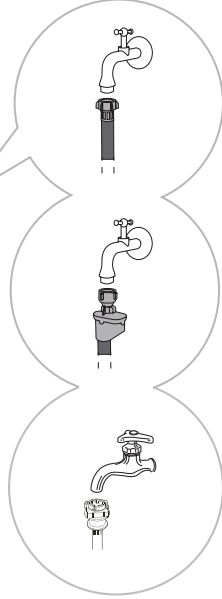
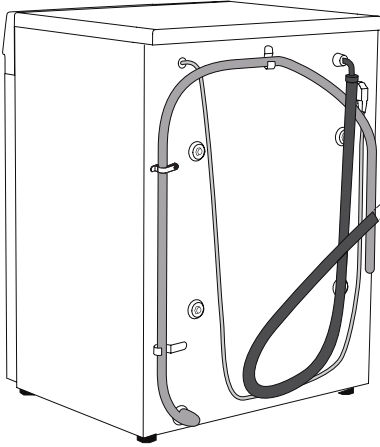
ESPACIO LIBRE PARA LA INSTALACIÓN



☛ El electrodoméstico no debe estar en contacto con una pared o muebles adyacentes. Para un funcionamiento óptimo del electrodoméstico, se recomienda respetar las distancias a las paredes que se indica en la figura. En caso de no respetar las distancias mínimas requeridas, no se puede garantizar un funcionamiento seguro y correcto del electrodoméstico. Además, también podría producirse un sobrecalentamiento (Figuras 1 y 2).

CONEXIÓN AL SUMINISTRO DE AGUA

La manguera de suministro de agua incluida varía según el modelo. Elija el método de conexión adecuado según la manguera de suministro de agua real.



A CONEXIÓN DE MANGUERA DE SUMINISTRO DE AGUA EUROPEA

B CONEXIÓN AQUASTOP

C CONEXIÓN DE MANGUERA DE SUMINISTRO DE AGUACHINA

☀ Para garantizar un funcionamiento normal del electrodoméstico, la presión en la red de agua debe estar entre 0,1 y 1 MPa (1-10 bar; 1-10 kp/cm²; 10-100 N/cm²). La presión dinámica mínima del agua se puede determinar midiendo el caudal de agua. En 15 segundos, deben salir 3 litros de agua de un grifo completamente abierto.

☀ Utilice únicamente la manguera de suministro de agua incluida con el electrodoméstico. No utilice ninguna manguera usada ni de otro tipo.

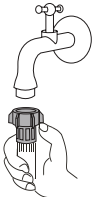
☀ Asegúrese de que la manguera de desagüe no esté dañada. Si la manguera está deteriorada, quebradiza o agrietada, debe ser reemplazada.

☀ Este electrodoméstico está diseñado solo para agua fría. No conectarlo al agua caliente.

CONEXIÓN DE MANGUERA DE SUMINISTRO DE AGUA EUROPEA

Apriete la manguera de suministro de agua a mano para asegurar un sellado adecuado (par máximo: 2 Nm). Compruebe el sellado para detectar fugas.

No utilice alicates ni herramientas similares, ya que podrían dañar las roscas de la tuerca.



CONEXIÓN AQUASTOP

Si se daña un tubo interno o una manguera, se activa un sistema de corte que interrumpe el suministro de agua al aparato. En tal caso, el cristal de control (a) se volverá rojo. Reemplace la manguera de suministro de agua.

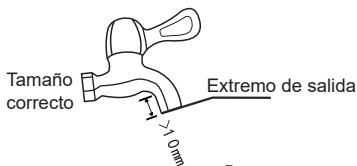


- ⚠ No sumerja en agua la manguera de suministro con el sistema AquaStop, ya que contiene una válvula eléctrica.
- ⚠ La manguera de suministro de agua se puede conectar sin una válvula antirretorno.

CONEXIÓN DE MANGUERA DE SUMINISTRO DE AGUA CHINA

1. Seleccione un grifo adecuado con una longitud de punta superior a 10 mm. El extremo de salida debe ser plano. Si el extremo es irregular, alíselo con una lima para evitar fugas después de la instalación (ver Figura 1).
2. Presione el deslizador hacia abajo para desconectar el conector de la manguera de suministro de agua del conjunto de entrada (ver Figura 2).
3. Afloje los cuatro tornillos del conector de la manguera de suministro de agua y, a continuación, conecte la manguera al grifo. Si el diámetro del grifo es demasiado grande para el conector, afloje los tornillos y retire el casquillo (véase la Figura 3).
4. Apriete uniformemente los cuatro tornillos del conector de la manguera de suministro de agua y fije las tuercas (ver Figura 4).
5. Si el electrodoméstico se va a utilizar una o varias veces a la semana, presione el deslizador hacia abajo sin desconectar el conector de la manguera de suministro de agua para evitar dañar los tornillos de fijación.

⚠ **NOTA:** La longitud de la rosca expuesta antes de apretar la tuerca es de aproximadamente 4 mm y menos de 2 mm después de apretarla (Figura 4).

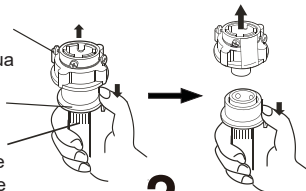


1

Conector de la manguera de suministro de agua

Deslizador

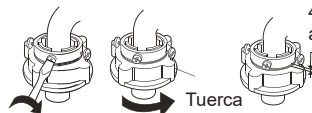
Manguera de suministro de agua



2



3



4

Antes de apretar: ~ 4 mm; después de apretar: < 2 mm.

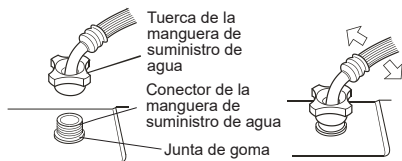
COMPROBACIÓN DE LA CONEXIÓN ENTRE LA MANGUERA DE SUMINISTRO DE AGUA Y EL GRIFO

1. Tire suavemente de la manguera de suministro de agua para comprobar que la conexión esté bien fijada.
2. Abra el grifo para comprobar si hay fugas.
3. La manguera de suministro de agua no debe estar retorcida ni doblada.
4. Compruebe la manguera de suministro de agua antes de cada uso para evitar una conexión incorrecta.



CONEXIÓN DE LA MANGUERA DE SUMINISTRO DE AGUA AL ELECTRODOMÉSTICO

Conecte la tuerca de la manguera de suministro de agua al conector de la manguera de suministro de agua del electrodoméstico. Apriete la tuerca y agítela suavemente para comprobar que está firmemente asegurada, como se muestra en la figura de la derecha.

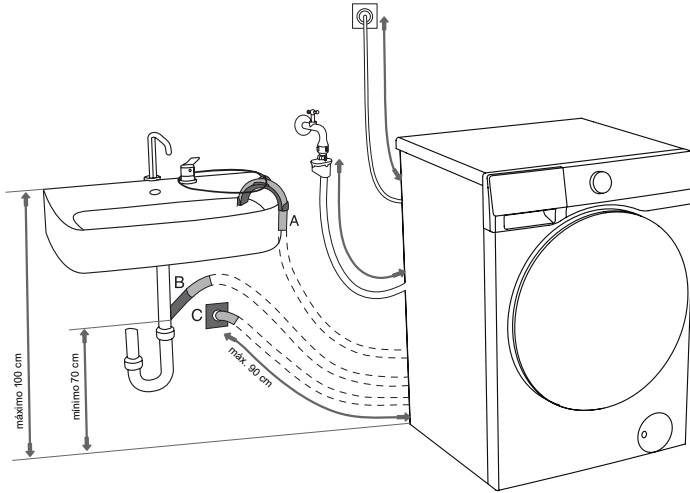


⚡-NOTA:

1. Apriete la tuerca de manera uniforme. Evite girar la manguera de suministro de agua, ya que podría causar daños.
2. No extraiga la junta de goma. Antes de cada uso, compruebe que la junta no se haya desprendido ni esté dañada. Si está dañada, póngase en contacto con el servicio posventa inmediatamente.

CONEXIÓN Y FIJACIÓN DE LA MANGUERA DE DESCARGA DE AGUA

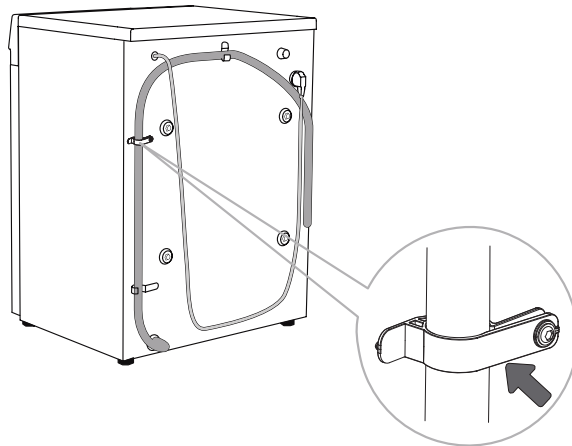
Introduzca la manguera de desagüe en un lavabo o en una bañera, o conéctela directamente a un desagüe (diámetro mínimo de la manguera de desagüe: 4 cm). La distancia vertical desde el suelo hasta el extremo de la manguera de desagüe puede ser de 70 a 100 cm. Se puede fijar de tres maneras (A, B, C).



A El extremo de la manguera de desagüe se puede colocar sobre un fregadero o una bañera. Utilice una cuerda pasada por la abertura del soporte de codo para sujetar la manguera y evitar que se deslice hasta el suelo.

B La manguera de desagüe también se puede conectar directamente al desagüe del fregadero. Un fregadero que sea demasiado pequeño no es válido. Tenga cuidado, ya que el agua drenada puede estar caliente.

C La manguera de desagüe también se puede conectar a un desagüe de pared con un sifón. Dicho sifón debe instalarse correctamente para permitir su limpieza.



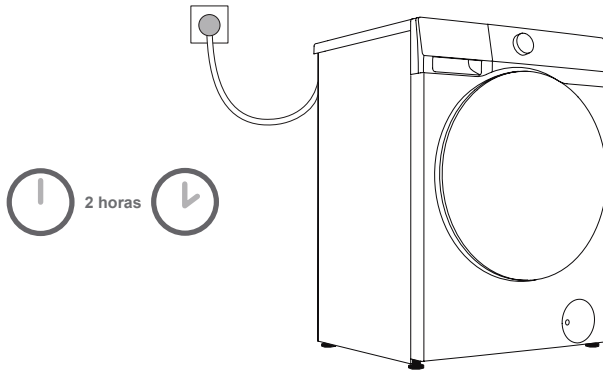
D La manguera de desagüe debe estar sujeta a las abrazaderas situadas en la parte trasera del electrodoméstico, como se muestra en la figura.


⚠ Estos clips no deben retirarse, ya que esto podría impedir el lavado normal.

⚠ Asegúrese de que la manguera de desagüe no esté dañada.

⚠ Si la manguera de desagüe no está correctamente conectada, no se puede garantizar un funcionamiento seguro y correcto del aparato.

CONEXIÓN A LA RED ELÉCTRICA



 **Antes de conectar el aparato a la red eléctrica, espere al menos 2 horas hasta que alcance la temperatura ambiente.**


Conecte el electrodoméstico a una toma de corriente con conexión a tierra. Después de la instalación, la toma de corriente debe quedar fácilmente accesible. La toma de corriente debe disponer de protección de conexión a tierra. La información sobre su electrodoméstico se indica en la placa de características.


 **Recomendamos utilizar protección contra sobretensión para proteger el electrodoméstico en caso de una descarga por rayos.**

 El electrodoméstico no debe conectarse a la red eléctrica mediante un cable de extensión.

 No conecte el aparato a una toma de corriente destinada a cargas pequeñas.

 No enchufe ni desenchufe el electrodoméstico con las manos mojadas.

 La reparación y el mantenimiento de este electrodoméstico deben ser realizados por expertos con la formación necesaria.

 Un cable de alimentación dañado solo puede ser reemplazado por una persona autorizada por el fabricante.

TRANSPORTE DESPUÉS DE LA INSTALACIÓN

💡 Si necesita transportar un electrodoméstico instalado, primero desconecte el enchufe de alimentación, cierre el grifo, retire las mangueras de suministro de agua y drenaje, y compruebe que el cajetín de detergente y la puerta estén cerrados correctamente.

Asegúrese de volver a instalar los tornillos de transporte para evitar que las vibraciones durante el transporte dañen el dispositivo (consulte «Instalación y conexión/extracción de los tornillos de transporte»). Si pierde accidentalmente los tornillos de transporte, puede pedirlos al fabricante.

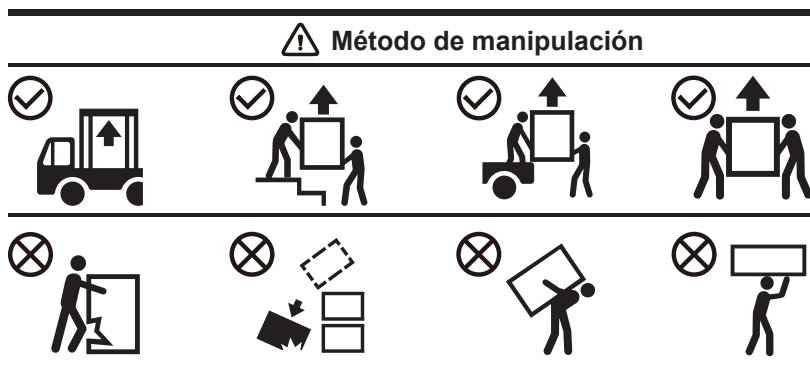
Empaquete todos los materiales de embalaje (bolsas de plástico, otras piezas de plástico, etc.).

⚠ El electrodoméstico es pesado. Utilice al menos dos personas para moverlo. Durante el transporte, no sujete las partes sobresalientes, como la puerta, la cubierta superior, etc., para evitar que se caigan o se dañen.

⚠ Después del transporte, deje reposar el electrodoméstico durante al menos 2 horas antes de conectarlo a la red eléctrica. El aparato debe ser instalado y conectado por técnicos cualificados.

⚠ Lea atentamente las instrucciones antes de volver a conectar el electrodoméstico. La garantía no cubre los daños causados por una mala conexión o uso incorrecto.

Método de transporte y manipulación



ANTES DE UTILIZAR EL APARATO POR PRIMERA VEZ


















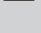
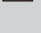







PRIMER USO

El electrodoméstico se ha probado en fábrica y, por tanto, puede contener una pequeña cantidad de agua residual. Se recomienda ejecutar el programa «Limp. Tambor» u otro programa de alta temperatura para eliminar el agua residual del tambor.

- Conecte el electrodoméstico a la red eléctrica y abra el grifo de agua. No debe haber ropa en el tambor. Seleccione el programa e inícielo.

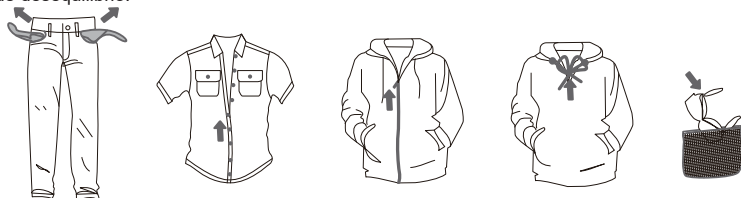
! No utilice disolventes ni productos de limpieza que puedan dañar el electrodoméstico (observe las recomendaciones y advertencias proporcionadas por los fabricantes de los productos de limpieza).

ATENCIÓN A LAS ETIQUETAS DE LA ROPA






Lavado	Temp. a máxima de lavado 95 °C  	Temp. a máxima de lavado 60 °C  	Temp. a máxima de lavado 40 °C  	Temp. a máxima de lavado 30 °C  	Lavar solo a mano 	No lavar 
Blanqueamiento	Blanqueamiento en agua fría 			No blanquear 		
Limpieza en seco	Limpieza en seco con todos los agentes 	Disolvente de petróleo R11, R113 	Limpieza en seco con queroseno, alcohol puro y R113 	No usar limpieza en seco 		
Planchado	Plancha en caliente, máx. 200 °C 	Plancha en caliente, máx. 150 °C 	Plancha en caliente, máx. 110 °C 	No se permite el planchado 		
Secado	Secar en plano (sobre una superficie plana) 	Secado por goteo  Secado en línea 	Alta temperatura  Temperatura baja 	No secar en secadora 		

PREPARACIÓN PARA EL PROCESO DE LAVADO




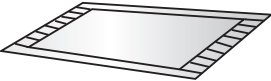


1. Clasifique la ropa según el tipo de tejido (algodón, mezclas, seda, lana, etc.), las instrucciones de la etiqueta de cuidado, el color (blanco, de color) y el grado de suciedad.
2. Vacíe los bolsillos; retire los objetos metálicos que puedan dañar la ropa o el electrodoméstico; abroche los botones y dé la vuelta a las prendas con botones o bordados; cierre todas las cremalleras; ate los cordones de las prendas que tengan cordones.
3. Coloque las prendas delicadas y los artículos pequeños o ligeros en una bolsa de lavado específica y lávelos junto con el resto de la colada.
4. Dé la vuelta a las prendas propensas a formar bolitas o a las de tejidos de pelo largo antes de lavarlas.
5. Las manchas que se dejan durante demasiado tiempo pueden ser difíciles de eliminar. Trate las áreas sucias, como puños y cuellos, antes del lavado (consulte el capítulo «Consejos para la eliminación de manchas»).
6. No lave edredones pesados, peluches ni artículos en bolsas de lavado por separado en el tambor para evitar alarmas de desequilibrio.





ROPA NO APTA PARA LAVADORA NI SECADORA


 <p>Productos de cuero y piel (riesgo de deformación)</p>	 <p>Rayón y productos que lo contienen (riesgo de decoloración o deformación)</p>	 <p>Grandes cojines de goma gruesa (riesgo de daño o mal funcionamiento)</p>
 <p>Sombreros con materiales duros (riesgo de daño y mal funcionamiento del electrodoméstico)</p>	 <p>Cojines, almohadas, artículos con relleno de algodón, espuma y otros materiales esponjosos, fundas de alfombra (riesgo de daño o mal funcionamiento)</p>	<p>Otros: Ropa arrugada o con relieve; chaquetas de plumas con recubrimiento; tejidos de crepé; prendas que se deforman fácilmente (trajes, chaquetas, corbatas, vestidos, etc.); prendas que se ahuecan fácilmente (terciopelo, franela de algodón).</p>

ROPA NO APTA PARA SECADORA (PARA MODELOS CON SECADORA)

 <p>Cualquier prenda marcada con cualquiera de los símbolos anteriores (Puede dañar la ropa)</p>	 <p>Ropa ajustada, calcetines largos (Pueden sufrir daños o deformaciones)</p>	 <p>Ropa almidonada</p>
 <p>Alfombrillas y prendas con pelo (Posible daño o mal funcionamiento)</p>	 <p>Edredón (Posible daño o mal funcionamiento)</p>	 <p>Ropa con encaje y bordados y nuevas fibras sintéticas (fibras ultrafinas) (Puede causar deformación)</p>

 Las prendas de ropa que no se pueden lavar ni secar incluyen, entre otras, las mencionadas anteriormente.

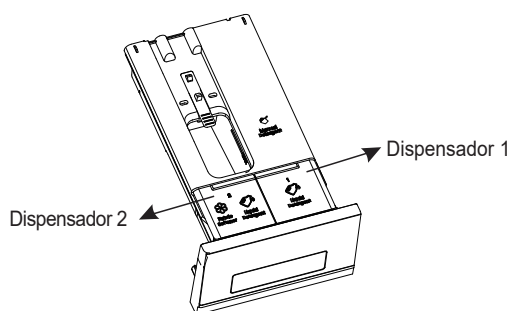
 Compruebe la etiqueta de la prenda para confirmar que incluya símbolos de lavado/secado a máquina.




 La ropa mojada que aún gotea no es adecuada para el secado y puede provocar que el electrodoméstico emita una alarma.

AÑADIR DETERGENTE/SUAVIZANTE

Cajón de detergente

1. El modelo de dispensación automática tiene la función de dispensar automáticamente detergente/suavizante, que puede añadir automáticamente la cantidad adecuada de detergente/suavizante. Cuando se utiliza por primera vez, el sistema activa de forma predeterminada la función de dispensación automática de detergente y suavizante.
2. Con la función de dispensación automática activada, el electrodoméstico dispensará automáticamente detergente/suavizante, y el usuario puede ajustar el equipo de dispensación automática de acuerdo con la cantidad requerida. El electrodoméstico recordará la configuración del equipo dispensador cuando se haya completado el último lavado.
3. Si no desea utilizar la función de dispensación automática, puede desactivarla en la configuración y añadir detergente y suavizante manualmente en cada lavado.
4. El suavizante o detergente se puede añadir al «Dispensador 2»; asegúrese de que se añade de acuerdo con la configuración de la función. Puede elegir el mismo detergente que en el «Dispensador 1» o uno diferente, según sea necesario. Para consultar los ajustes de dispensación específicos, consulte los ajustes del «Dispensador 2».
5. Si la cantidad de detergente/suavizante en el cajón de detergente/suavizante no es suficiente, el icono de recordatorio de escasez de líquido correspondiente en la pantalla se iluminará o parpadeará en rojo. Añada detergente/suavizante a tiempo. La capacidad máxima del «Dispensador 1» es de 0,8 l, y la del «Dispensador 2» es de 0,55 l. No añada por encima de la marca de la escala MÁX. Cierre completamente el cajón del detergente después de añadirlo.




Cajón de detergente	
	Compartimento de detergente manual
	Compartimento de detergente líquido
	Compartimento de suavizante para ropa/ detergente líquido


PRECAUCIONES DE USO

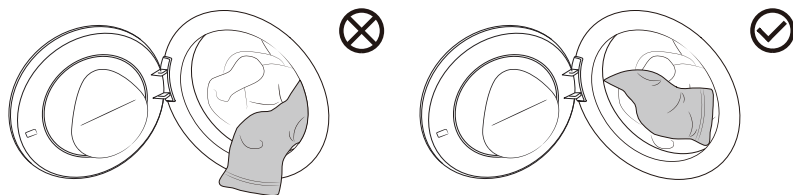
1. Utilice siempre un detergente neutro de alta eficacia y baja espuma adecuado para este electrodoméstico. No utilice detergente en polvo grumoso.
2. No añada detergente manualmente cuando utilice la función de dispensación automática.
3. No llene en exceso el cajón de detergente/suavizante para evitar que el detergente o el suavizante se desborde. Después de llenar el detergente/suavizante, asegúrese de que el cajón del dispensador de detergente esté completamente cerrado antes de comenzar el programa de lavado.
4. Antes de instalar, mover, transportar o ajustar el electrodoméstico, retire o asegure el cajón de detergente para evitar que el detergente y el suavizante se desborde.
5. Los agentes desincrustantes corrosivos pueden dañar el electrodoméstico. No utilice disolventes. No lave ropa que se haya limpiado con disolventes o sustancias inflamables.
6. Si se requiere dispensación manual, puede desactivar la función de dispensación automática y añadir detergente manualmente:
 - 6.1 La cantidad de detergente utilizada depende del tipo de ropa, el grado de suciedad, el color de la ropa y la temperatura de lavado. Utilice la cantidad adecuada.
 - 6.2 El exceso de detergente puede generar espuma, lo que afectará al rendimiento del lavado. Si el electrodoméstico detecta demasiada espuma, puede pausar el programa para eliminar la espuma.
 - 6.3 Si se utiliza una cantidad insuficiente de detergente, el lavado podría resultar deficiente y también podría provocar la formación de incrustaciones de cal en el tambor y las tuberías de agua.
 - 6.4 Al añadir detergente en polvo manualmente, es aconsejable añadirlo justo antes de que comience el programa de lavado. Si lo añade con antelación, compruebe que el compartimento del cajón de detergente esté completamente seco; de lo contrario, el detergente en polvo podría endurecerse y apelmazarse antes de que comience el programa de lavado.
7. No utilice detergente o suavizante concentrado o altamente concentrado (la viscosidad máxima permitida es de 800 mpa.s). Utilícelo solo después de diluirlo con agua.
8. No coloque detergente en polvo en el compartimento de dispensación automática de detergente.
9. Para evitar que se seque el detergente/suavizante en el cajón de detergente, no deje la tapa del cajón de detergente mucho tiempo abierta. Extraiga el compartimento solo cuando llene o cambie el detergente.
10. Mantenga el detergente y el suavizante fuera del alcance de los niños.
11. El cajón del dispensador de detergente no tiene un compartimento específico para añadir desinfectantes, por lo que no se recomienda añadir desinfectantes.

CARGA DE LA COLADA

Abra la puerta de la máquina, asegúrese de que el tambor esté vacío y coloque la ropa sin apretar en el tambor. Cierre la puerta del electrodoméstico y escuche un «clic», que indica que la puerta está bien cerrada.

 ¡No sobrecargue el tambor! Consulte la «Tabla de programas» para conocer la carga máxima. Si el tambor está demasiado lleno, es posible que la ropa no se limpie de manera efectiva.

 Asegúrese de que la ropa esté completamente colocada en el tambor para evitar que se quede atrapada en la puerta.




PRIMER USO

Pulse «» para encender y acceder a la navegación de inicio.




Configure el Idioma y el Wi-Fi de acuerdo con la navegación de inicio y las necesidades reales del usuario, y complete los Consejos de funcionamiento.

Idioma


Configure el idioma, el predeterminado es inglés, gire el mando principal para seleccionar y luego pulse «» para confirmar la selección y pasar al siguiente paso.

Wi-Fi

El aparato está vinculado a la red, y la conexión Wi-Fi del aparato se ha completado según las indicaciones.

Si no necesita conectarse a la red, mantenga pulsado «» para saltarse este paso.

Consejos para operar

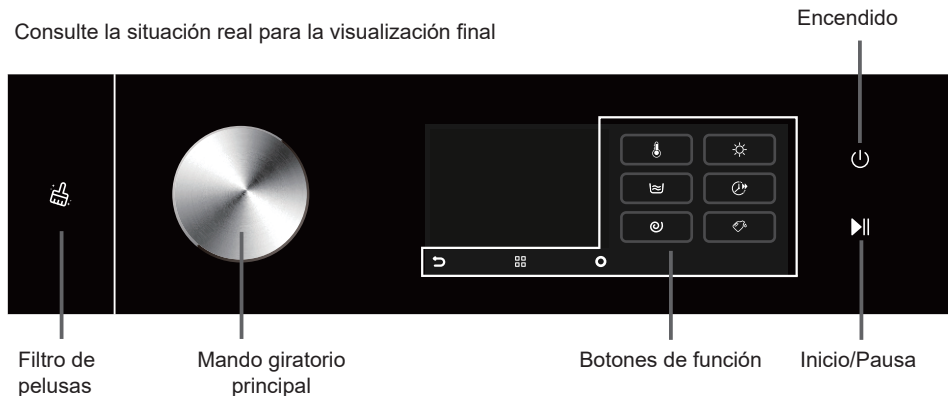
Guía de funcionamiento de la interfaz, pulse repetidamente «» para cambiar la interfaz de la guía de funcionamiento y acceda a la interfaz principal al finalizar.

PROGRAMAS Y FUNCIONES

Interfaz principal

Esta máquina utiliza el método de control de pulsación de botones de función + giro del mando principal. Los botones de encendido, «Inicio/Pausa», «Atrás», «Opciones», «Confirmación» y otros botones de función se accionan tocando los botones; la selección de programas se realiza girando el mando principal; las funciones adicionales y otros ajustes se gestionan girando el mando principal + tocando los botones de función.

Consulte la situación real para la visualización final



Descripción de los iconos

Icono	Nombre	Descripción
	Encendido	Se utiliza para encender o apagar el dispositivo.
	Inicio/Pausa	Pulse para iniciar o pausar el programa; mantenga pulsado para activar el programa «Súper lavado con IA».
	Parte trasera	Púlselo para volver a la interfaz anterior; mantenga pulsado para volver a la interfaz principal.
	Opciones	Púlselo para acceder a la selección de funciones adicionales; púlselo prolongadamente para acceder a la configuración de funciones del sistema.
	Confirmar	Sirve para confirmar la selección actual.
	Wi-Fi	Este icono se muestra cuando el aparato está conectado a la red.
	Control Remoto	Este icono se muestra cuando la función de Control Remoto está activada.
	Bloqueo de la Puerta	Este icono se muestra cuando la puerta está bloqueada.
	Limpiar el filtro de pelusas	Pulse aquí, extraiga y limpie el filtro de pelusas.

TABLA DE PROGRAMAS

Pulse el botón de encendido para encender el electrodoméstico y, a continuación, gire el mando principal para seleccionar el programa adecuado en función del tipo de ropa y el grado de suciedad. Durante el funcionamiento, el mando principal no girará automáticamente.

Programa	Función	Carga máxima (kg)	Velocidad máxima (rpm)	Descripción del programa
Eco 40-60 -	W	12	1400	Este programa es adecuado para prendas de algodón con un grado de suciedad normal.
	WD	8		
Algodón (Frio, 20 °C, 30 °C, 40 °C, 60 °C, 90 °C)	W	12	1400	Este programa es adecuado para tejidos de algodón o lino con un grado medio a alto de suciedad.
	WD	8		
	D			
Sintéticos (Frio, 20 °C, 30 °C, 40 °C, 60 °C)	W	6	1400	Este programa es adecuado para tejidos sintéticos sucios con un grado medio de suciedad.
	WD			
	D			
Secado algodón -	D	8	1400	Este programa es adecuado para secar tejidos húmedos de algodón después del centrifugado. No añada detergente/ suavizante para este programa.
Secado sintético -	D	6	1400	Este programa es adecuado para secar tejidos sintéticos sucios después del centrifugado. No añada detergente/ suavizante para este programa.
Enjuague -	N	2	/	Este programa se utiliza para desinfectar, eliminar arrugas y desodorizar una pequeña carga de ropa seca. El grifo debe estar abierto y no se debe añadir detergente ni suavizante.
Ropa de Bebé (40 °C, 60 °C, 90 °C)	W	2	1400	Este programa es adecuado para lavar ropa de bebé, ropa interior, etc., y la esteriliza a altas temperaturas. No se recomienda añadir suavizante para este programa.
	WD			
	D			
Anti-Alergias (60 °C)	W	2	1400	Este programa es adecuado para lavar ropa que sea resistente a altas temperaturas y que no destiña fácilmente. Elimina alérgenos, como el polen, ácaros y parásitos, mediante altas temperaturas.
	WD			
	D			
Mascotas (Frio, 20 °C, 30 °C, 40 °C, 60 °C)	W	6	1400	Este programa es adecuado para ropa con pelo de mascotas.
	WD			
	D			
Lavado 39' (Frio, 20 °C, 30 °C, 40 °C)	W	6	1400	Este programa es adecuado para lavar una pequeña cantidad de ropa muy sucia, con un ciclo de lavado intensivo en un corto periodo de tiempo.
Lav. y Sec. 96' -	WD	3	1400	Este programa es un ciclo de lavado y secado de 96 minutos, adecuado para el lavado y secado rápido de prendas ligeras de uso diario.
Rápido 15' (Frio, 20 °C, 30 °C, 40 °C)	W	2	800	Este programa es adecuado para lavar una pequeña cantidad de ropa o ropa poco sucia. Si cambia la configuración predeterminada, el tiempo de lavado será superior.
Lav. y Sec. 49' -	WD	1	1400	Este programa es un ciclo de lavado y secado de 49 minutos, adecuado para el lavado y secado rápido de una pequeña cantidad de prendas ligeras y finas.
Ropa de Cama (Frio, 20 °C, 30 °C, 40 °C, 60 °C)	W	3	1400	Este programa es adecuado para artículos de gran tamaño, como cortinas, sábanas y fundas nórdicas.
	WD			
	D			
Lana (Frio, 20 °C, 30 °C, 40 °C)	W	3	600	Este programa es adecuado para lavar a máquina ropa de lana lavable (consulte los requisitos de la etiqueta de lavandería).
	WD	1		
	D	1	/	
Acl.+Centrif. -	W	12	1400	Este programa sirve para aclarar y centrifugar la colada por separado. No añada detergente para este programa.
	WD	8		
Limp. Tambor (90 °C)	WD	/	800	Este programa se utiliza para limpiar el tambor y eliminar los residuos de detergente, así como las bacterias que se acumulan y crecen al lavar a bajas temperaturas. No añada detergente/suavizante para este programa.

Programa	Función	Carga máxima (kg)	Velocidad máxima (rpm)	Descripción del programa
Centrifugado -	S	12	1400	Este programa se utiliza para centrifugar la colada por separado. No añade detergente/suavizante para este programa.
	SD	8		
Súper lavado con IA -	W	8,5	/	Este programa puede detectar de forma inteligente el peso y el grado de suciedad de la ropa y es adecuado para algodón, lino y tejidos sintéticos.
	WD	8		
	D			
Secado por tiempo -	D	8	/	Este programa es un ciclo temporizado con función de secado, que le permite seleccionar la duración adecuada según el tipo de tejido y el tamaño de la carga.
Delicados (Frio, 20 °C, 30 °C, 40 °C)	W	3	600	Este programa es adecuado para lavar a máquina tejidos de seda lavables (consulte los requisitos de la etiqueta de lavado). No se recomienda añadir suavizante para este programa.
	WD	1		
	D	1		
Mix (Frio, 20 °C, 30 °C, 40 °C, 60 °C)	W	6	1400	Este programa es adecuado para tejidos de algodón o sintéticos con suciedad ligera a moderada.
	WD			
	D			
Plumífero (Frio, 20 °C, 30 °C, 40 °C)	W	3	600	Este programa es adecuado para prendas aptas para el lavado a máquina rellenas de plumón, como almohadas, colchones y fundas de cama, así como para prendas rellenas de fibras sintéticas.
	WD	1,5		
	D	1,5		
Ropa Deportiva (Frio, 20 °C, 30 °C, 40 °C)	W	5	1000	Este programa es adecuado para ropa deportiva lavable a máquina.
	WD	5	1400	
	D			
Camisas (Frio, 20 °C, 30 °C, 40 °C, 60 °C)	W	3	1400	Este programa es adecuado para camisas de algodón, lino, fibra sintética o tejidos mezclados.
	WD			

W → Solo lavado D → Solo secado WD → Lavado y secado N → Secado delicado S → Solo centrifugado SD → Centrifugado y secado

Consejos:

- Después de seleccionar el programa Lavado 39', pulse el botón «☀» para alternar entre los programas Lavado 39' y Lavado y secado 96'.
- Después de seleccionar el programa Rápido 15', pulse el botón «☀» para cambiar entre los programas Rápido 15' y Lav. y Sec. 49'.
- El programa Enjuague es un ciclo de secado delicado. Utilice la función «Nivel de secado» para ajustar la duración del ciclo (opciones: 15/30/45 minutos).

Nota

(1) Temperatura del agua: Seleccione la temperatura adecuada del agua según el programa de lavado seleccionado. Al lavar, siga las instrucciones o la etiqueta de lavado del fabricante de la ropa para evitar dañarla.

(2) La temperatura real del agua puede diferir de la temperatura del programa indicada.

(3) Los resultados de las pruebas dependen de la presión del agua, la dureza del agua, la temperatura del agua de entrada, la temperatura ambiente, el tipo y la cantidad de ropa, el grado de suciedad, el detergente utilizado, las fluctuaciones en el suministro eléctrico y otras opciones seleccionadas.

(4) Si añade demasiada ropa durante el ciclo de lavado, se puede reducir la eficacia del lavado porque el electrodoméstico detecta inicialmente un peso inferior y añade menos agua. Una cantidad insuficiente de agua también puede dañar la ropa y prolongar el tiempo de lavado.

(5) Limpieza de tambor (si está disponible): El tambor debe vaciarse antes de utilizar el programa Limp. Tambor. Se recomienda utilizarlo al menos una vez al mes.

(6) Para descalcificar, use un producto desincrustante con protección contra la corrosión (utilice únicamente productos desincrustantes no corrosivos y siga las instrucciones de uso del producto desincrustante). Utilice el programa «Limp. Tambor» (u otro con alta temperatura) varias veces para eliminar cualquier residuo de producto desincrustante y completar la descalcificación. Se recomienda descalcificar al menos una vez cada seis meses.

☀ La carga máxima o nominal se aplica a la colada preparada de acuerdo con las disposiciones pertinentes de la norma IEC60456.

☀ Para un mejor rendimiento de lavado, le recomendamos que no cargue el tambor más de 2/3 de su volumen cuando utilice el programa algodón.

AJUSTES Y FUNCIONES ADICIONALES

Después de encender, la pantalla mostrará el programa y la configuración predeterminados. Si desea usar la configuración predeterminada, toque el botón «Inicio/Pausa» para iniciar el programa. Los usuarios pueden seleccionar programas y parámetros adecuados y añadir funciones adicionales según sea necesario.

Una vez que se presiona el botón «Inicio/Pausa» para comenzar, algunas funciones configuradas no se podrán cambiar. Si necesita modificar la configuración, mantenga presionado el botón de «Encendido» para apagar el dispositivo y reinicielo para volver a seleccionar el programa y la función.

- Antes de iniciar el programa, seleccione el programa con el mando principal y toque los botones de función para ajustar «Temperatura», «Aclarado», «Centrifugado», «Modo de ciclo», «Rápido» y la función de «Dosis automática». Las funciones adicionales y las opciones de velocidad disponibles para su selección varían entre los distintos programas.

Encendido

Se utiliza para encender o apagar el dispositivo.

Si necesita detener el programa durante la operación, mantenga presionado el botón de «Encendido» para apagarlo.

Cuando el programa está en ejecución, si no se realiza ninguna operación durante un período de tiempo, el electrodoméstico apagará automáticamente la pantalla y entrará en modo de ahorro de energía. Gire el mando principal o pulse cualquier botón para activar la pantalla. En modo de espera o al finalizar el programa, si no se realiza ninguna operación durante un período de tiempo, la pantalla del electrodoméstico se apagará automáticamente. Si después de que la pantalla se apague no se realiza ninguna operación durante un período de tiempo, el electrodoméstico se apagará automáticamente.

En estado de alarma, el electrodoméstico no apagará la pantalla.

Inicio/Pausa

Se utiliza para inicio/pausa un programa.

El dispositivo no se puede iniciar si la puerta no está cerrada o el seguro de la puerta no está bloqueado.

Súper lavado con IA

Cuando el dispositivo está conectado a la fuente de alimentación y en estado apagado, mantener pulsado el botón «Inicio/Pausa» puede activar el programa Súper lavado con IA.

Temp.

Se utiliza para seleccionar la temperatura de lavado antes de iniciar el programa.

Pulse esta opción para seleccionar la temperatura de lavado antes de iniciar el programa. Pulse repetidamente para recorrer los niveles preestablecidos. Las opciones de temperatura disponibles son: Frio / 20 °C / 30 °C / 40 °C / 60 °C / 90 °C. La temperatura máxima ajustable varía según el programa seleccionado.

Aclarado

Esta función modifica el número predeterminado de ciclos de enjuague.

Antes de iniciar el programa, pulse esta opción para ajustar la cantidad de aclarados. Pulse repetidamente para recorrer los niveles preestablecidos. El número de aclarados disponibles es: 1/2/3/4/5 veces. La cantidad de enjuagues ajustable varía según el programa seleccionado.

Centrifugado

Esta función le permite ajustar la velocidad de centrifugado del programa.

Antes de iniciar el programa, pulse esta opción para configurar la velocidad de centrifugado. Pulse repetidamente para recorrer los niveles preestablecidos. Las opciones de velocidad son: 0/400/600/800/1000/1200/1400rpm. El rango de velocidad ajustable varía según el programa seleccionado. Seleccione «0 rpm» para evitar el centrifugado y solo drenar el agua.

Modo de ciclo

Esta función puede cambiar el modo de ciclo del programa.

El modo actual se muestra por primera vez, siendo el predeterminado Solo lavado. Toque de nuevo para alternar entre «Lavado y secado/Secado/Lavado».

Rápido

Esta función reduce el tiempo de lavado del programa y acelera el proceso de lavado.

Antes de iniciar el programa, pulse esta opción para acortar el tiempo del programa. Pulse de nuevo para recorrer los ajustes de marcha de Más rápido.

Algunos programas pueden configurarse en dos niveles, mientras que en otros no es posible seleccionar el nivel.

Diferentes ajustes de marcha corresponden a diferentes capacidades de carga máxima de los programas.

Para los programas con cálculo automático del peso, al seleccionar esta función se cancelará el cálculo automático del peso. Una vez cancelada la selección, se reanudará el cálculo automático del peso.

Dosis automática


La función de dispensación inteligente para detergente/suavizante está activada de forma predeterminada.


Toque esta opción para activar/desactivar esta función. Para agregar manualmente, desactive esta función. Si está desactivada, debe verter manualmente el detergente necesario para un solo lavado en el compartimento «Detergente manual» del cajón de detergente.

Mantenga presionado para entrar en la interfaz de configuración de marcha, ajuste la cantidad de dispensación de detergente/suavizante en función de sus necesidades y seleccione entre Apagado/Menos/Estándar/Más. El ajuste predeterminado es Estándar. Seleccione Marcha desconectada para desactivar la dispensación inteligente de detergente/suavizante correspondiente. Si el detergente/suavizante no es suficiente, se mostrará un icono rojo correspondiente en la pantalla de visualización como una alerta. Abra el cajón de detergente y añada la cantidad necesaria de detergente/suavizante.

Mantenga el cajón del detergente cerrado durante el programa.


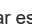
Funciones adicionales

- Pulse  para acceder a la interfaz de configuración de funciones adicionales:


Antes de iniciar el programa, los usuarios pueden habilitar funciones adicionales como Control remoto, Bloqueo infantil, Silenciar, Final. Dif., Antiarrugas, Nivel secado, Lavado en frío, Pre-Lav., Vapor, Intensivo, Quitar Manchas, Secado Delicado y Modo Nocturno etc., según sus necesidades. Los usuarios pueden activar el Bloqueo Infantil antes o después de iniciar un programa según sea necesario. Gire el mando principal para seleccionar las funciones adicionales, pulse  para confirmar la selección y vuelva a pulsarlo para cancelar la selección. El icono iluminado indica que la función está activa. Los diferentes programas tienen diferentes funciones adicionales disponibles para la selección.


Control Remoto

Esta función permite activar/desactivar el módulo de control remoto del electrodoméstico.

Gire el mando principal para seleccionar esta función, toque los iconos  y  para que se iluminen, y la función de control remoto se activará. La misma operación se puede utilizar para apagar el control remoto.

Antes de activar la función Control remoto, compruebe que la función Wi-Fi esté activada y conectada normalmente, y que la puerta esté bien cerrada.



Cuando la función Wi-Fi está activada y conectada normalmente, pero el icono  de la pantalla no está encendido, puede ver el estado o establecer los parámetros del programa y los elementos de función (según los diferentes permisos del modelo) a través de su teléfono móvil, pero no puede iniciar el programa de forma remota.

Cuando la función Wi-Fi está activada y conectada normalmente, y el icono  de la pantalla está encendido, puede configurar los parámetros del programa y los elementos de función a través de su teléfono móvil, y puede iniciar el programa de forma remota.

Después de activar el modo Control remoto, si no hay ninguna operación en toda la máquina ni la aplicación durante un periodo de tiempo, entrará en el modo de ahorro de energía y se apagará automáticamente si no hay ninguna operación en 7 días.

Bloqueo Infantil


Este electrodoméstico cuenta con una función de bloqueo infantil para evitar que los niños manejen accidentalmente la máquina y que se produzcan interferencias externas con el programa.

Gire el mando principal para seleccionar esta función, pulse , el icono  se ilumina y la función Bloqueo infantil está activada. La misma operación se puede utilizar para liberar el bloqueo infantil.

Una vez finalizado el programa, la función Bloqueo infantil se cancela automáticamente.



Silenciar

Esta función atenúa otros sonidos excepto el sonido de la alarma y reduce el ruido.

Gire el mando principal para seleccionar esta función y pulse «» para activar/desactivar.

Final. Dif.

Esta función le permite programar la colada a su conveniencia. Seleccione el programa y la función y, a continuación, haga una reserva para esa función.

Gire el mando principal para seleccionar esta función, pulse «» para entrar en la interfaz de selección de la hora de reserva y gire el mando principal para seleccionar la hora de finalización de la reserva. Pulse «», la hora de la reserva se ilumina; pulsa el botón «Inicio/Pausa» para iniciar la reserva.

Después de configurar la reserva, si cambias el programa y restableces los parámetros y las funciones (excepto la función Antiarrugas) antes de que se inicie la función, la reserva se cancelará automáticamente.

El tiempo de reserva corresponde a la hora de finalización del programa, incluido todo el tiempo de ejecución del programa, por lo que el tiempo de reserva debe ser mayor que el tiempo de ejecución del programa, y el tiempo máximo no puede exceder las 24 horas.

 - Antes de usar la función de aplazamiento, asegúrese de que la puerta esté correctamente cerrada.

Antiarrugas

Esta función activa el modo Antiarrugas, que hace girar el tambor interior de forma intermitente una vez finalizado el programa para evitar que se formen arrugas cuando la ropa no se saca durante mucho tiempo.



Después de seleccionar el programa, gire el mando principal para seleccionar esta función y pulse «» para activar/desactivar.

Cuando esta función está activada, el electrodoméstico entra automáticamente en modo Antiarrugas al finalizar el programa. Durante el funcionamiento de la función Antiarrugas, pulse el botón Inicio/Pausa para finalizar esta función. Si no se realiza ninguna operación, el programa finalizará automáticamente después de un máximo de 12 horas de forma predeterminada.

La función Antiarrugas no se puede configurar cuando la velocidad de centrifugado está seleccionada como «0 rpm».

Nivel de secado

Esta función le permite seleccionar el nivel de secado.

En el modo «Lavado y Secado/Secado», gire el mando principal para seleccionar «Nivel secado» y pulse «» para acceder a la interfaz de selección del nivel de secado. Gire el mando principal para recorrer los niveles definidos. Los niveles de secado opcionales son Armario/Plancha/Secado Extra/Tiempo de Secado. Para los programas Enjuague y Secado por tiempo, puede seleccionar directamente «Tiempo de secado». Pulse «» para acceder a la interfaz de selección del tiempo de secado.


«Guardar» es para secar la ropa a un estado que pueda ponerse inmediatamente.

«Planchar» significa que la ropa contiene una pequeña cantidad de agua después del secado y se puede planchar de nuevo.

«Secado Extra» es para secar la ropa hasta un estado en el que se pueda guardar.

«Tiempo de secado» es una función de secado temporizada que le permite seleccionar la duración de secado adecuada según el tipo y la cantidad de ropa.

Las opciones disponibles de «Tiempo de secado» son 15, 30, 45, 60, 90, 120, 180 o 240 minutos. Por favor, seleccione un tiempo de secado adecuado; si el tiempo de secado es demasiado corto, la ropa no quedará completamente seca.

Después de realizar la selección, pulse «» para confirmar la selección. Antes del secado, compruebe el tejido de las prendas para ver si se pueden secar. Secar prendas de diferentes materiales juntas afectará al efecto del secado. Se recomienda secarlas por separado.

Al inicio del secado, el agua entra automáticamente en el tambor para aclarar la pelusa del conducto de aire, lo cual es normal.


Antes de secar, debe confirmar que el grifo está abierto y que debe ser agua fría.

Al final del proceso de secado, el electrodoméstico funcionará a un ritmo determinado durante un período de tiempo para sacudir la ropa y reducir las arrugas. El exceso de ropa de algodón que se adhiere a la pared del tambor después del centrifugado puede afectar al efecto de secado. Se recomienda sacar las prendas de algodón del tambor primero, sacudirlas y luego volver a introducirlas en el tambor; por favor, séquelas por tandas y no exceda la cantidad máxima de dichas prendas cada vez.

El electrodoméstico puede detectar el peso de la ropa que se va a secar y ajustar automáticamente el tiempo y la intensidad de secado. El tiempo de secado puede ser mayor o menor que el tiempo establecido.

Lavado en frío

Esta función utiliza agua fría para lavar y puede ajustar automáticamente la intensidad de lavado y el nivel de agua para lograr un rendimiento de lavado que ahorre energía y sea respetuoso con el medio ambiente.

Antes de iniciar el programa, gire el mando principal para seleccionar esta función y pulse «» para activar/desactivar.

Pre-Lav.

Esta función añade un periodo de prelavado antes de la fase de lavado principal y es adecuada para ropa muy sucia.

Antes de iniciar el programa, gire el mando principal para seleccionar esta función y pulse «○» para activar/desactivar.

Vapor

Esta función genera vapor para reducir o eliminar las arrugas y hacer que la ropa sea más cómoda.

Antes de iniciar el programa, gire el mando principal para seleccionar esta función y pulse «○» para activar/desactivar.

Intensivo

Esta función aumenta el tiempo de lavado intensivo y potencia la capacidad de lavado.

Antes de iniciar el programa, gire el mando principal para seleccionar esta función y pulse «○» para activar/desactivar.

Quitar Manchas

Esta función se utiliza para lavar manchas especiales.

Antes de iniciar el programa, gire el mando principal para seleccionar esta función y toque «○» para acceder a la selección de diferentes tipos de manchas. Después de seleccionar una mancha, toque ligeramente «○» para confirmar la selección y tóquelo de nuevo para cancelar la selección.

Si se cambia el programa, el tipo de mancha seleccionado se cancelará automáticamente.

Secado Delicado

Recomendamos secar a una temperatura relativamente baja para preservar su ropa.

Antes de iniciar el programa, gire el mando principal para seleccionar esta función y pulse «○» para activar/desactivar.

Modo nocturno

Esta función reduce el ruido de lavado/secado, ideal para el funcionamiento nocturno.

Antes de iniciar el programa, gire el mando principal para seleccionar esta función y pulse «○» para activar/desactivar.



TABLA DE SELECCIÓN DE FUNCIONES

Programa	Temp.	Aclarado	Centrifugado	Modo de ciclo	Rápido	Dosis automática	Bloqueo Infantil	Silenciar	Final. Dif.	Antiarrugas	Nivel de secado	Lavado en frío	Pre-Lav.	Vapor	Intensivo	Quitar Manchas	Secado Delicado	Modo nocturno
Eco 40-60	-	-	•	•	-	•	•	•	•	-	•	-	-	-	-	-	-	-
Algodón	•	•	•	•	•	•	•	•	•	•	•	•	•	•	•	•	•	•
Sintéticos	•	•	•	•	•	•	•	•	•	•	•	•	•	•	•	•	•	•
Secado algodón	-	-	•	-	-	-	•	•	•	•	•	-	-	-	-	-	•	•
Secado sintético	-	-	•	-	-	-	•	•	•	•	•	-	-	-	-	-	•	•
Enjuague	-	-	-	-	-	-	•	•	•	-	-	-	-	-	-	-	-	-
Ropa de Bebé	•	•	•	•	•	•	•	•	•	•	•	-	•	○	•	-	•	•
Anti-Alergias	-	•	•	•	-	•	•	•	•	•	•	-	•	○	•	-	•	•
Mascotas	•	•	•	•	-	•	•	•	•	•	•	•	•	•	•	-	•	•
Lavado 39'	•	•	•	•	•	•	•	•	•	•	-	-	•	-	-	-	-	-
Lav. y Sec. 96'	•	-	-	•	-	•	•	•	•	•	-	-	-	-	-	-	-	-
Rápido 15'	•	•	•	•	-	•	•	•	•	•	-	-	-	-	-	-	-	-
Lav. y Sec. 49'	-	-	-	•	-	•	•	•	•	•	-	-	-	-	-	-	-	-
Ropa de Cama	•	•	•	•	-	•	•	•	•	•	•	•	•	-	•	-	•	•
Lana	•	•	•	•	-	•	•	•	•	-	•	-	-	-	-	-	-	•
Acl.+Centrif.	-	•	•	•	-	•	•	•	•	•	•	-	-	-	-	-	•	•
Limp. Tambor	-	-	-	-	-	-	•	•	•	-	○	-	-	-	-	-	-	•
Centrifugado	-	-	•	•	-	-	•	•	•	•	•	-	-	-	-	-	•	•
Súper lavado con IA	-	-	-	•	-	-	•	•	-	-	-	-	•	-	-	-	-	-
Secado por tiempo	-	-	-	-	-	-	•	•	•	-	-	-	-	-	-	-	-	•
Delicados	•	•	•	•	-	•	•	•	•	-	•	-	-	-	-	-	-	•
Mix	•	•	•	•	•	•	•	•	•	•	•	•	•	-	•	-	•	•
Plumífero	•	•	•	•	-	•	•	•	•	•	•	-	-	-	-	-	-	•
Ropa Deportiva	•	•	•	•	-	•	•	•	•	•	•	•	-	-	•	-	•	•
Camisas	•	•	•	•	-	•	•	•	•	•	•	-	-	-	-	-	•	•



• Función seleccionable

- Función no seleccionable



○ Función predeterminada y no se puede cancelar

■ Mantenga presionado «» para ingresar a la interfaz de configuración de funciones del sistema. Los usuarios pueden seleccionar Wi-Fi, APP y emparejamiento, idioma, programa de usuario, recordatorio de Limp. Tambor, luz del tambor, dosificación estándar I, dispensador 2, limpieza de la bomba, sistema y otros ajustes de funciones del sistema según sea necesario, girar el mando principal para seleccionar la opción de función y pulsar «» para confirmar la selección. El icono correspondiente se ilumina para indicar que esta función está activada.

Wi-Fi


Gire el mando principal para seleccionar esta opción, pulse «» para activar/desactivar la función Wi-Fi del aparato y mantenga pulsado «» para configurar el aparato para conectarse a la red Wi-Fi.

Pasos para la configuración de la red:

1. Encienda el dispositivo, mantenga presionado «», y gire el mando principal para seleccionar «Wi-Fi».
2. Mantenga presionado «» para iniciar la configuración de la red, y la pantalla mostrará «Conectando».
3. A continuación, siga las indicaciones en la aplicación. Una vez que la conexión se haya realizado correctamente, la pantalla mostrará la interfaz correcta de configuración de red.
4. Si falla, puede repetir la operación desde el primer paso.


Aplicación y emparejamiento

Esta función debe usarse cuando la función «Wi-Fi» esté activada y la conexión sea normal.

Gire el mando principal para seleccionar esta opción y pulse «» para acceder a la interfaz de configuración de «Añadir usuario» y «Desvincular».

Una vez que el aparato esté conectado correctamente a la red y emparejado, se podrá controlar de forma remota mediante la aplicación en el teléfono móvil.


Idioma


Gire el mando principal para seleccionar esta opción y pulse «» para entrar en la interfaz de configuración de «Idioma».

Después de girar el mando principal para seleccionar el idioma, pulse «» para confirmar su selección.

Programa de Usuario

Los usuarios pueden configurar los programas que se muestran en la página de inicio.


Gire el mando principal para seleccionar esta opción y pulse «» para entrar en la interfaz de configuración de «Programa de Usuario».


Gire el mando principal para seleccionar un programa, pulse «» para cancelar la selección y vuelva a pulsarlo para confirmar la selección.

Los programas «Súper lavado con IA», «Limp. Tambor» y «Eco 40-60» no se pueden eliminar de la pantalla de inicio.

Alarma Limp. Tambor

Esta opción le permite configurar el ciclo de recordatorio para la Limp. Tambor.

Gire el mando principal para seleccionar esta opción y pulse «» para entrar en la interfaz de configuración de «Alarma Limp. Tambor».

Gire el mando principal para seleccionar el ciclo de recordatorio y pulse «» para confirmar su selección.

Iluminación Interior

Esta opción permite encender/apagar manualmente la luz del tambor.

Una vez activada la luz del tambor, se encenderá automáticamente cuando la máquina se encienda, cuando el programa esté en pausa, cuando el programa finalice o cuando el programa esté en ejecución al girar el mando principal o al tocar un botón de función.

Cantidad de dosis estándar

Esta opción le permite establecer la cantidad de dispensación estándar para el Dispensador 1/Dispensador 2. Cuando esta opción está activada, puede ajustar la cantidad de detergente/suavizante según sea necesario.

Gire el mando principal para seleccionar esta opción y pulse «○» para entrar en la interfaz de configuración de «Cantidad de dosis estándar».

Gire el mando principal para seleccionar Dispensador 1/Dispensador 2 y pulse «○» para confirmar.


La dosis predeterminada para el detergente es de 50 ml (adecuada para 4-5 kg de colada), y la dosis predeterminada para el suavizante también es de 50 ml (adecuada para 4-5 kg de colada), con un rango ajustable de dosis de 10 a 100 ml.

Dispensador 2

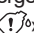

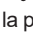
Esta opción le permite configurar la opción de dispensación para el «Dispensador 2». Puede elegir este compartimento para dispensar suavizante/detergente según sus necesidades.

Gire el mando principal para seleccionar esta opción, pulse «○» para entrar en la interfaz de configuración del «Dispensador 2».

Gire el mando principal para seleccionar Suavizante/Detergente y pulse «○» para confirmar. Manejar según las indicaciones en pantalla. Después de realizar su selección, asegúrese de añadir de acuerdo con la configuración.

«Dispensador 2» está configurado por defecto para dispensar suavizante. Si el suavizante no es suficiente, se mostrará un icono «» rojo correspondiente en la pantalla de visualización como una alerta.

Siga las indicaciones en pantalla para configurar la dispensación de «Detergente».

1. Si se selecciona el mismo detergente, el detergente del «Dispensador 2» se dispensará primero de forma predeterminada. Si es insuficiente, se dispensará el detergente del «Dispensador 1». Si ambos son insuficientes, se mostrará un icono rojo de nivel de detergente bajo «» en la pantalla como una alerta.
2. Si se selecciona un detergente diferente, el detergente del «Dispensador 2» se dispensará de forma predeterminada y el icono «» se iluminará. Si no hay suficiente detergente en este compartimento, el icono rojo «» se mostrará en la pantalla como una alerta.


Cuando cambie a un suavizante/detergente diferente, vacíe primero el compartimento y active la función «Limpieza de la bomba» para limpiar los residuos del compartimento antes de cambiar para evitar afectar al rendimiento del lavado.

Limpieza de la bomba

Esta opción limpia los residuos del compartimento y garantiza un rendimiento de lavado óptimo.



Gire el mando principal para seleccionar esta opción y pulse «○» para entrar en la interfaz de configuración de «Limpieza de la bomba».

Gire el mando principal para seleccionar «Dispensador 1/Dispensador 2» y pulse «○» para confirmar. Abra el cajón del dispensador de detergente, vacíe el compartimento correspondiente y llénelo con agua limpia. No sobrepase la marca de la escala MAX. para la cantidad de llenado de agua limpia. Cierre completamente el cajón del dispensador de detergente después de añadir agua. Proceda siguiendo las indicaciones en pantalla y active «Limpieza de la bomba».

- Antes de activar esta función, asegúrese de vaciar el compartimento, de lo contrario se formarán burbujas en el tambor.

Sistema

Esta opción le permite entrar en las interfaces de configuración, como «Actualización del sistema», «Restablecer», «Demostración», «Consejos para operar» o «Licencias de software», entre otras.

- Después de activar el modo «Demostración», el programa no puede iniciarse. Para salir del modo «Demostración», mantenga presionado «» para entrar en la configuración del sistema, gire el mando principal para seleccionar «Sistema», pulse «○», gire el mando principal para seleccionar «Demostración» y pulse «○» para apagarlo.

CONEXIÓN INTELIGENTE

Acceda a la interfaz «Configuración» de su smartphone o tableta, active las conexiones Bluetooth e inalámbricas y conéctese a una red inalámbrica.

NOTA:

Este electrodoméstico es compatible con Wi-Fi de 2,4 GHz.

Cuando se activa la función Wi-Fi, aumenta el consumo de energía del electrodoméstico. Sin embargo, la potencia del Wi-Fi es inferior a 2 W, por lo que no afecta a la clasificación de eficiencia energética del electrodoméstico.

Descargar

Busque ConnectLife en la tienda de aplicaciones de su smartphone o tableta (Google Play Store, Apple App Store), descargue e instale la aplicación.

NOTA:

Para mejorar el rendimiento y la experiencia, la aplicación puede actualizarse sin previo aviso.

Inicio de sesión

Primero tiene que iniciar sesión en ConnectLife con su cuenta. Si no tiene una cuenta ConnectLife, deberá crear una nueva. Para más detalles, consulte las instrucciones de uso de la aplicación.


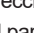
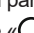

NOTA:

Si ya tiene una cuenta de Google, puede iniciar sesión directamente utilizando su cuenta de Google.


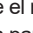

Vinculación de dispositivos

1. Abra ConnectLife en su smartphone o tableta.
2. Vincule su electrodoméstico en ConnectLife de la siguiente manera:
 - A. Haga clic en «+» en la interfaz «Inicio» y seleccione «Añadir dispositivo» o «Escanear».
 - B. Seleccione «Lavadora» o haga clic en «Escanear código QR/de barras» o «Entrada manual».
 - C. Escanee el «código QR/de barras» del aparato o introduzca manualmente el «AUID/SN» del aparato. Si no lo encuentra, haga clic en «(?)» para obtener instrucciones.
 - D. Lea las instrucciones y maneje el aparato hasta que cambie al estado «Conexión en red» o «Vinculación», luego haga clic en «SIGUIENTE».
 - E. La aplicación comienza a buscar el aparato. Puede seleccionar el aparato deseado de la lista de búsqueda. Si no lo encuentra, compruebe si el Bluetooth está activado. Mantenga el Bluetooth en modo activo y, a continuación, haga clic en «SIGUIENTE».
 - F. Seleccione su red wifi doméstica, introduzca la contraseña y haga clic en «CONECTAR». El aparato inicia el proceso de conexión y vinculación.
 - G. Después de la vinculación correcta, puede configurar el nombre del aparato y la habitación en la que se encuentra.
 - H. El aparato ahora puede controlarse de forma remota a través de la aplicación.

Desvincular

1. Desempareje el electrodoméstico:
 - A. Compruebe y asegúrese de que la función «Wi-Fi» esté activada y conectada normalmente.
 - B. Mantenga presionado  para ingresar a la interfaz de configuración de funciones del sistema.
 - C. Gire el mando principal para seleccionar «Emparejar APP» y pulse  para confirmar la selección.
 - D. Gire el mando giratorio principal para seleccionar «Desvincular» y pulse  para confirmar la selección.
 - E. Seleccione «SEGURO» y pulse  para desvincular todas las conexiones.
2. Desvincular el dispositivo inteligente:
 - A. Seleccione y pulse el dispositivo que desea desvincular en la página «Dispositivos».
 - B. Pulse «Configuración» para acceder a la página de ajustes.
 - C. Pulse «Eliminar dispositivo» para desvincular el aparato en la aplicación ConnectLife.

Eliminar datos


Mantenga pulsado  para acceder a los ajustes del sistema. Gire el mando giratorio principal para seleccionar «Sistema» y pulse . Gire el mando principal para seleccionar «Restablecer» y pulse . Siga las indicaciones que aparecen en pantalla para restablecer el sistema. Tenga en cuenta que tras el restablecimiento del sistema se borrarán los datos almacenados en el dispositivo del usuario.


INICIAR EL PROGRAMA

Seleccione el programa y los parámetros de función, confirme que se ha añadido el detergente en el compartimento para detergente y pulse el botón **Inicio/Pausa** para iniciar el programa.

FIN DEL PROGRAMA

Cuando finalice el programa, el aparato emitirá un aviso sonoro y la pantalla mostrará la interfaz de finalización. La interfaz de finalización muestra el consumo de energía, el tiempo de funcionamiento, el consumo de agua y el número de aclarados de este programa (si se añade la función de secado o la función Antiarrugas, la interfaz de visualización será diferente tras finalizar el programa). Puede pulsar el botón de «Encendido» para apagarlo. Si no realiza ninguna operación durante un período de tiempo, el aparato apagará automáticamente la pantalla. Si no realiza ninguna operación durante un cierto período de tiempo tras apagarse la pantalla, el aparato se desactivará automáticamente.

 Una vez finalizado el programa, apague el aparato, cierre el grifo, desenchufe el cable de alimentación de la toma, abra la puerta y retire la ropa del tambor.

 Algunos programas detectan automáticamente el peso de la ropa antes de lavar, y la duración del programa se ajusta de forma automática.

INTERRUPCIONES Y CAMBIO DE PROGRAMA

INTERRUPCIÓN DEL PROGRAMA

Para detener o cancelar el programa durante el funcionamiento, debe apagar el aparato.

CAMBIO DE PROGRAMA


Para cambiar el programa durante el funcionamiento, apague y vuelva a encender el aparato, seleccione el programa deseado y las funciones adicionales, y a continuación pulse el botón «Iniciar/Pausa» para iniciar el nuevo programa.


PAUSAR EL PROGRAMA

El programa se puede pausar en cualquier momento durante el funcionamiento pulsando el botón «Inicio/Pausa». Cuando el programa se detiene o el tiempo restante que aparece en la pantalla parpadea, el programa está en pausa. Si se cumplen las siguientes condiciones, el bloqueo de la puerta se desbloqueará automáticamente y se podrá abrir la puerta.

1. La temperatura dentro del tambor debe ser inferior al valor de seguridad establecido;
 2. El nivel de agua en el tambor debe ser inferior al valor de seguridad establecido.
- Para reanudar el programa, cierre primero la puerta y, a continuación, pulse el botón «Inicio/Pausa». El programa de lavado/secado está en pausa y, cuando se reinicie, continuará desde el punto en que se interrumpió. El programa de centrifugado se pausa y se reinicia, y el programa comienza desde el principio del ciclo de centrifugado.

AÑADIR ROPA

Si necesita añadir ropa durante el funcionamiento del programa, pulse el botón «Inicio/Pausa», el programa se pausará y el programa en la pantalla se detendrá/parpadeará mostrando el tiempo restante. Si se cumplen las condiciones de seguridad, el bloqueo de la puerta se desbloqueará automáticamente y el icono de bloqueo de la puerta se apagará (el icono de «Añadir ropa» «») se encenderá en algunos modelos) y podrá abrir la puerta para añadir ropa. Si el icono de bloqueo de la puerta no se apaga, no se cumplen las condiciones para abrir la puerta y no puede añadir ropa a mitad del ciclo.

 Si se añade una cantidad significativa de ropa extra durante el lavado y el nivel de agua es insuficiente, la eficacia de la limpieza puede disminuir, ya que el aparato calcula la entrada de agua en función del peso inicial de la ropa. La falta de agua también puede causar daños en la ropa (debido a la fricción) y prolongar el tiempo de lavado.


FALLO

En caso de una avería, el programa se interrumpirá.

Las luces de señal intermitentes y un aviso acústico avisarán de dicha incidencia (consulte el capítulo CÓDIGOS DE AVERÍAS Y SOLUCIÓN DE PROBLEMAS) y el código de fallo (FXX) se indicará en la pantalla.

FALLO EN EL SUMINISTRO ELÉCTRICO

En caso de un fallo en el suministro eléctrico (corte de energía), el programa de lavado se interrumpe. Cuando se restablezca el suministro eléctrico, el programa se reanuda desde el punto en el que se interrumpió.

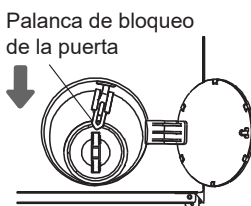
 Si todavía hay agua en el aparato después de un corte de energía, no abra la puerta hasta que haya vaciado manualmente el agua utilizando el filtro de la bomba.

APERTURA DE EMERGENCIA DE LA PUERTA


En caso de no poder abrir la puerta debido a un corte de energía u otras circunstancias especiales, se puede utilizar la palanca de bloqueo de la puerta situada en la tapa de la bomba para la apertura de emergencia.


 **NOTA:**

1. No utilice esta función cuando el aparato funcione con normalidad.
2. Antes de usarla, asegúrese de que el tambor interior haya dejado de girar, la temperatura sea segura y el nivel del agua esté por debajo de la entrada de la ropa. Si el nivel del agua supera la entrada de la ropa, vacíe el agua a través de la manguera de desagüe (si la hay) o aflojando lentamente el filtro de la bomba.
3. Método de funcionamiento: Abra la tapa de la bomba y, con una herramienta, baje la palanca de bloqueo de la puerta. La puerta se puede abrir entonces (como se muestra en la figura). Devuelva la palanca de bloqueo de la puerta a su posición original después de abrir la puerta.




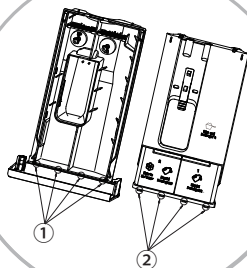
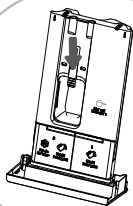
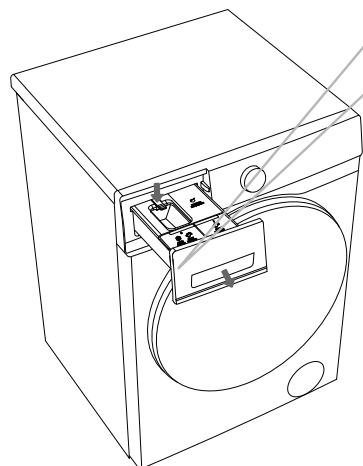
MANTENIMIENTO Y LIMPIEZA

 El mantenimiento regular puede prolongar la vida útil del electrodoméstico. Antes de realizar cualquier mantenimiento, asegúrese de desconectar la alimentación y cerrar el grifo.

 Los niños no deben limpiar el electrodoméstico ni realizar tareas de mantenimiento sin la debida supervisión.

LIMPIEZA DEL CAJÓN DEL DETERGENTE

 Limpie el cajón de detergente periódicamente.





1 Abra el cajón del dispensador de detergente, presione la palanca de límite como se muestra en la figura y extraiga el cajón de detergente.


2 Retire las dos varillas curvadas en las posiciones que se muestran en el diagrama y tire hacia arriba para extraer la cubierta del cajón.


3 Vacíe el detergente y el suavizante residuales del cajón de detergente, limpie el detergente y la tapa del cajón con agua corriente y séquela.

4 Inserte la nervadura de limitación **2** de la tapa en la ranura correspondiente **1** del cajón de detergente y presione hacia abajo la tapa hasta escuchar un «clic», lo que indica que las nervaduras de sujeción en la parte posterior de la tapa están aseguradas. Coloque el cajón de detergente otra vez en su lugar original.

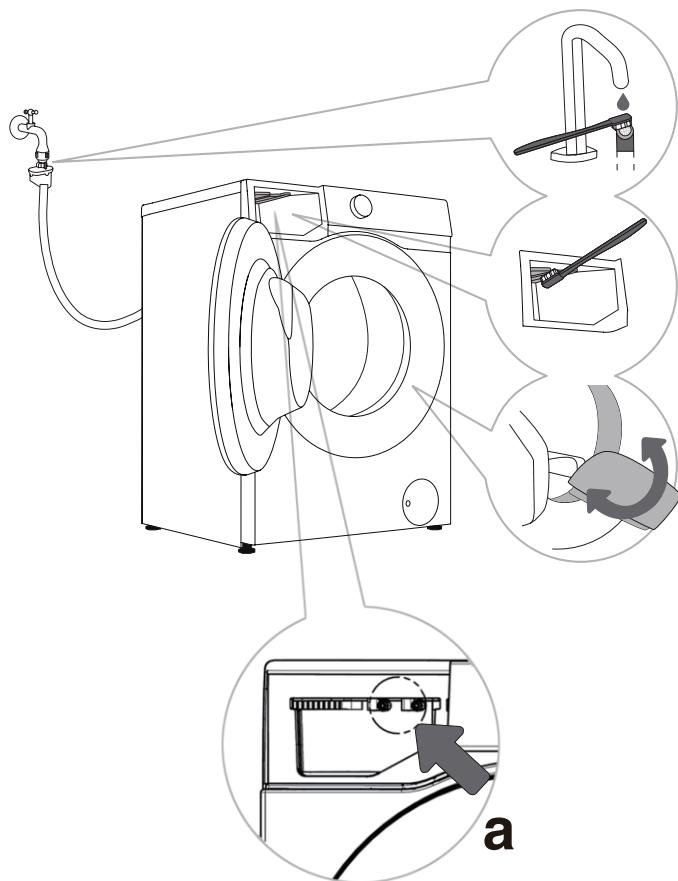
 Empuje completamente el cajón de detergente de dosis automática. De lo contrario, el electrodoméstico no podrá extraer detergente o suavizante durante el funcionamiento. Si el cajón de detergente de dosis automática no está completamente cerrada, el electrodoméstico no funcionará correctamente y podría filtrarse agua a través del asa de la caja de detergente.

 Al limpiar el cajón de detergente de dispensación automática, asegúrese de eliminar cualquier residuo de detergente y suavizante, y limpie la parte inferior de la carcasa del recipiente; de lo contrario, puede provocar anomalías en la dispensación automática.

 No deje detergente o suavizante en la cámara de almacenamiento durante largos períodos de tiempo, ya que pueden endurecerse y no se podrían dispensar automáticamente.

 No coloque el cajón de detergente en el lavavajillas para limpiarlo.

LIMPIEZA DE LA MANGUERA DE SUMINISTRO DE AGUA, EL COMPARTIMENTO EXTERIOR DEL CAJÓN DE DETERGENTE Y LA JUNTA DE GOMA DE LA PUERTA



1 Limpie el filtro de la manguera de suministro de agua periódicamente.

2 Utilice un cepillo para limpiar el compartimento exterior del cajón de detergente, especialmente la boquilla de la parte superior del compartimento.

3 Después de cada lavado, limpie la junta de goma de la puerta para prolongar su vida útil. Después del lavado, deje la puerta del electrodoméstico ligeramente abierta para liberar la humedad antes de cerrarla, evitando así la formación de moho en la junta de la puerta.

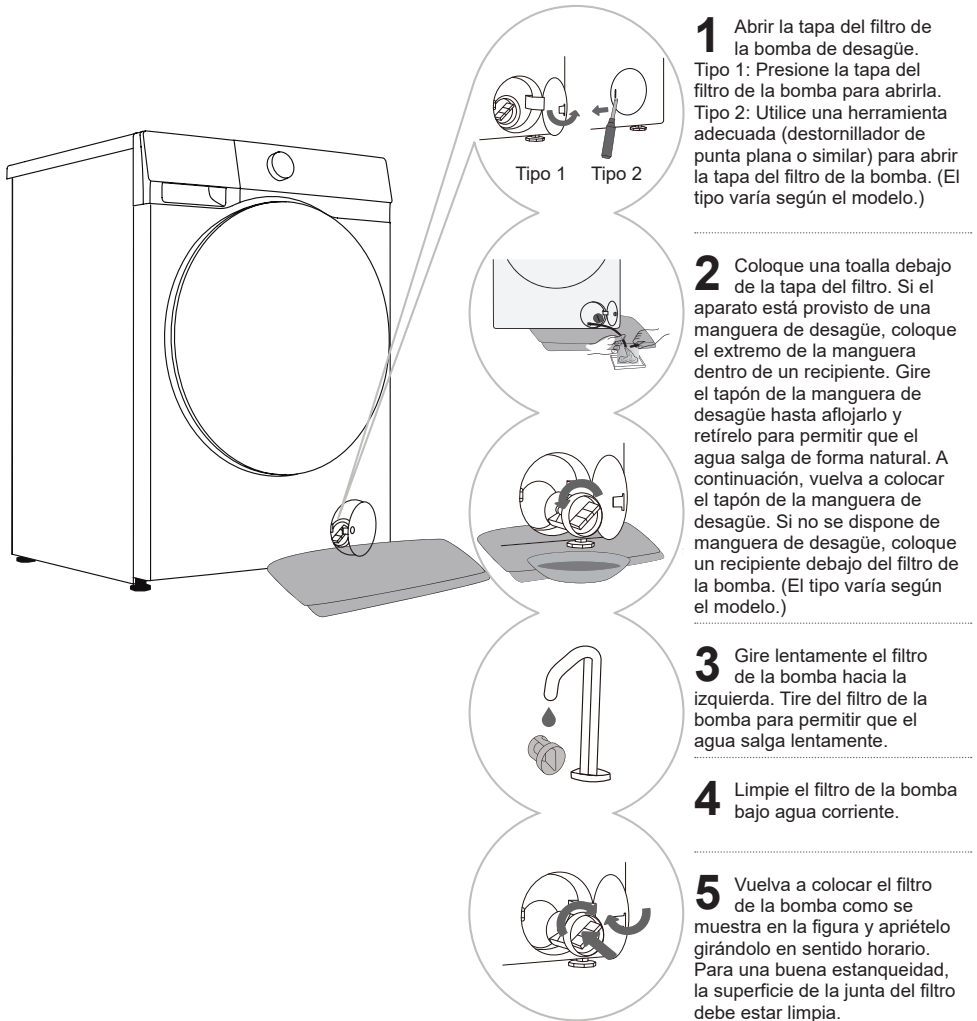
 Cuando sospeche que no se está dispensando el detergente/suavizante, se pueden utilizar los siguientes métodos para comprobarlo:

1. Asegúrese de que la configuración de dispensación automática para el detergente/suavizante esté activada.
2. Extraiga el cajón de detergente de dispensación automática y compruebe si el anillo de sellado inferior está suelto o dañado (Figura a). Si está suelto o dañado, póngase en contacto con el servicio posventa para su reparación o sustitución.
3. Vuelva a instalar el cajón de detergente de dispensación automática y determine si dispensa normalmente siguiendo los pasos a continuación.
 - Extraiga el cajón de detergente y compruebe si hay restos de detergente/suavizante visibles en el compartimento.
 - Compruebe si el detergente se dispensa normalmente: Seleccione y ejecute el programa Rápido 15'. Pulse el botón de pausa después de aproximadamente 2 minutos de funcionamiento y abra la puerta del electrodoméstico. Compruebe si el agua en el tambor contiene espuma y tiene olor a detergente.
 - Compruebe si el suavizante se está dispensando normalmente: Confirme que la configuración de dispensado para «Dispensador 2» esté establecida en «Suavizante». Seleccione y ejecute el programa Aclarado+Centrifugado, pulse el botón de pausa después de aproximadamente 15 minutos de funcionamiento y abra la puerta del electrodoméstico. Compruebe si el agua en el tambor contiene espuma y tiene olor a suavizante.
 - Si el agua del tambor contiene espuma y huele a detergente/suavizante, la dispensación automática del electrodoméstico funciona con normalidad. De lo contrario, póngase en contacto con el servicio posventa para su reparación o sustitución.

LIMPIEZA DEL FILTRO DE LA BOMBA

💡 Puede derramarse agua al limpiar el filtro de la bomba. Por tanto, se recomienda colocar un paño absorbente en el suelo.

Asegúrese de que el agua se haya enfriado antes de vaciarla del aparato.



1 Abrir la tapa del filtro de la bomba de desagüe.
Tipo 1: Presione la tapa del filtro de la bomba para abrirla.
Tipo 2: Utilice una herramienta adecuada (destornillador de punta plana o similar) para abrir la tapa del filtro de la bomba. (El tipo varía según el modelo.)

2 Coloque una toalla debajo de la tapa del filtro. Si el aparato está provisto de una manguera de desagüe, coloque el extremo de la manguera dentro de un recipiente. Gire el tapón de la manguera de desagüe hasta aflojarlo y retírelo para permitir que el agua salga de forma natural. A continuación, vuelva a colocar el tapón de la manguera de desagüe. Si no se dispone de manguera de desagüe, coloque un recipiente debajo del filtro de la bomba. (El tipo varía según el modelo.)

3 Gire lentamente el filtro de la bomba hacia la izquierda. Tire del filtro de la bomba para permitir que el agua salga lentamente.

4 Limpie el filtro de la bomba bajo agua corriente.

5 Vuelva a colocar el filtro de la bomba como se muestra en la figura y apriételo girándolo en sentido horario. Para una buena estanqueidad, la superficie de la junta del filtro debe estar limpia.

💡 El filtro de la bomba debe limpiarse puntualmente, especialmente después de lavar ropa con mucho pelo, de lana o muy vieja.

💡 Limpie también el filtro de la bomba si el aparato no puede iniciar el ciclo de centrifugado o cuando haya residuos en la bomba (botones, monedas, horquillas o clips, etc.).

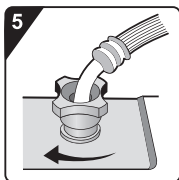
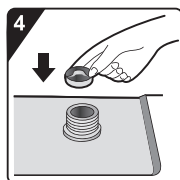
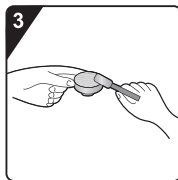
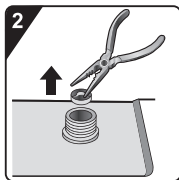
💡 No abra el filtro de la bomba mientras el aparato esté en funcionamiento. No utilice el electrodoméstico hasta que el filtro de la bomba esté instalado de forma segura para evitar fugas de agua o mal funcionamiento.

LIMPIEZA DEL FILTRO DE ENTRADA

Compruebe y limpie el filtro de entrada periódicamente.

Limpie el filtro de entrada inmediatamente si el suministro de entrada de agua es lento.

El procedimiento para la limpieza es el siguiente:



1 Cierre el grifo de agua y desenrosque la manguera de suministro de agua.

2 Retire el filtro de entrada.

3 Limpie el filtro de entrada.

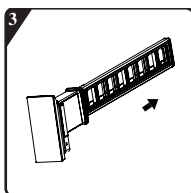
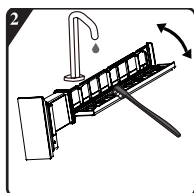
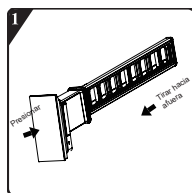
4 Vuelva a instalar el filtro de entrada.

5 Conecte la manguera de suministro de agua. Abra el grifo de agua y asegúrese de que no haya fugas en la conexión. Al mismo tiempo, limpie el compartimento de la pantalla del filtro con un cepillo de cerdas

El filtro de entrada recoge impurezas y sedimentos del suministro de agua. Se recomienda limpiarlo al menos cada seis meses, o con mayor frecuencia si el agua tiene agua dura o se observa acumulación de cal.

Limpiar el filtro de pelusas

Para garantizar el correcto funcionamiento del programa de secado/cuidado de tejidos, mantenga limpio el filtro de pelusas. Recomendamos limpiar el filtro inmediatamente después de cada ciclo de secado/cuidado de tejidos.



1 Sujete el asa del filtro de pelusas y sáquelo tirando de él horizontalmente.

2 Abra el filtro y enjuáguelo con agua o pasando un cepillo suave por el interior y el exterior. Tras la limpieza, deje secar el filtro al aire o séquelo con un paño suave y seco.

3 Vuelva a instalar el filtro completamente seco.

¡No ponga en funcionamiento el dispositivo sin el filtro instalado!

LIMPIEZA DEL EXTERIOR DE SU LAVADORA

Antes de limpiar el exterior de su lavadora, asegúrese de desconectarla de la corriente eléctrica.

Limpie el exterior del aparato y la pantalla con un paño de algodón suave, humedecido con agua. A continuación, use un paño suave y seco para secar el electrodoméstico.

No utilice disolventes ni productos de limpieza que puedan dañar el electrodoméstico (observe las recomendaciones y advertencias proporcionadas por los fabricantes de los productos de limpieza).

Limpie la puerta del aparato con un paño húmedo y, a continuación, séquela con un paño suave y seco.

No utilice agua en exceso para limpiar el electrodoméstico.

RESOLUCIÓN DE PROBLEMAS

El aparato está equipado con una serie de funciones automáticas de seguridad para detectar fallos y tomar medidas de seguridad eficaces de manera oportuna.

Estos fallos suelen ser de poca importancia y pueden solucionarse rápidamente.


Si el aparato no puede funcionar con normalidad, aparecerá un mensaje de fallo en la pantalla.

Consulte el mensaje de advertencia para conocer la acción adecuada.

Si los métodos de solución de problemas recomendados no resuelven el problema, póngase en contacto con el servicio posventa.

Los usuarios asumirán toda la responsabilidad por cualquier consecuencia derivada de reparaciones realizadas por ellos mismos o por personal no autorizado.

Fenómeno de fallo	Remedios recomendados
<p>La lavadora no arranca</p>	<ul style="list-style-type: none"> ◇ Compruebe si el cable de alimentación está enchufado a la toma de corriente y si ésta funciona correctamente (probándola con otro aparato). ◇ Verifique que la puerta esté correctamente cerrada. ◇ Compruebe si se ha presionado el botón de «Inicio/Pausa». <p>La máquina se detiene durante el funcionamiento normal</p> <ul style="list-style-type: none"> ◇ Verifique que la puerta esté correctamente cerrada. Si no, cierre la puerta y pulse el botón «Inicio/Pausa». ◇ Compruebe si hay espuma excesiva. El aparato puede pausar el programa para eliminar la espuma. Tras el proceso de eliminación de espuma, el aparato reanudará automáticamente su funcionamiento. ◇ Compruebe si la protección de seguridad está activada.
<p>El tiempo que aparece al inicio del programa aumenta o disminuye</p>	<p>Esto es el ajuste adaptativo del electrodoméstico a los factores que influyen en el tiempo de lavado.</p> <ul style="list-style-type: none"> ◇ Espuma excesiva. ◇ Desequilibrio causado por una carga grande de ropa. ◇ Tiempo de calentamiento prolongado debido a la entrada de agua a baja temperatura. <p>Como resultado de estos factores, el tiempo restante que se muestra se recalcula y actualiza consecuentemente (si el aparato está realizando ajustes por desequilibrio, el tiempo mostrado permanece sin cambios). Además, el electrodoméstico detecta la carga durante el suministro de agua y ajusta el tiempo del programa en consecuencia (control difuso).</p>
<p>Detergente residual u otros aditivos en el cajetín del detergente después del lavado</p>	<ul style="list-style-type: none"> ◇ Compruebe que el cajetín del detergente esté correctamente instalado y se mantenga limpio. ◇ Compruebe si la presión del agua es normal y si el filtro de entrada está obstruido (consulte el capítulo «MANTENIMIENTO Y LIMPIEZA»).
<p>Olor en la máquina</p>	<ul style="list-style-type: none"> ◇ El olor puede deberse a los materiales de caucho del interior del electrodoméstico. Se trata de olor a goma, que desaparece tras unos pocos usos.

 La garantía no cubre los fallos o averías resultantes de factores externos (impacto de un rayo, fallos de la red eléctrica, desastres naturales, etc.).

Fenómeno de fallo	Remedios recomendados
Sonido/ruido anormal durante el lavado	<ul style="list-style-type: none"> ◇ Es posible que objetos extraños, como llaves, monedas o alfileres, hayan caído en el tambor. Detenga el aparato y compruebe si hay objetos extraños en el tambor. Si el ruido persiste después de reiniciar, póngase en contacto con el servicio posventa. ◇ Puede ser que la ropa esté distribuida de manera desigual en el tambor. Detenga el programa, desbloquee la puerta y redistribuya la ropa.
Vibraciones intensas durante el centrifugado	<ul style="list-style-type: none"> ◇ Compruebe si el electrodoméstico está nivelado y si las cuatro patas están firmemente apoyadas en el suelo. ◇ Compruebe si se han retirado los tornillos/varillas de transporte. Los tornillos/varillas de transporte deben retirarse antes de usar el electrodoméstico. ◇ Compruebe que se hayan retirado todos los soportes de espuma de la base del electrodoméstico.
Efecto de centrifugado deficiente	<p>El aparato está equipado con un sistema de detección y corrección del desequilibrio. Después de detectar un desequilibrio causado por ropa pesada (por ejemplo, albornoces) y varios intentos de centrifugado, el sistema reduce automáticamente la velocidad de centrifugado o incluso detiene el proceso de centrifugado para proteger el electrodoméstico.</p> <ul style="list-style-type: none"> ◇ Si la colada sigue muy mojada después del centrifugado, saque la colada del tambor, sacúdala para aflojarla y, a continuación, seleccione de nuevo el programa de centrifugado. ◇ La espuma excesiva puede afectar el efecto del centrifugado. Asegúrese de usar una cantidad adecuada de detergente de baja espuma. ◇ Compruebe si la velocidad de centrifugado está ajustada a «0» o «Sin centrifugado».
Fuga de agua	<ul style="list-style-type: none"> ◇ Fuga en la manguera de suministro de agua. Compruebe la conexión entre el grifo y el conector de la manguera de suministro de agua para detectar fugas. Si hay alguna fuga, envuelva con cinta de sellado alrededor del extremo del grifo o sustituya el grifo. Se recomienda comprobar la estanqueidad de la conexión entre el conector de la manguera de suministro de agua y la válvula de entrada. Apriete la conexión para eliminar las fugas. ◇ Fuga en la manguera de desagüe. Para los modelos con desagüe superior, no se deben quitar las abrazaderas de la manguera de desagüe, ya que esto provocará una descarga continua de agua. ◇ Fuga en el cajetín del detergente. El cajetín del detergente no está cerrado correctamente. Empuje por el asa para cerrar el cajetín del detergente firmemente. ◇ Fuga por la junta de la puerta. Compruebe la junta de la puerta para detectar objetos extraños y límpiela si fuera necesario.
Ropa arrugada	<ul style="list-style-type: none"> ◇ La ropa no se ha sacado puntualmente del tambor. Después de que se complete el ciclo de lavado, saque la ropa del tambor de inmediato. ◇ El electrodoméstico está sobrecargado. El tambor no debe estar lleno de ropa y la puerta debe poder cerrarse con facilidad. ◇ La velocidad de centrifugado es demasiado alta. Establezca una velocidad de centrifugado adecuada para el tipo de ropa.

FALLO DE SECADO (PARA MODELOS CON SECADORA)

Fenómeno de fallo	Remedios recomendados
El electrodoméstico no realiza el proceso de secado	<ul style="list-style-type: none"> ◇ Compruebe si el programa de centrifugado está configurado. ◇ Compruebe si el grifo de agua está cerrado. ◇ Verifique que la puerta esté correctamente cerrada. ◇ Compruebe si la carga es excesiva (consulte la TABLA DE PROGRAMAS para conocer los requisitos de capacidad) y saque parte de la ropa para secarla de nuevo.
Efecto de secado deficiente	<ul style="list-style-type: none"> ◇ Compruebe si la carga es excesiva. De ser así, causará un efecto de secado insatisfactorio y un aumento de las arrugas. Separe la ropa en el tambor para un secado individual. ◇ Compruebe si hay artículos más pesados (por ejemplo, algodón grueso) mezclados con otros más ligeros (por ejemplo, tejidos sintéticos). ◇ Seque la ropa por separado según el tipo.
Tiempo de secado excesivo	<ul style="list-style-type: none"> ◇ Compruebe si la carga es excesiva (consulte la TABLA DE PROGRAMAS para conocer los requisitos de capacidad) y saque parte de la ropa para secarla de nuevo. ◇ La ropa no está suficientemente centrifugada (consulte la sección «Efecto de centrifugado deficiente» para obtener orientación). ◇ Una gran cantidad de prendas gruesas (p. ej., vaqueros).
Olor durante el secado	<ul style="list-style-type: none"> ◇ El uso de detergentes o suavizantes con olores químicos fuertes puede causar olores durante el secado. ◇ Si el electrodoméstico no se limpia a fondo, la suciedad residual puede producir olores durante el secado. Limpie el electrodoméstico regularmente (consulte el capítulo «MANTENIMIENTO Y LIMPIEZA») y retire la ropa inmediatamente después del secado.

CÓDIGOS DE AVERÍA Y SOLUCIÓN DE PROBLEMAS

Si la unidad no funciona con normalidad y aparecen los siguientes códigos, es posible que no se trate de una avería. Consulte los CÓDIGOS DE FALLO para conocer la acción adecuada.


Problema/ Avería	Descripción	¿Qué hacer?
F01	Fallo de entrada de agua	Compruebe lo siguiente: 1. ¿Está abierto el grifo de agua? ¿La presión del agua es demasiado baja? 2. ¿Está pinzada la manguera de suministro de agua? 3. ¿Está obstruido el filtro de entrada de agua? 4. ¿Está congelada la manguera de suministro de agua? Una vez finalizada la resolución del problema, pulse el botón «Inicio/Pausa» para continuar usando el aparato.
F03	Fallo en la evacuación del agua	Compruebe lo siguiente: 1. ¿Está pellizcada la manguera de desagüe? ¿Pasa agua por la manguera? 2. ¿Está obstruido el filtro de la manguera de desagüe? 3. ¿Está congelada la manguera de desagüe? Una vez finalizada la resolución del problema, pulse el botón «Inicio/Pausa» para continuar usando el aparato.
F24	Desbordamiento	Pare y reinicie el programa. Si el aparato sigue desbordándose, cierre la llave de paso del agua y contacte con el servicio técnico.
F13	Fallo de bloqueo de la puerta	La puerta está cerrada, pero no se puede bloquear. Apague el electrodoméstico y vuelva a encenderlo. Reinicie el programa de lavado. Si el fallo persiste, contacte con un técnico de servicio.
F14	Fallo de desbloqueo de la puerta	La puerta está cerrada, pero no se puede desbloquear. Apague el aparato y, a continuación, vuelva a encenderlo. Si el fallo persiste, contacte con un técnico de servicio.
Unb	Alarma de desequilibrio	La alarma de desequilibrio podrá solucionarse con los siguientes procedimientos: 1. Enredos en la colada Si la ropa está enredada, primero apague el aparato, abra la puerta, sacuda la ropa para aflojarla y vuelva a colocarla en el tambor. Luego cierre la puerta y seleccione nuevamente el programa de centrifugado. 2. Ropa con peso insuficiente Apague el aparato, abra la puerta y cargue ropa adicional (o una o dos toallas). Luego cierre la puerta y seleccione nuevamente el programa de centrifugado.
Otros	Fallo de otro módulo	Apague la máquina y vuelva a encenderla; si la avería persiste, póngase en contacto con un técnico de mantenimiento.


SERVICIO

ANTES DE LLAMAR A UN TÉCNICO DE MANTENIMIENTO

Cuando contacte con el servicio técnico, especifique el modelo de su electrodoméstico.

El modelo, el código/ID, el tipo y el número de serie aparecen en la placa de características del aparato.

 En caso de defecto, utilice únicamente piezas de repuesto aprobadas por los fabricantes autorizados.

 Las reparaciones o las reclamaciones de garantía derivadas de conexiones incorrectas o del uso indebido del electrodoméstico no están cubiertas por la garantía. En tales casos, los costes de reparación correrán a cargo del usuario.

RECOMENDACIONES DE USO

Al lavar ropa de color por primera vez, lávela separándola por colores.

Lave la ropa muy sucia en cantidades más pequeñas, con una mayor cantidad de detergente en polvo o un ciclo de prelavado (si está disponible). Aplique un quitamanchas de uso especial en las manchas difíciles antes del lavado. Recomendamos consultar los «consejos para la eliminación de manchas».

Si suele lavar la ropa a bajas temperaturas y con detergentes líquidos, es posible que se desarrollen bacterias que causen olores en el electrodoméstico. Para evitar ese olor, recomendamos ejecutar el programa «Limp. Tambor» (u otros programas de alta temperatura) de vez en cuando.

Recomendamos evitar lavar cantidades muy pequeñas de ropa, ya que esto provocará un uso excesivo de energía y un rendimiento deficiente del aparato.

Afloje cualquier ropa doblada o enredada antes de introducirla en el tambor.

Utilice únicamente detergentes para lavadoras.

Si la dureza del agua supera los 14 °dH, se debe utilizar un descalcificador de agua. Los daños en el elemento calefactor resultantes del uso incorrecto de descalcificadores de agua no estarán cubiertos por la garantía. Consulte la información sobre la dureza del agua con su compañía suministradora de agua local o con la autoridad competente.

No se recomienda el uso de lejías a base de cloro, ya que pueden dañar el elemento calefactor.

Si utiliza un agente antical, lejía o tinte, utilice únicamente el tipo adecuado para su uso en lavadoras.

No utilice disolventes ni productos químicos similares (por ejemplo, aguarrás, trementina, gasolina).

No añada grumos endurecidos de detergente en polvo en el dispensador de detergente, ya que esto puede obstruir las tuberías del aparato.

El detergente en polvo o líquido debe añadirse según las instrucciones del fabricante, la temperatura de lavado y el programa seleccionado.

Al utilizar productos líquidos concentrados para el cuidado de la ropa, recomendamos diluirlos con agua para evitar que se obstruya el desagüe del cajetín del detergente.

El detergente líquido es adecuado para programas de lavado sin ciclo de prelavado. Tenga precaución para evitar mezclar detergente y suavizante.

A mayores velocidades de centrifugado, habrá menos humedad residual en la ropa. Como resultado, el secado en una secadora será más económico y más rápido.

CONSEJOS PARA ELIMINAR MANCHAS

Antes de utilizar quitamanchas específicos, pruebe métodos naturales que no dañen el medio ambiente en las manchas menos persistentes. ¡Sin embargo, un tratamiento oportuno facilita la eliminación de las manchas!

Elimine las manchas enjuagando con agua fría (templada), ¡pero nunca con agua caliente!

Manchas	Quitar Manchas
Barro	Cuando la mancha esté seca, primero raspe la ropa antes de lavarla en la lavadora. Si la mancha es persistente, remójela con un quitamanchas enzimático antes del lavado. Si la mancha no es persistente, lave la ropa con detergente líquido o en polvo y agua antes del lavado.
Desodorante	Antes de lavar en la lavadora, aplique detergente líquido sobre la ropa. Aplique productos quitamanchas sobre las manchas persistentes. Como alternativa, utilice un blanqueador activado con oxígeno para el lavado.
Té	Remoje o enjuague la colada con agua fría y añada quitamanchas si es necesario.
Chocolate	Remoje o enjuague la ropa con agua jabonosa tibia. Luego, aplique jugo de limón y enjuague.
Tinta	Antes de lavar en la lavadora, aplique un quitamanchas sobre la ropa. También puede usar alcohol desnaturalizado. Dé la vuelta a la ropa y coloque una toalla de papel debajo de la mancha. Utilice el alcohol en la parte posterior de la mancha. Al final del proceso, enjuague la ropa a fondo.
Rotulador	Diluya un poco de almidón en agua y aplíquelo sobre la mancha. Cuando se seque, raspe la mancha con un cepillo. A continuación, coloque la ropa en lavadora para lavar.
Bebé (orina, barro, manchas de comida)	Antes de lavar en la lavadora, remoje las manchas en agua tibia durante al menos media hora. Para facilitar la eliminación de manchas, añada un quitamanchas a base de enzimas.
Hierba	Antes de lavar en la lavadora, remoje la ropa en un quitamanchas enzimático. Las manchas de hierba también se pueden eliminar remojando (aproximadamente 1 hora) en jugo de limón diluido o vinagre destilado.
Huevo	Remoje la ropa con un quitamanchas enzimático. Remoje en agua fría durante al menos 30 minutos, o varias horas si las manchas son persistentes. A continuación, lave en la lavadora.
Café	Remoje la ropa en agua salada. Si la mancha no es reciente, remójela con una mezcla de glicerina, amoníaco y alcohol.
Betún para zapatos	Aplique aceite de cocina sobre la mancha y enjuague.

Manchas	Quitar Manchas
Sangre	Mancha fresca: enjuague la ropa con agua fría y lávela en el aparato. Mancha seca: remoje la ropa con un quitamanchas enzimático. A continuación, lave en la lavadora. Si la mancha no desaparece, intente eliminarla con una lejía adecuada para ropa.
Pegamento, chicle	Coloque la ropa en una bolsa y métala en el congelador hasta que la mancha se endurezca. A continuación, retírela con un cuchillo sin filo. Diluir la mancha con un quitamanchas para prelavado y enjuagar a fondo. Finalmente, lave la ropa en la lavadora.
Maquillaje	Utilice un quitamanchas para prelavado y, a continuación, lave en la lavadora.
Mantequilla	Antes de lavar en la lavadora, aplique quitamanchas sobre la ropa. Luego, enjuague con agua caliente (tan caliente como permita el tejido).
Leche	Remoje la ropa con un quitamanchas enzimático. Remoje durante al menos 30 minutos, o varias horas si las manchas son persistentes. A continuación, lave en la lavadora.
Zumo de frutas	Remoje la mancha con agua salada. Deje actuar un rato, luego enjuague. Puede aplicar bicarbonato de sodio, vinagre destilado o zumo de limón sobre la mancha antes de lavar en la lavadora. Para manchas antiguas, use glicerina. Después de 20 minutos, enjuague con agua fría. Finalmente, lave la ropa en la lavadora.
Vino	Remoje la ropa en agua fría durante al menos 30 minutos. Además, utilice un quitamanchas. Luego, lave en el aparato.
Cera	Ponga la ropa en el congelador hasta que la cera se endurezca. Luego, raspe. Retire la cera restante colocando una toalla de papel sobre la mancha y luego caliéntela con una plancha hasta que el papel absorba la cera.
Transpiración	Antes de lavar en la lavadora, frote el detergente líquido a fondo sobre la mancha.
Chicle	Ponga la ropa en el congelador hasta que el chicle se endurezca. A continuación, lave en la lavadora.

ELIMINACIÓN



El embalaje está fabricado con materiales respetuosos con el medio ambiente que pueden reciclarse, desecharse o destruirse sin causar ningún daño al medio ambiente. Con este fin, los materiales de embalaje están etiquetados adecuadamente.

Este símbolo en el producto o en su embalaje indica que el producto no debe eliminarse con los residuos domésticos. Lleve el producto a un centro de recogida autorizado para el tratamiento de residuos de aparatos eléctricos y electrónicos.

Al desechar el electrodoméstico al final de su vida útil, saque todos los cables de alimentación y destruya el pestillo y el interruptor de la puerta para evitar que la puerta se bloquee o cierre, para impedir que niños o animales pequeños queden atrapados en el interior y provocar un peligro.

Este aparato está marcado de acuerdo con la directiva europea sobre residuos (WEEE).

La correcta eliminación del producto ayudará a prevenir cualquier efecto negativo sobre el medio ambiente y la salud de las personas, que podría ocurrir en caso de una eliminación incorrecta del producto. Para obtener información detallada sobre la eliminación y el tratamiento del producto, póngase en contacto con la autoridad municipal competente en materia de gestión de residuos, con el servicio de recogida de residuos domésticos o con la tienda donde compró el producto.

TABLA DE CONSUMOS TÍPICOS

Instrucciones del programa


1. El programa Eco 40-60 puede limpiar ropa de algodón con suciedad normal declarada como lavable aproximadamente entre 40 °C y 60 °C en el mismo ciclo, y este programa se utiliza para evaluar el cumplimiento con la legislación ecológica de la UE.
2. El consumo de energía del modo apagado es de 0,49 W.
3. Los programas más eficientes en términos de consumo de energía son generalmente aquellos que funcionan a temperaturas más bajas y con una duración más prolongada.
4. Cargar la lavadora doméstica hasta la capacidad indicada por el fabricante para los respectivos programas contribuirá al ahorro de energía y agua.
5. Uso correcto de detergentes, suavizantes y otros aditivos. No aplique detergente en exceso. Esto puede afectar negativamente los resultados del lavado.
6. Limpieza periódica, incluida la frecuencia óptima, y prevención y procedimiento contra la cal.
7. El ruido y el contenido de humedad residual se ven influenciados por la velocidad de centrifugado: cuanto mayor sea la velocidad en la fase de centrifugado, mayor será el ruido y menor el contenido de humedad residual.
8. La información del producto y el código QR se reflejan en la etiqueta de consumo de energía. La información de registro del producto se puede obtener escaneando el código QR.
9. La información de los programas estándar.

Programa	Temperatura seleccionada (°C)	Capacidad nominal (kg)	Temperatura máxima en el tambor (°C)	Duración del programa (h:min)	Consumo de energía (kWh/ciclo)	Consumo de agua (litros/ciclo)	Contenido de humedad residual (%)	Velocidad máxima alcanzada (rpm)
Eco40-60 carga completa	-	12,0	29	4:00	0,690	68,0	44,90	1430
Eco40-60 media carga	-	6,0	29	3:00	0,450	48,0	44,90	1430
Eco40-60 1/4 de carga	-	3,0	25	2:58	0,228	32,0	44,90	1430
Lavar y secar carga completa	-	8,0	25	9:59	2,274	58,0	-	-
Lavar y secar media carga	-	4,0	25	6:39	1,200	38,0	-	-
Algodón	20 °C	12,0	20	2:18	0,380	145,0	55,00	1400
Algodón	60 °C	12,0	56	3:58	2,500	145,0	55,00	1400
Sintéticos	40 °C	6,0	40	2:45	1,250	130,0	35,00	1400
Rápido 15'	20 °C	2,0	20	0:15	0,065	38,0	75,00	800

Los valores indicados para los programas distintos al programa Eco 40-60 y al ciclo de lavado y secado son meramente indicativos.

El modo de entrada del ciclo de lavado y secado es: Eco 40-60 +  +  + Nivel Secado + Eco.

Para obtener más información acerca del modelo, puede acceder la base de datos oficial de productos de la Unión Europea (UE EPREL) acerca de Etiquetado Energético. El identificador del modelo también se encuentra en la etiqueta energética facilitada con el producto.

 La carga máxima o nominal se aplica a la colada preparada conforme a la norma IEC 60456.

 Debido a las desviaciones en cuanto al tipo y cantidad de ropa, centrifugado, oscilación

del suministro eléctrico y la temperatura y humedad ambientales, la duración del programa y los valores de consumo energético medidos en el usuario final pueden diferir de los indicados en la tabla.

Nos reservamos el derecho a cualquier cambio y error en las instrucciones de uso.

Hisense

life reimagined