

# Hisense

life reimagined



## MANUAL DE OPERACIÓN DE USUARIO

Antes de utilizar este aparato, lea detenidamente este manual y consérvelo para consultas futuras.

Esta es una versión abreviada del Manual del Usuario. Para más información, por favor escanee el código QR de arriba para ver la versión completa del manual.

### NOTA:

1. Al navegar por el manual electrónico, ajuste su teléfono móvil o tableta en modo vertical para una mejor experiencia de visualización.
2. Para garantizar una experiencia fluida de descarga del manual electrónico, recomendamos usar Google Chrome, Microsoft Edge o Safari como navegador.

ES

Español

# INFORMACIÓN DE SEGURIDAD Y ADVERTENCIAS

## Antes de utilizar el aparato por primera vez

Antes de conectar el aparato a la red eléctrica, lea atentamente las instrucciones de uso que describen el aparato y su uso correcto y seguro. Las instrucciones se aplican a varios tipos/modelos de aparatos; por lo tanto, puede que se describan ajustes o equipos que no están disponibles en su aparato. Recomendamos guardar este manual para futuras referencias y, si decide vender el aparato, adjuntarlo al mismo.

Verifique si el aparato presenta algún daño o anomalía. Si encuentra que su aparato está dañado, notifíquelo al minorista donde lo adquirió.

Antes de conectar el aparato a la red eléctrica, deje que el aparato repose en una posición vertical durante un mínimo de 2 horas. Esto reducirá la posibilidad de fallos de funcionamiento debido al efecto del transporte en el sistema de refrigeración.

## Instrucciones importantes de seguridad



### ADVERTENCIA

### Riesgo de incendio/materiales inflamables

El aparato debe ser conectado a la red eléctrica y estar correctamente conectado a tierra de acuerdo con las normas y regulaciones vigentes.

**¡ADVERTENCIA!** No coloque múltiples conectores portátiles ni fuentes de alimentación portátiles en la parte trasera del aparato.

Antes de limpiar el aparato, asegúrese de desconectarlo de la red eléctrica (retire el cable de la toma de pared).

**⚠ ¡ADVERTENCIA!** Si el cable de alimentación está dañado, debe ser reemplazado por el fabricante, su agente de servicio o personas debidamente calificadas a fin de evitar peligro.

**⚠ ¡ADVERTENCIA!** Al momento de colocar el aparato, asegúrese de que el cable de alimentación no esté atrapado ni dañado.

**⚠ ¡ADVERTENCIA!** ¡El usuario no debe reemplazar la luz LED! Si la luz LED está dañada, póngase en contacto con el servicio de atención al cliente.

# INFORMACIÓN DE SEGURIDAD Y ADVERTENCIAS

**⚠ ¡ADVERTENCIA!** No utilice aparatos eléctricos dentro de los compartimentos de almacenamiento de alimentos del aparato, a menos que sean del tipo recomendado por el fabricante.

**⚠ ¡ADVERTENCIA!** No utilice los dispositivos mecánicos u otros medios, con excepción de los recomendados por el fabricante, para acelerar el proceso de descongelación.

**⚠ ¡ADVERTENCIA!** Para evitar cualquier riesgo derivado de la mala estabilidad del aparato, asegúrese de que esté instalado según las instrucciones.

## Riesgo de quemaduras por congelación

Para evitar quemaduras por congelación, no coloque alimentos congelados en la boca ni toque alimentos congelados.

## Seguridad para niños y personas vulnerables

Este aparato no se diseña para usarse por personas (incluso niños) con capacidades físicas, sensoriales y mentales reducidas o con falta de experiencia y conocimiento a menos que hayan sido supervisados o instruidos sobre el uso del aparato por una persona responsable de su seguridad.

Se debe supervisar a los niños para asegurarse de que no jueguen con el aparato.

La limpieza y el mantenimiento no deben realizarlos niños sin supervisión.

Retire el embalaje destinado a proteger el aparato o partes específicas durante el transporte y manténgalo fuera del alcance de los niños, ya que presenta peligro de lesiones o sofocación.

Al retirar un aparato usado, desconecte el cable de alimentación, retire la puerta y deje los estantes en el aparato. Esto evitará que los niños se encierran dentro del aparato.

## Solo para el mercado europeo

Este aparato puede ser utilizado por niños mayores de 8 años y por personas con capacidades físicas, sensoriales o mentales reducidas o falta de experiencia y conocimientos, siempre que hayan sido supervisados o instruidos sobre el uso seguro y sean conscientes de los peligros asociados.

Los niños no deben jugar con el aparato.

La limpieza y el mantenimiento no deben realizarlos niños sin supervisión.

Los niños de 3 a 8 años tienen permitido usar aparatos de refrigeración.

# INFORMACIÓN DE SEGURIDAD Y ADVERTENCIAS

Este equipo debe instalarse y funcionar con una distancia mínima de 20 centímetros entre el radiador y su cuerpo.

Para detectar la temperatura y la humedad cerca del aparato y hacer que éste funcione mejor, añada sensores de temperatura y de humedad fuera de la caja del aparato.

El módulo Wi-Fi funciona en un rango de frecuencia de 2400-2483,5MHz y tiene una potencia máxima de transmisión de 20dBm. (Esta pieza solo está disponible en los modelos con Wi-Fi)

## Advertencia sobre el refrigerante

El aparato contiene una pequeña cantidad de gas R600a, ecológico pero inflamable. Asegúrese de que no haya partes dañadas del sistema de refrigeración. Una fuga de gas no es peligrosa para el medio ambiente, pero podría causar lesiones o incendio.

Si ocurre una fuga de gas, ventile completamente, desconecte el aparato de la red eléctrica y llame a un técnico de mantenimiento.

## Información importante sobre el uso del aparato

**¡ADVERTENCIA!** Este aparato está diseñado para ser utilizado en el hogar y las aplicaciones similares tales como:

- áreas de personal de cocina en tiendas, oficinas y otros lugares de trabajo;
- granjas y clientes en hoteles, moteles y otros lugares residenciales;
- entornos para huéspedes;
- aplicaciones de restauración y similares no comerciales.

**⚠ ¡ADVERTENCIA!** Mantenga las aperturas de ventilación de la carcasa del aparato o de las estructuras integradas libres de obstrucciones.

Este dispositivo no debe usarse al aire libre ni exponerse a la lluvia.

No almacene las sustancias explosivas tales como latas de aerosol con un propulsor inflamable en este aparato.

Si el aparato no se va a utilizar durante un período prolongado, apáguelo utilizando el botón correspondiente y desenchúfelo de la red eléctrica. Vacíe el aparato, descongélelo, límpielo y deje la puerta semiabierta.

En caso de error o fallo en el suministro de energía, no abra el compartimento del congelador a menos que el congelador no haya funcionado durante más de 16 horas. Después de este período, utilice los alimentos congelados o proporcione una refrigeración suficiente (por ejemplo, un aparato de reemplazo).

## Información técnica sobre el aparato

La placa de características se encuentra en el interior del aparato. Indica datos sobre voltaje, volumen bruto y neto, tipo y cantidad de refrigerante, e información sobre las clases climáticas.

# INFORMACIÓN DE SEGURIDAD Y ADVERTENCIAS

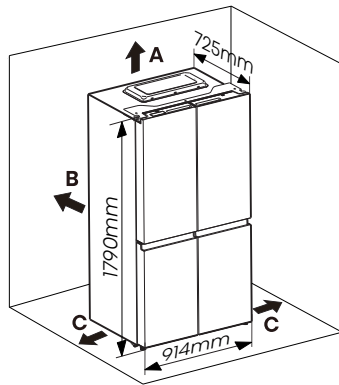
Si el idioma en la placa de características no es el idioma de su elección o el idioma de su país, reemplácelo con el que se suministra.

**⚠️;ADVERTENCIA!** No dañe el circuito de refrigerante.

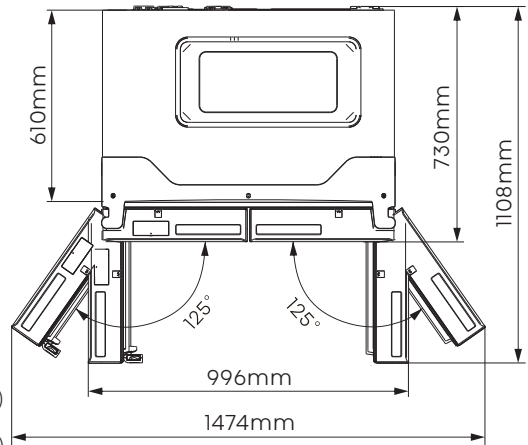
## INSTALACIÓN DEL NUEVO APARATO

- Coloque su aparato en un lugar seco y bien ventilado. Mantenga el aparato apartado de la luz directa del sol, de la lluvia o de la escarcha.
- El diagrama muestra el rango de temperatura de cada clase climática. La clase climática de este aparato se especifica en la placa de características. El uso fuera de este rango puede resultar en un rendimiento deficiente.
- Debe haber suficiente espacio libre alrededor del aparato para facilitar la ventilación y la disipación del calor.
- El espacio sugerido se indica en la figura.

Clase climática	Temperatura ambiente
SN	+10°C a +32°C
N	+16°C a +32°C
ST	+16°C a +38°C
T	+16°C a +43°C

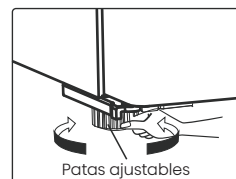
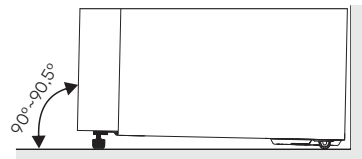


A > 1/2 pulg. (12mm)  
B > 2 pulg. (50mm)  
C > 1/2 pulg. (12mm)



### Estabilización del aparato (si es necesario):

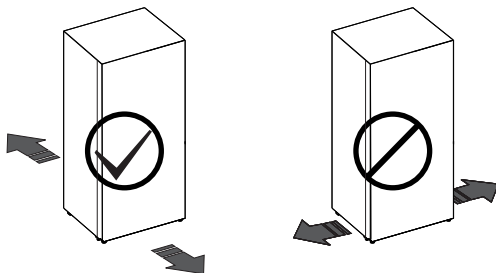
- La figura es solo para referencia.
- El aparato está equipado con patas ajustables que se pueden utilizar para nivelar el aparato.
- Para permitir el autocierre de las puertas, incline la parte superior hacia atrás girando las patas ajustables.



# INSTALACIÓN DEL NUEVO APARATO

## ADVERTENCIA

- Para realizar una instalación adecuada, se debe colocar el refrigerador sobre una superficie nivelada de material duro que esté a la misma altura que el resto del suelo. Esta superficie debe ser lo suficientemente fuerte para soportar un refrigerador completamente cargada.
- Las ruedas solo se deben usar para movimiento hacia adelante o hacia atrás. Mover el refrigerador hacia los lados podría dañar el suelo y las ruedas.



## DESCRIPCIÓN DEL APARATO

- El equipamiento interior del aparato puede variar según el modelo del aparato.
- El diagrama puede diferir ligeramente del aparato que ha adquirido, por favor, obtenga más información en el E-manual.

### A: Frigorífico

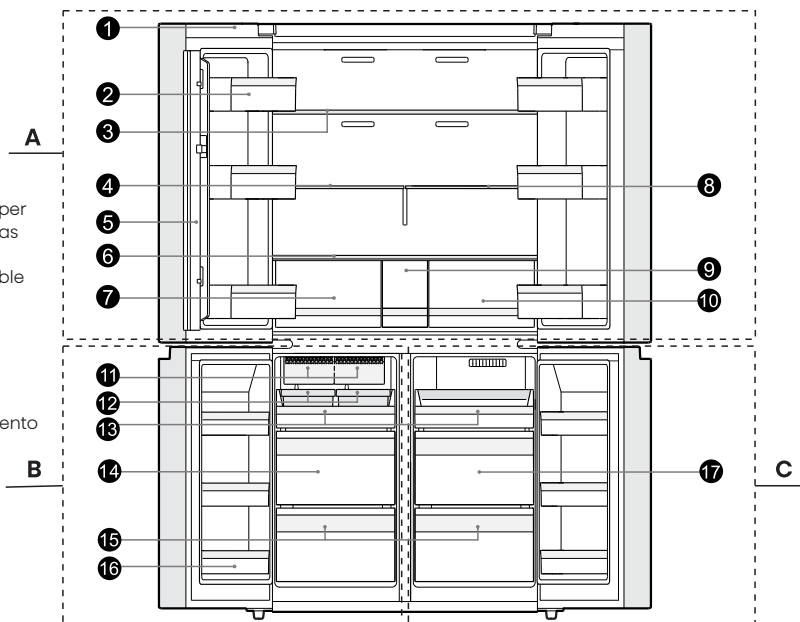
1. Módulo Wi-Fi
2. Baldas de la puerta
3. Estante de vidrio a tamaño completo
4. Estante de vidrio a tamaño medio
5. Parte Deflector Vertical
6. Cubierta del cajón Crisper
7. Cajón crisper para Frutas y Verduras
8. Estante de vidrio plegable
9. Tanque de agua\*\*
10. Caja fresca

### B: Congelador

11. Máquina de hielo automática \*
12. Cajas de almacenamiento de hielo \*
13. Bandejas de servicio
14. Cajón central
15. Cajones inferiores
16. Baldas de la puerta

### C: My Fresh Choice (Mi Elección de Frescos)

17. Cajón central



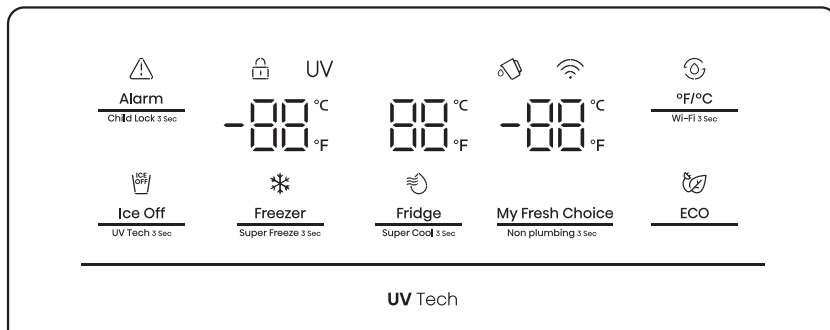
\* : Solo en algunos modelos.

\*\* : Si el modelo no cuenta con la máquina de hielo automática, el tanque de agua se reemplaza por un cajón de almacenamiento intermedio.

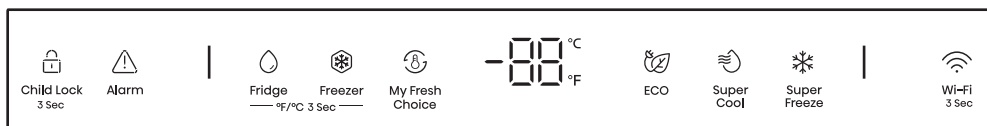
# PANEL DE CONTROL

**NOTA:** El panel de control puede diferir según el modelo, por lo que debe elegirse según su aparato. Para más información, consulte el E-manual.

## TIPO 1 (ubicado en la puerta):



## TIPO 2 (ubicado en la parte superior del aparato):



### Bloqueo Infantil

Mantenga presionado el botón "Alarm" (TIPO 1) o "Child Lock" (TIPO 2) durante 3 segundos para bloquear todos los controles, el símbolo "🔒" se encenderá. Para desbloquear, mantenga presionado el botón "Alarm" (TIPO 1) o "Child Lock" (TIPO 2) durante 3 segundos nuevamente.



### Alarma de Puerta y Alarma de Alta Temperatura del Congelador

1. Cualquier puerta abierta por más de 1 minuto activará la alarma de puerta. Presione cualquier botón o cierre todas las puertas para detenerla.
2. Si la temperatura del congelador es demasiado alta durante más de 4h, se emitirá una alarma y se iluminará el ícono "⚠️". Presione el botón "Alarm" para detenerla.



### Hielo Apagado (solo TIPO 1)

Toque el botón "Ice Off" para apagar la máquina de hielo, y el ícono "ICE OFF" se iluminará. Toque nuevamente el botón "Ice Off" para encender la máquina de hielo.



### Esterilización UV (solo TIPO 1)

La esterilización UV está activada por defecto con un ícono "UV" iluminado. Esteriliza el agua para la máquina de hielo o el dispensador de agua. Mantenga presionado el botón "Ice Off" durante 3 segundos para desactivarla.

### Control de Temperatura del Frigorífico

Presione el botón "Fridge" continuamente para ajustar la temperatura de 2°C (36°F) a 8°C (46°F).

### Control de Temperatura del Congelador

Presione el botón "Freezer" continuamente para ajustar la temperatura de -14°C (7°F) a -24°C (-11°F).

### Control de temperatura de My Fresh Choice

Presione el botón "My Fresh Choice" continuamente para ajustar la temperatura del compartimento convertible de 5°C (41°F) a -20°C (-4°F).

# PANEL DE CONTROL



## Super Cool (Súper Frío)

Mantenga presionado el botón "Fridge" durante 3 segundos (**TIPO 1**) o presione el botón "Super Cool" (**TIPO 2**) para activar el Super Cool "☼". La temperatura del frigorífico se mostrará en 2°C (36°F), que se apagará automáticamente después de 6 horas o cuando se presione el botón "Fridge" o "Super Cool" (**solo TIPO 2**).



## Super Freeze (Súper Congelación)

Mantenga presionado el botón "Freezer" durante 3 segundos (**TIPO 1**) o presione el botón "Super Freeze" (**TIPO 2**) para activar el Super Freeze "❄️". La temperatura del congelador se mostrará en -24°C (-11°F), que se apagará automáticamente después de 52 horas o cuando se presione el botón "Freezer" o "Super Freeze" (**solo TIPO 2**).

**Nota:** Al tocar el botón "Eco" se desactivará el modo Super Cool/ Super Freeze.



## Eco

Presione el botón "Eco" para cambiar al modo Eco, el ícono Eco "🌿" se ilumina, lo que ajusta el frigorífico a 6°C (43°F) y el congelador a -17°C (1°F). Al apagarlo, se revierte a los ajustes anteriores.

## °F/°C

**TIPO 1:** Cuando el bloqueo infantil está desactivado, presione el botón "°F/°C" para cambiar entre unidades Celsius (predeterminado) y Fahrenheit, el Fahrenheit se indica por el ícono "°F".

**TIPO 2:** Mantenga presionados los botones "Fridge" y "Freezer" durante 3 segundos para cambiar entre unidades Celsius y Fahrenheit.



## Restablecimiento del tanque o recordatorio de falta de agua (solo TIPO 1)

Si el tanque de agua no está instalado correctamente o tiene poca agua, el ícono "💧" parpadeará. Para apagar el ícono "💧", mantenga presionado el botón "My Fresh Choice" durante 3 segundos.

## Modo Demo

Este modo, indicado por "OF", deja de producir aire frío pero parece estar en funcionamiento. Para cancelarlo, mantenga presionados "Alarm" + "°F/°C" (**TIPO 1**) o "Child Lock" + "Wi-Fi" (**TIPO 2**) durante 3 segundos y el zumbador emitirá 3 pitidos.

# PANEL DE CONTROL



## **FUNCIÓN WI-FI (Esta característica solo está disponible en modelos con Wi-Fi)**

Este aparato puede controlarse a distancia con un teléfono inteligente. Si el aparato no está conectado a la red doméstica, funcionará como un aparato normal.

### **NOTA:**

- El aparato activa automáticamente la interfaz Wi-Fi al encenderse, que se utiliza para configurar la red del aparato y conectarse a Internet.



## **Instalación de la aplicación ConnectLife**

1. Abra el Apple App Store (iOS) o Google Play Store (Android) en su smartphone.
2. Busque la aplicación "ConnectLife".
3. Descargue e instale la aplicación ConnectLife proporcionada por ConnectLife, LLC.

También puede escanear el siguiente código QR con su smartphone o tableta para encontrar la aplicación ConnectLife:




### **NOTA:**

- La distancia entre el aparato y el router Wi-Fi puede afectar al rendimiento. Si están demasiado lejos, el emparejamiento del aparato puede fallar o tardar más tiempo.
- El aparato solo es compatible con redes Wi-Fi de 2,4GHz. El SSID de la red Wi-Fi debe ser visible.
- El entorno inalámbrico circundante (otros dispositivos conectados) puede afectar al rendimiento de la red.
- La conexión Wi-Fi del aparato puede interrumpirse debido a factores externos, como el entorno de la red doméstica o el proveedor de servicios de Internet.

## **Conexión del refrigerador**

Una vez que haya instalado la aplicación, inicie sesión o cree una cuenta y sigue los pasos que se indican a continuación:

1. Presione cualquier botón del panel de control del aparato para activarla. Sabrá que está listo cuando se ilumine el panel de control.
2. Mantenga presionado el botón "°F/°C" (**TIPO 1**) o "Wi-Fi" (**TIPO 2**) durante 3 segundos hasta que escuche un pitido y vea que la luz "  " parpadea.
3. Asegúrese de que Bluetooth esté activado en su teléfono y abra la aplicación ConnectLife. Busque la ventana emergente que indica que se ha encontrado un nuevo aparato. Toque el botón de la ventana emergente y siga las instrucciones para continuar.
4. Si no aparece ninguna ventana emergente, toque el botón "Add appliance" o "+".
5. Localice "Refrigerador" en la lista de aparatos y selecciónalo.
6. Siga las instrucciones de la aplicación para conectar su refrigerador. Una vez completada la configuración, su refrigerador aparecerá en su pantalla de inicio.

### **NOTA:**

- El aparato permanecerá en modo de emparejamiento durante un máximo de 5 minutos.
- Para restablecer los ajustes de fábrica de su red, mantenga presionado el botón "°F/°C" (**TIPO 1**) o "Wi-Fi" (**TIPO 2**) durante 6 segundos. Oirá dos pitidos cuando se restablezca el aparato.
- Después del restablecimiento, el aparato entrará en el modo de emparejamiento.
- Una luz Wi-Fi fija indica que el aparato se ha conectado correctamente a la red doméstica.
- Debido a la continua iteración y actualización de la aplicación ConnectLife, las descripciones de las funciones relacionadas con la aplicación pueden diferir de la interfaz de la aplicación real. Consulte la última versión de la aplicación descargada de Google o Apple Store.

# USO DEL APARATO

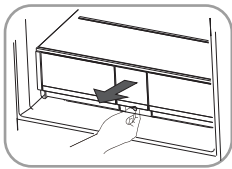
**NOTA:** Esta función solo está disponible en modelos con máquinas de hielo automáticas.

- Para el primer uso, o reutilización después de un largo período de desuso, siga las instrucciones:
1. Tanque de agua y cajas de almacenamiento de hielo: limpie con agua limpia.
  2. Dispensador de agua: saque 1 L de agua (aproximadamente 1 minuto) de forma continua y deséchela.
  3. Máquinas de hielo: deseche las primeras 3 tandas de cubitos de hielo grandes y las 6 tandas de cubitos pequeños.

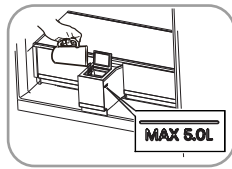
## Tanque de Agua

Para llenar el tanque de agua, siga estos pasos:

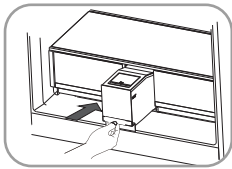
1. Levante ligeramente el tanque de agua y extráigalo.
2. Abra la tapa y añada agua al tanque.
3. Cierre la tapa y vuelva a introducir el tanque de agua.
4. Una vez introducido el tanque de agua, presiónelo hacia delante con la palma de la mano nuevamente para asegurarse de que esté completamente insertado.



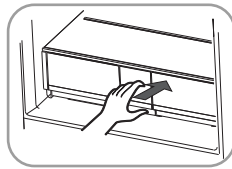
①



②



③



④

## NOTA:

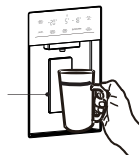
- El tanque de agua puede contener un máximo de 5L de agua.
- Si el tanque de agua no está en su lugar o falta agua, el ícono " " en el panel de control parpadea.

**¡ADVERTENCIA!** Llene solo con agua potable.

## Dispensador de Agua

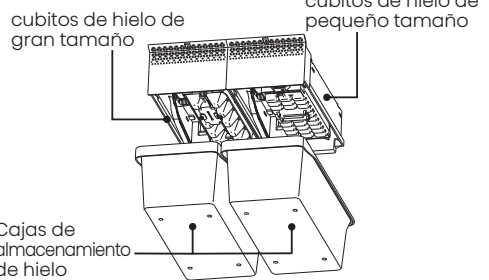
El dispensador de agua está ubicado en la puerta izquierda del frigorífico. Obtenga agua presionando la palanca del dispensador.

Palanca del dispensador

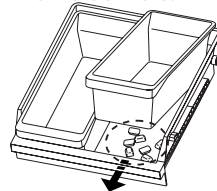


## Máquinas de hielo automáticas en el Congelador

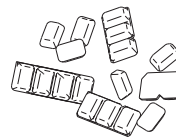
- Siguiendo la instalación, deje que pasen 24 horas para producir la primera tanda de cubitos de hielo.
- Este aparato contiene dos máquinas de hielo que pueden fabricar cubitos de hielo de dos tamaños diferentes.



- Retire cualquier hielo de la bandeja de servicio antes de ensamblar las cajas de almacenamiento de hielo.



- Las máquinas de hielo pueden producir cubitos unidos en lugar de piezas individuales, y los cubitos se separan fácilmente cuando se añaden a las bebidas.

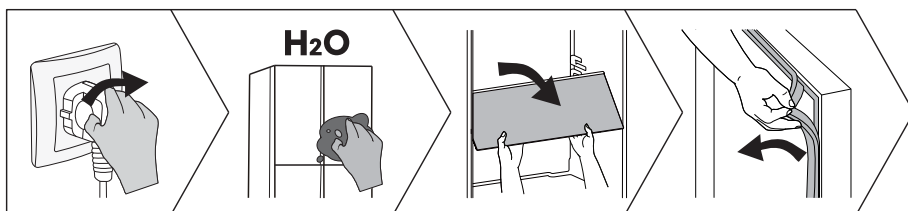


- Las máquinas de hielo no funcionarán cuando la temperatura del congelador sea demasiado alta.
- Es normal escuchar cualquier sonido cuando los cubitos de hielo caen en las cajas de almacenamiento de hielo.
- No almacene otros artículos que no sea hielo en las cajas de almacenamiento de hielo.
- Si no obtiene cubitos de hielo durante un largo período de tiempo, estos pueden aglomerarse en las cajas de almacenamiento de hielo. Rompa el hielo con un utensilio de plástico y deséchelo, en lugar de utilizar una herramienta afilada, que puede dañar las cajas de almacenamiento de hielo.

**¡ADVERTENCIA!** No permita que los niños toquen la máquina de hielo. Podría provocarles lesiones.

# LIMPIEZA Y CUIDADO

- Por motivos de higiene, limpie regularmente el aparato (accesorios exteriores e interiores) al menos cada dos meses.
- Asegúrese de que el aparato esté completamente seco antes de volver a encenderlo y conectarlo al enchufe del tomacorriente.
- Limpie el interior del aparato con una solución débil de bicarbonato de sodio y, a continuación, aclárelo con agua tibia usando una esponja o paño rígido.
- Mantenga limpios los sellos de la puerta. Los alimentos y bebidas pegajosos pueden hacer que los sellos se adhieran al gabinete. Lave el sello con detergente suave y agua tibia. Aclárelo y séquelo detenidamente después de limpiarlo.
- Este producto contiene una fuente de luz de clase de eficiencia energética G en el Frigorífico.
- Para más detalles sobre la limpieza, consulte el E-manual.



# SUGERENCIAS Y CONSEJOS ÚTILES

## Consejos de ahorro de energía

Le recomendamos que siga los consejos de ahorro de energía.

- Evite dejar la puerta abierta durante periodos largos.
- Asegúrese de que el aparato esté alejado de cualquier fuente de calor.
- No ajuste la temperatura más baja de lo necesario.
- No almacene alimentos calientes o líquidos que se evaporan en la unidad.

## Apagado del aparato

Si tiene que apagar el aparato durante un largo periodo de tiempo, debe seguir los siguientes pasos para evitar que le salga moho.

1. Retire todos los alimentos.
2. Desconecte el enchufe del tomacorriente.
3. Limpie y seque completamente el interior.
4. Asegúrese de que todas las puertas queden abiertas ligeramente para permitir que circule el aire.

- Para más información, consulte el E-manual.

# RESOLUCIÓN DE PROBLEMAS

- Si experimenta algún problema con el aparato o le preocupa que no funcione correctamente, puede realizar las siguientes sencillas comprobaciones antes de llamar al servicio técnico.
- **NOTA:** Puede encontrar más información relevante en el E-manual.

## ADVERTENCIA

No intente reparar el aparato usted mismo. Si el problema persiste después de haber realizado las comprobaciones descritas a continuación, póngase en contacto con un electricista cualificado, un ingeniero de mantenimiento autorizado o la tienda donde compró el producto.

## PELIGRO

Riesgo de atrapamiento de niños. Antes de descartar el refrigerador o congelador viejo:

- Retire las puertas.
- Deje los estantes en lugar adecuado para que los niños no puedan meterse dentro fácilmente.

Problema	Causa posible y Solución
El aparato no funciona correctamente	Compruebe si el cable eléctrico está enchufado correctamente en la toma eléctrica.
	La temperatura ambiental es demasiado baja. Intente establecer la temperatura de la cámara en un nivel más frío para solucionar este problema.
Hay una capa de escarcha en el compartimento	Compruebe que las salidas de aire no estén bloqueadas con alimentos y asegúrese de que la comida esté colocada dentro del aparato de forma que permita una ventilación suficiente. Asegúrese de que la puerta esté completamente cerrada.
La temperatura interior es demasiado alta	Es posible que haya dejado las puertas abiertas demasiado rato o que las haya abierto con demasiada frecuencia, que algún obstáculo las haya mantenido abiertas o que el aparato tenga poco espacio a los lados, por detrás y por encima.
No se puede conectar el aparato a la red WiFi	La contraseña de Wi-Fi se ingresó incorrectamente, o no se pudo encontrar la red. Para operaciones específicas de configuración de red, consulte el manual electrónico.

# ELIMINACIÓN DEL APARATO

Está prohibido eliminar este aparato con los residuos domésticos.

## Materiales de embalaje

Los materiales de embalaje con el símbolo de reciclaje son reciclables. Deseche el embalaje a un contenedor de recogida de residuos adecuado para reciclarlo.

## Antes de desechar el aparato


1. Desconecte el cable de alimentación del tomacorriente.
2. Corte el cable eléctrico y deséchelo con el enchufe.



## ADVERTENCIA

Los refrigeradores contienen refrigerante y gases en el aislamiento. Se debe desechar el refrigerante y los gases de forma profesional, ya que podrían provocar lesiones oculares o ignición.

Asegúrese de que la tubería del circuito de refrigerante no esté dañada antes de desecharla correctamente.

Eliminación Correcta del producto	
	<p>Esta marca indica que este producto no debe eliminarse con otros desechos domésticos en UE. Para evitar posibles daños al medio ambiente o la salud humana por la eliminación incontrolada de residuos, recíclolo de manera responsable para promover la reutilización sostenible de los recursos materiales. Para devolver su dispositivo usado, utilice los sistemas de devolución y recogida o póngase en contacto con el distribuidor donde compró el producto. Ellos pueden retirar este producto para un reciclaje seguro para el medio ambiente.</p>

# SUGERENCIA DE USO DEL APARATO

Para evitar contaminar los alimentos, siga las siguientes instrucciones:

- Si abre la puerta por largos periodos, puede aumentar significativamente la temperatura de los compartimientos del aparato.
- Limpie regularmente las superficies que puedan estar en contacto con alimentos y sistemas de desagües accesibles.
- Limpie el tanque de agua si no se ha utilizado por 48 horas; purgue el sistema de agua conectado al suministro de agua en caso de no haber extraído agua por 5 días. (Especial para modelos con tanques de agua)
- Almacene la carne y el pescado crudo en los recipientes adecuados del refrigerador para que no estén en contacto ni goteen sobre otros alimentos.
- Los compartimientos de dos estrellas para alimentos congelados son ideales para almacenar alimentos precongelados o cremas heladas y hacer cubitos de hielo.
- Los compartimientos de uno, dos y tres estrellas no son aptos para congelar alimentos frescos.

# SUGERENCIA DE USO DEL APARATO

- Si el refrigerador está vacío por largos periodos, desconéctelo, descongélelo, límpielo, séquelo y deje la puerta abierta para evitar la formación de moho dentro del aparato.
- **NOTA:** La información a continuación es solo para referencia, ya que las funciones pueden variar según los modelos. Por favor, obtenga más detalles en el manual electrónico.

Orden	Tipo de compartimentos	Temperatura de almacenamiento o meta [°C]	Alimentos apropiados	Vida útil de almacenamiento
1	Frigorífico	+2~+8	Los huevos, los alimentos cocidos, los alimentos envasados, las frutas y verduras, los productos lácteos, las tortas, las bebidas y otros alimentos no aptos para congelar.	/
2	Cuatro estrellas	≤-18	Marisco, productos de agua dulce y carnes.	≤3 meses
3	Tres estrellas	≤-18		≤2 meses
4	Dos estrellas	≤-12		≤1 mes
5	Una estrella	≤-6		
6	Cero estrella	-6~0	Cerdo fresco, carne de res, pescado, pollo, algunos alimentos procesados envasados, etc. Alimentos procesados encapsulados o parcialmente empaquetados (alimentos no congelables)	≤3 días
7	Fresco	-3~+3	Marisco, carne de res, pollo, productos de agua dulce, etc.	2~7 días
8	Alimentos frescos	0~+4	Cerdo fresco, carne de res, pescado, pollo, alimentos cocidos, etc.	≤3 días
9	Vino	+5~+20	Vino rojo, vino blanco, vino espumante, etc.	/

## Declaración de conformidad

La empresa declara que el dispositivo con la función ConnectLife cumple con los requisitos esenciales y otras disposiciones relevantes de la Directiva 2014/53/UE. La Declaración de Conformidad detallada se encuentra en la dirección web <https://auid.connectlife.io>, en la página de su dispositivo entre los documentos adicionales.