

# Hisense

life reimagined



## MANUAL DE OPERACIÓN DE USUARIO

Antes de utilizar este aparato, lea detenidamente este manual y consérvelo para consultas futuras

Esta es una versión abreviada del Manual del Usuario. Para más información, por favor escanee el código QR de arriba para ver la versión completa del manual.

### NOTA:

1. Al navegar por el manual electrónico, ajuste su teléfono móvil o tableta en modo vertical para una mejor experiencia de visualización.
2. Para garantizar una experiencia fluida de descarga del manual electrónico, recomendamos usar Google Chrome, Microsoft Edge o Safari como navegador.

ES

Español

# INFORMACIÓN DE SEGURIDAD Y ADVERTENCIAS

## Antes de utilizar el aparato por primera vez

Antes de conectar el aparato a la red eléctrica, lea atentamente las instrucciones de uso que describen el aparato y su uso correcto y seguro. Las instrucciones se aplican a varios tipos/modelos de aparatos; por lo tanto, puede que se describan ajustes o equipos que no están disponibles en su aparato. Recomendamos guardar este manual para futuras referencias y, si decide vender el aparato, adjuntarlo al mismo.

Verifique si el aparato presenta algún daño o anomalía. Si encuentra que su aparato está dañado, notifíquelo al minorista donde lo adquirió.

Antes de conectar el aparato a la red eléctrica, deje que el aparato repose en una posición vertical durante un mínimo de 2 horas. Esto reducirá la posibilidad de fallos de funcionamiento debido al efecto del transporte en el sistema de refrigeración.

## Instrucciones importantes de seguridad



### ADVERTENCIA

### Riesgo de incendio/materiales inflamables

El aparato debe ser conectado a la red eléctrica y estar correctamente conectado a tierra de acuerdo con las normas y regulaciones vigentes.

**¡ADVERTENCIA!** No coloque múltiples conectores portátiles ni fuentes de alimentación portátiles en la parte trasera del aparato.


Antes de limpiar el aparato, asegúrese de desconectarlo de la red eléctrica (retire el cable de la toma de pared).


**⚡ ¡ADVERTENCIA!** Si el cable de alimentación está dañado, debe ser reemplazado por el fabricante, su agente de servicio o personas debidamente calificadas a fin de evitar peligro.


**⚡ ¡ADVERTENCIA!** Al momento de colocar el aparato, asegúrese de que el cable de alimentación no esté atrapado ni dañado.

**⚡ ¡ADVERTENCIA!** ¡El usuario no debe reemplazar la luz LED! Si la luz LED está dañada, póngase en contacto con el servicio de atención al cliente.

# INFORMACIÓN DE SEGURIDAD Y ADVERTENCIAS

 **¡ADVERTENCIA!** No utilice aparatos eléctricos dentro de los compartimentos de almacenamiento de alimentos del aparato, a menos que sean del tipo recomendado por el fabricante.

 **¡ADVERTENCIA!** No utilice los dispositivos mecánicos u otros medios, con excepción de los recomendados por el fabricante, para acelerar el proceso de descongelación.

 **¡ADVERTENCIA!** Para evitar cualquier riesgo derivado de la mala estabilidad del aparato, asegúrese de que esté instalado según las instrucciones.

## Riesgo de quemaduras por congelación

Para evitar quemaduras por congelación, no coloque alimentos congelados en la boca ni toque alimentos congelados.

## Seguridad para niños y personas vulnerables

Este aparato no se diseña para usarse por personas (incluso niños) con capacidades físicas, sensoriales y mentales reducidas o con falta de experiencia y conocimiento a menos que hayan sido supervisados o instruidos sobre el uso del aparato por una persona responsable de su seguridad.

Se debe supervisar a los niños para asegurarse de que no jueguen con el aparato.

La limpieza y el mantenimiento no deben realizarlos niños sin supervisión.

Retire el embalaje destinado a proteger el aparato o partes específicas durante el transporte y manténgalo fuera del alcance de los niños, ya que presenta peligro de lesiones o sofocación.

Al retirar un aparato usado, desconecte el cable de alimentación, retire la puerta y deje los estantes en el aparato. Esto evitará que los niños se encierran dentro del aparato.

## Solo para el mercado europeo

Este aparato puede ser utilizado por niños mayores de 8 años y por personas con capacidades físicas, sensoriales o mentales reducidas o falta de experiencia y conocimientos, siempre que hayan sido supervisados o instruidos sobre el uso seguro y sean conscientes de los peligros asociados.

Los niños no deben jugar con el aparato.

# INFORMACIÓN DE SEGURIDAD Y ADVERTENCIAS

La limpieza y el mantenimiento no deben realizarlos niños sin supervisión.

Los niños de 3 a 8 años tienen permitido usar aparatos de refrigeración.

## Advertencia sobre el refrigerante

El aparato contiene una pequeña cantidad de gas R600a, ecológico pero inflamable. Asegúrese de que no haya partes dañadas del sistema de refrigeración. Una fuga de gas no es peligrosa para el medio ambiente, pero podría causar lesiones o incendio.

Si ocurre una fuga de gas, ventile completamente, desconecte el aparato de la red eléctrica y llame a un técnico de mantenimiento.

## Información importante sobre el uso del aparato

**¡ADVERTENCIA!** Este aparato está diseñado para ser utilizado en el hogar y las aplicaciones similares tales como:

- áreas de personal de cocina en tiendas, oficinas y otros lugares de trabajo;
- granjas y clientes en hoteles, moteles y otros lugares residenciales;
- entornos para huéspedes;
- aplicaciones de restauración y similares no comerciales.

**⚠ ¡ADVERTENCIA!** Mantenga las aperturas de ventilación de la carcasa del aparato o de las estructuras integradas libres de obstrucciones.

Este dispositivo no debe usarse al aire libre ni exponerse a la lluvia.

No almacene las sustancias explosivas tales como latas de aerosol con un propulsor inflamable en este aparato.

Si el aparato no se va a utilizar durante un período prolongado, apáguelo utilizando el botón correspondiente y desenchúfelo de la red eléctrica. Vacíe el aparato, descongélelo, límpielo y deje la puerta semiabierta.

En caso de error o fallo en el suministro de energía, no abra el compartimento del congelador a menos que el congelador no haya funcionado durante más de 16 horas. Después de este período, utilice los alimentos congelados o proporcione una refrigeración suficiente (por ejemplo, un aparato de reemplazo).

## Información técnica sobre el aparato

La placa de características se encuentra en el interior del aparato. Indica datos sobre voltaje, volumen bruto y neto, tipo y cantidad de refrigerante, e información sobre las clases climáticas.

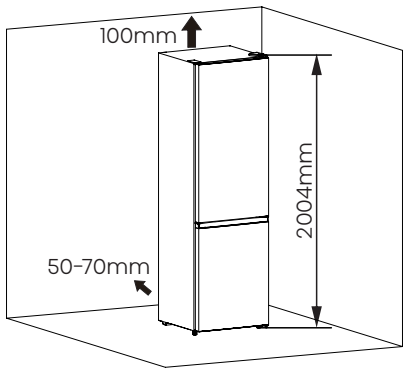
# INFORMACIÓN DE SEGURIDAD Y ADVERTENCIAS

Si el idioma en la placa de características no es el idioma de su elección o el idioma de su país, reemplázelo con el que se suministra.

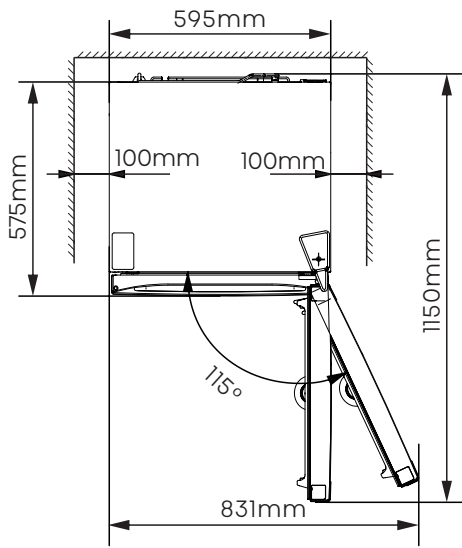
**⚠️ ¡ADVERTENCIA!** No dañe el circuito de refrigerante.

## INSTALACIÓN DEL NUEVO APARATO

- Coloque su aparato en un lugar seco y bien ventilado. Mantenga el aparato apartado de la luz directa del sol, de la lluvia o de la escarcha.
- El diagrama muestra el rango de temperatura de cada clase climática. La clase climática de este aparato se especifica en la placa de características. El uso fuera de este rango puede resultar en un rendimiento deficiente.
- Debe haber suficiente espacio libre alrededor del aparato para facilitar la ventilación y la disipación del calor.
- El espacio sugerido se indica en la figura.

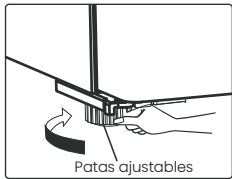
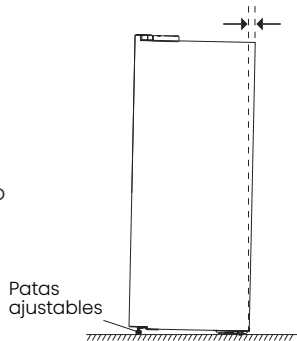


Clase climática	Temperatura ambiente
SN	+10°C a +32°C
N	+16°C a +32°C
ST	+16°C a +38°C
T	+16°C a +43°C



### Estabilización del aparato (si es necesario):

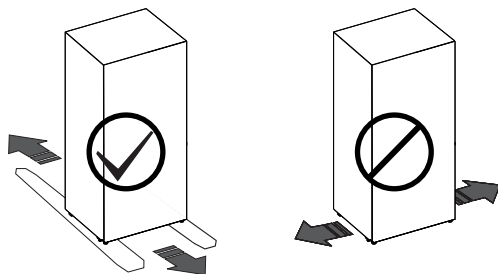
- La figura es solo para referencia.
- El aparato está equipado con patas ajustables que se pueden utilizar para nivelar el aparato.
- Para permitir el autocierre de las puertas, incline la parte superior hacia atrás girando las patas ajustables.



# INSTALACIÓN DEL NUEVO APARATO

## ! ADVERTENCIA

- Para realizar una instalación adecuada, se debe colocar el refrigerador sobre una superficie nivelada de material duro que esté a la misma altura que el resto del suelo. Esta superficie debe ser lo suficientemente fuerte para soportar un refrigerador completamente cargada.
- Las ruedas solo se deben usar para movimiento hacia adelante o hacia atrás. Mover el refrigerador hacia los lados podría dañar el suelo y las ruedas.



## DESCRIPCIÓN DEL APARATO

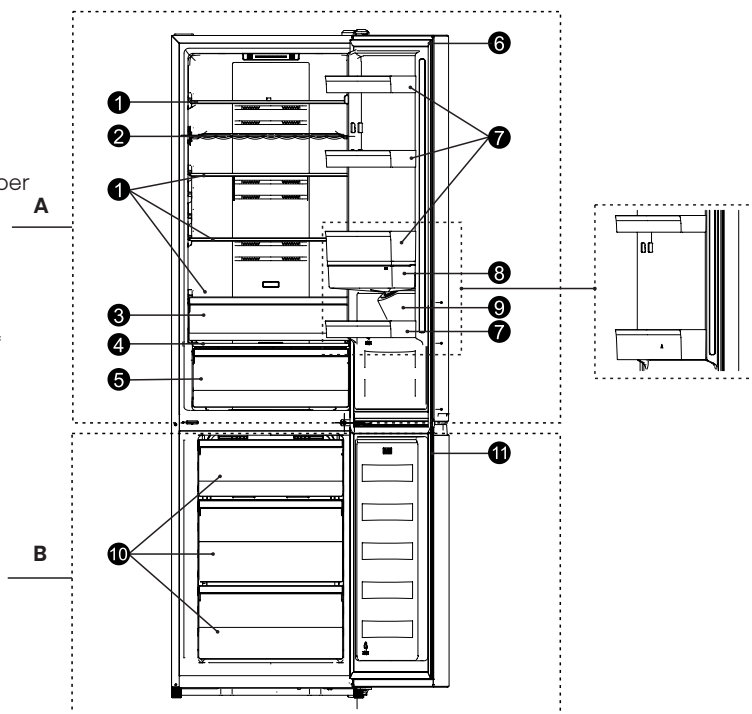
- El equipamiento interior del aparato puede variar según el modelo del aparato.
- El diagrama puede diferir ligeramente del aparato que ha adquirido, por favor, obtenga más información en el E-manual.

### A: Frigorífico

1. Estantes de cristal
2. Estante de botellas\*
3. Cajón
4. Cubierta del cajón Crisper
5. Cajón Crisper
6. Junta de la puerta
7. Balda de la puerta
8. Tanque de agua\*\*
9. Dispensador de agua\*\*

### B: Congelador

10. Cajón
11. Junta de la puerta



\* : Solo en algunos modelos.

\*\* : Si el modelo no tiene dispensador de agua, el tanque de agua se reemplaza con una balda de la puerta.

# PANEL DE CONTROL

**NOTA:** El panel de control puede diferir según el modelo, por lo que debe elegirse según su aparato.

Para una conservación óptima de los alimentos, se recomienda que al poner en marcha el refrigerador por primera vez, se configura la temperatura a 4°C. Si desea cambiar la temperatura, siga estas instrucciones.

**NOTA:** La configuración de alta temperatura acelerará el desperdicio de alimentos.

## ¡Precaución!

Al ajustar la temperatura, se ajusta la temperatura media de todo el gabinete del refrigerador. La temperatura dentro de cada compartimiento puede variar de los valores de temperatura que se muestran en el panel dependiendo de la cantidad de comida que almacene y el lugar donde esté colocada. La temperatura ambiente también puede afectar la temperatura dentro del aparato.

## TIPO 1: Panel de visualización en la puerta



### Frigorífico

- Presione "°C" para establecer la temperatura entre 2°C y 8°C según sus necesidades; el panel de visualización mostrará los valores correspondientes según la siguiente secuencia.

### Súper Congelación (❄)

Súper Congelación bajará rápidamente la temperatura dentro del congelador para que los alimentos se congelen más rápido.

- Puede presionar "❄" durante 3 segundos para entrar en el modo de súper congelación, la temperatura del congelador se establecerá a -24°C.
- Súper Congelación se apaga automáticamente después de 52 horas y el ajuste de temperatura del congelador volverá al ajuste anterior.

### Vacaciones (☂)

Si va a estar fuera durante un largo periodo de tiempo, presione "☂" para activar esta función.

- Cuando el modo "Vacaciones" está activado, la luz se ilumina. La temperatura del congelador se establecerá a -18°C y la del frigorífico se establecerá a 15°C.

## ¡Importante!

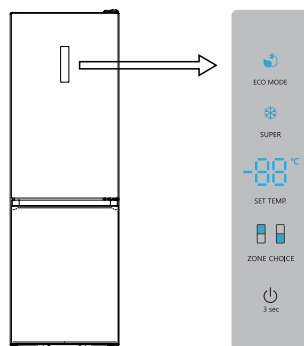
No almacene alimentos en el refrigerador durante ese tiempo.

## Interruptor (☑) (panel de visualización en el interior de la puerta)

Puede encender o apagar el aparato presionando este botón.

- Presione "☑" durante 1 segundo, después de un sonido de zumbido, el aparato se encenderá.
- Presione "☑" durante 3 segundos, después de un sonido de zumbido, el aparato se apagará.

## TIPO 2: Panel de visualización en la puerta



### Frigorífico

Presione "ZONE CHOICE", la luz "☑" se iluminará. A continuación, presione "SET TEMP.", puede configurar la temperatura del frigorífico entre 2°C y 8°C según sus necesidades.

### Congelador

Presione "ZONE CHOICE" cuando se ilumina la luz "☑". Después, presione "SET TEMP.", puede configurar la temperatura del congelador entre -14°C y -24°C según sus necesidades. El panel de visualización mostrará los valores correspondientes según la siguiente secuencia.

### Súper Congelación (❄)

Súper Congelación bajará rápidamente la temperatura dentro del congelador para que los alimentos se congelen más rápido.

- Puede presionar "SUPER" para entrar en el modo de súper congelación, la temperatura del congelador se establecerá a -24°C.

## PANEL DE CONTROL

- Súper Congelación se apaga automáticamente después de 52 horas y el ajuste de temperatura del congelador volverá al ajuste anterior.

### Energía eco

Esta función hace que el congelador funcione con un modo de ahorro de energía muy útil para reducir el consumo de energía cuando está fuera de casa.

- Presione "ECO MODE" para iniciar el modo de ahorro de energía.
- Cuando el modo de energía económica está activado, la temperatura del congelador se establecerá a  $-17^{\circ}\text{C}$  y la temperatura del frigorífico se establecerá a  $6^{\circ}\text{C}$ .

### Interruptor

Puede encender o apagar el aparato presionando este botón.

- Presione " $\text{⏻}$ " durante 3 segundos, después de un sonido de zumbido, mientras que la luz digital muestra "OF", el aparato se apagará.
- Presione " $\text{⏻}$ " durante 3 segundos, después de un sonido de zumbido, el aparato se encenderá.

### Alarm (Alarma)

- Cuando la puerta del frigorífico se haya abierto durante más de 2 minutos, se sonará la alarma de la puerta. El zumbador dejará de sonar automáticamente después de 8 minutos.
- Para ahorrar energía, evite mantener la puerta abierta durante periodos largos.

## USO DEL APARATO

**NOTA:** Esta función solo está disponible en modelos con dispensador de agua.

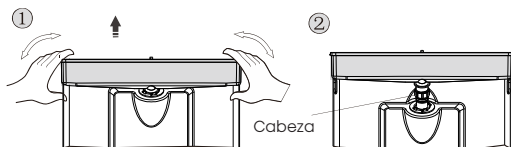
### Dispensador de Agua

El dispensador de agua proporciona agua fría sin necesidad de abrir el refrigerador.

#### Antes del uso

Limpie el dispensador de agua antes de usarlo por primera vez.

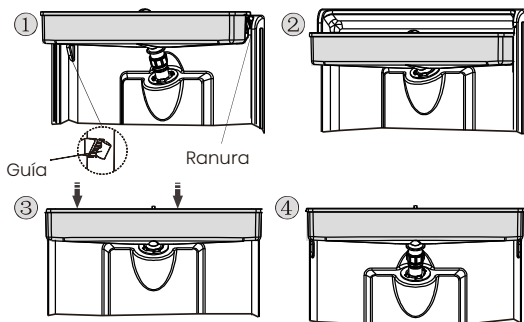
1. Sujete ambos lados del tanque y agítelo para retirarlo.
2. Desatornille la cabeza, límpiela y también el interior del tanque (incluyendo ambas tapas).
3. Déjelo secar de forma natural o utilice un secador.



### Montaje

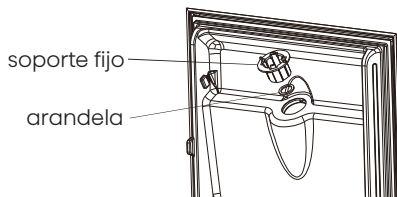
Después de la limpieza, vuelva a montar las piezas en el orden inverso al de la limpieza y colóquelas en la puerta.

1. Inserte la cabeza en el orificio.
2. Coloque el tanque a lo largo de las guías.
3. Presione ambos lados del tanque.
4. La instalación se completa con un sonido de clic.



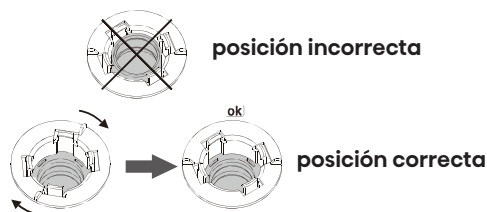
### Advertencia

1. Asegúrese de no presionar la cabeza;
2. Al colocar el tanque de agua, asegúrese de colocar primero la cabeza en el orificio;
3. Si la arandela está invertida o suelta al retirar el tanque, primero desenrosque el soporte fijo, reposicione la arandela y finalmente vuelva a instalar el soporte.



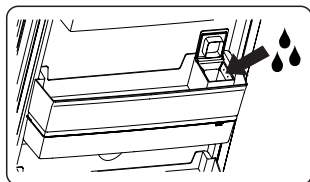


# USO DEL APARATO



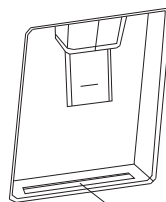
## Llenado con agua

1. Antes de llenar el tanque, asegúrese de que esté estable y posicionado correctamente.
2. Llénelo hasta los 4L sugeridos para evitar desbordamientos, ya sea retirando la pequeña tapa y llenando a través de la entrada de la gran tapa, o retirando la cubierta del tanque y llenando directamente.



## Advertencia

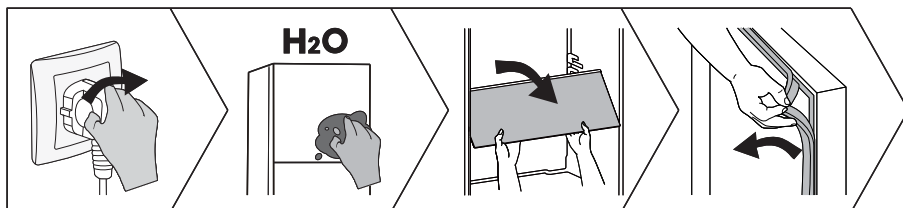
1. No se recomienda llenar otras bebidas (leche, jugo, bebidas carbonatadas, etc.) excepto agua potable.
2. Está prohibido llenar el tanque de agua con agua caliente.
3. Para evitar fugas de aire frío, las partes del dispensador de agua (especialmente el tanque de agua y la cabeza) deben instalarse incluso cuando no está en uso.
4. Limpie regularmente el tanque con una toalla seca antes de que se desborde.



Tanque receptor

# LIMPIEZA Y CUIDADO

- Por motivos de higiene, limpie regularmente el aparato (accesorios exteriores e interiores) al menos cada dos meses.
- Asegúrese de que el aparato esté completamente seco antes de volver a encenderlo y conectarlo al enchufe del tomacorriente.
- Limpie el interior del aparato con una solución débil de bicarbonato de sodio y, a continuación, aclárelo con agua tibia usando una esponja o paño rígido.
- Mantenga limpios los sellos de la puerta. Los alimentos y bebidas pegajosos pueden hacer que los sellos se adhieran al gabinete. Lave el sello con detergente suave y agua tibia. Aclárelo y séquelo detenidamente después de limpiarlo.
- Este producto contiene una fuente de luz de clase de eficiencia energética F.
- Para más detalles sobre la limpieza, consulte el E-manual.



# SUGERENCIAS Y CONSEJOS ÚTILES

## Consejos de ahorro de energía

Le recomendamos que siga los consejos de ahorro de energía.

- Evite dejar la puerta abierta durante periodos largos.
- Asegúrese de que el aparato esté alejado de cualquier fuente de calor.
- No ajuste la temperatura más baja de lo necesario.
- No almacene alimentos calientes o líquidos que se evaporan en la unidad.

## Apagado del aparato

Si tiene que apagar el aparato durante un largo periodo de tiempo, debe seguir los siguientes pasos para evitar que le salga moho.

1. Retire todos los alimentos.
  2. Desconecte el enchufe del tomacorriente.
  3. Limpie y seque completamente el interior.
  4. Asegúrese de que todas las puertas queden abiertas ligeramente para permitir que circule el aire.
- Para más información, consulte el E-manual.

# RESOLUCIÓN DE PROBLEMAS

- Si experimenta algún problema con el aparato o le preocupa que no funcione correctamente, puede realizar las siguientes sencillas comprobaciones antes de llamar al servicio técnico.
- **NOTA:** Puede encontrar más información relevante en el E-manual.



## ADVERTENCIA

No intente reparar el aparato usted mismo. Si el problema persiste después de haber realizado las comprobaciones descritas a continuación, póngase en contacto con un electricista cualificado, un ingeniero de mantenimiento autorizado o la tienda donde compró el producto.



## PELIGRO

Riesgo de atrapamiento de niños. Antes de descartar el refrigerador o congelador viejo:

- Retire las puertas.
- Deje los estantes en lugar adecuado para que los niños no puedan meterse dentro fácilmente.

Problema	Causa posible y Solución
El aparato no funciona correctamente	Compruebe si el cable eléctrico está enchufado correctamente en la toma eléctrica.
	La temperatura ambiental es demasiado baja. Intente establecer la temperatura de la cámara en un nivel más frío para solucionar este problema.

# RESOLUCIÓN DE PROBLEMAS

Problema	Causa posible y Solución
Hay una capa de escarcha en el compartimento	Compruebe que las salidas de aire no estén bloqueadas con alimentos y asegúrese de que la comida esté colocada dentro del aparato de forma que permita una ventilación suficiente. Asegúrese de que la puerta esté completamente cerrada.
La temperatura interior es demasiado alta	Es posible que haya dejado las puertas abiertas demasiado rato o que las haya abierto con demasiada frecuencia, que algún obstáculo las haya mantenido abiertas o que el aparato tenga poco espacio a los lados, por detrás y por encima.
No se puede conectar el aparato a la red WiFi	La contraseña de Wi-Fi se ingresó incorrectamente, o no se pudo encontrar la red. Para operaciones específicas de configuración de red, consulte el manual electrónico.

# ELIMINACIÓN DEL APARATO

Está prohibido eliminar este aparato con los residuos domésticos.

## Materiales de embalaje

Los materiales de embalaje con el símbolo de reciclaje son reciclables. Deseche el embalaje a un contenedor de recogida de residuos adecuado para reciclarlo.



## Antes de desechar el aparato

1. Desconecte el cable de alimentación del tomacorriente.
2. Corte el cable eléctrico y deséchelo con el enchufe.

## ADVERTENCIA

Los refrigeradores contienen refrigerante y gases en el aislamiento. Se debe desechar el refrigerante y los gases de forma profesional, ya que podrían provocar lesiones oculares o ignición.

Asegúrese de que la tubería del circuito de refrigerante no esté dañada antes de desecharla correctamente.

	Eliminación Correcta del producto
 	Esta marca indica que este producto no debe eliminarse con otros desechos domésticos en UE. Para evitar posibles daños al medio ambiente o la salud humana por la eliminación incontrolada de residuos, reciclelo de manera responsable para promover la reutilización sostenible de los recursos materiales. Para devolver su dispositivo usado, utilice los sistemas de devolución y recogida o póngase en contacto con el distribuidor donde compró el producto. Ellos pueden retirar este producto para un reciclaje seguro para el medio ambiente.

## SUGERENCIA DE USO DEL APARATO

Para evitar contaminar los alimentos, siga las siguientes instrucciones:

- Si abre la puerta por largos periodos, puede aumentar significativamente la temperatura de los compartimientos del aparato.
- Limpie regularmente las superficies que puedan estar en contacto con alimentos y sistemas de desagües accesibles.
- Limpie el tanque de agua si no se ha utilizado por 48 horas; purgue el sistema de agua conectado al suministro de agua en caso de no haber extraído agua por 5 días. (Especial para modelos con tanques de agua)
- Almacene la carne y el pescado crudo en los recipientes adecuados del refrigerador para que no estén en contacto ni goteen sobre otros alimentos.
- Los compartimientos de dos estrellas para alimentos congelados son ideales para almacenar alimentos precongelados o cremas heladas y hacer cubitos de hielo.
- Los compartimientos de uno, dos y tres estrellas no son aptos para congelar alimentos frescos.
- Si el refrigerador está vacío por largos periodos, desconéctelo, descongélelo, límpielo, séquelo y deje la puerta abierta para evitar la formación de moho dentro del aparato.
- **NOTA:** La información a continuación es solo para referencia, ya que las funciones pueden variar según los modelos. Por favor, obtenga más detalles en el manual electrónico.

Orden	Tipo de compartimentos	Temperatura de almacenamiento o meta [°C]	Alimentos apropiados	Vida útil de almacenamiento
1	Frigorífico	+2~+8	Los huevos, los alimentos cocidos, los alimentos envasados, las frutas y verduras, los productos lácteos, las tortas, las bebidas y otros alimentos no aptos para congelar.	/
2	Cuatro estrellas	≤-18	Marisco, productos de agua dulce y carnes.	≤3 meses
3	Tres estrellas	≤-18		≤2 meses
4	Dos estrellas	≤-12		
5	Una estrella	≤-6		≤1 mes
6	Cero estrella	-6~0	Cerdo fresco, carne de res, pescado, pollo, algunos alimentos procesados envasados, etc. Alimentos procesados encapsulados o parcialmente empaquetados (alimentos no congelables)	≤3 días
7	Fresco	-3~+3	Marisco, carne de res, pollo, productos de agua dulce, etc.	2~7 días
8	Alimentos frescos	0~+4	Cerdo fresco, carne de res, pescado, pollo, alimentos cocidos, etc.	≤3 días
9	Vino	+5~+20	Vino rojo, vino blanco, vino espumante, etc.	/