

Hisense

life reimagined

MANUAL DE FUNCIONAMIENTO DEL USUARIO

Antes de poner en funcionamiento esta máquina, lea este manual detenidamente y consérvelo para futuras consultas.

DH7S107BW

DH7S107BB

DH7S107B*


ES

Español

Gracias por elegir nuestros productos.

- Instale y utilice este producto correctamente.
- Las imágenes en el manual son diagramas esquemáticos, y el aspecto y la impresión pueden ser diferentes de los productos reales.
- El producto está sujeto a cambios técnicos sin previo aviso para la mejora del rendimiento.
- Esta secadora está destinada únicamente para uso doméstico. No la use para secar ropa que no sea la adecuada para una lavadora.


Los siguientes símbolos que se utilizan en el manual tienen los siguientes significados:

 Información, consejo, sugerencia o recomendación

 Advertencia: peligro general

 Advertencia: peligro de descarga eléctrica

 Advertencia: peligro de superficie caliente

 Advertencia: peligro de incendio



Es importante leer las instrucciones cuidadosamente.

ÍNDICE

4 INFORMACIÓN DE SEGURIDAD 14 DESCRIPCIÓN DEL APARATO 15 Información técnica	INTRODUCCIÓN
16 INSTALACIÓN Y CONEXIÓN 16 Ubicación 20 Pies ajustables 21 Cambio de dirección de la apertura de la puerta 23 Evacuación del condensado 24 Conexión del suministro de agua 25 Movimiento y transporte después de la instalación 26 ANTES DEL PRIMER USO	PREPARACIÓN ANTES DEL PRIMER USO
27 PROCESO DE SECADO, PASO POR PASO (1-5) 27 Paso 1: Preste atención a las etiquetas sobre las prendas 28 Paso 2: Preparación del proceso de secado de la ropa 33 Paso 3: Elección del programa de secado 35 Paso 4: Selección de ajustes y funciones adicionales 41 Paso 5: Visualización y finalización del programa 42 MANTENIMIENTO Y LIMPIEZA 43 Limpieza del filtro de malla en la puerta 44 Limpieza del filtro de bomba de calor 45 Limpieza del intercambiador de calor 46 Vaciar el tanque del condensado 48 Limpieza de la secadora	PROCESO DE SECADO, PASO POR PASO LIMPIEZA Y MANTENIMIENTO
49 SOLUCIÓN DE PROBLEMAS 49 ¿Qué hacer...? 53 Servicio 57 RECOMENDACIONES Y USO ECONÓMICO 58 ELIMINACIÓN 59 Conexión de su aparato a la aplicación ConnectLife	SOLUCIÓN DE PROBLEMAS VARIOS

INFORMACIÓN DE SEGURIDAD

- ◇ Lea las instrucciones de uso cuidadosamente antes de usar el aparato.
- ◇ No utilice el aparato sin haber leído y entendido estas instrucciones para su uso por primera vez.
- ◇ Estas instrucciones de uso se proporcionan con múltiples modelos de secadoras. No obstante, algunas características o ajustes pueden no estar disponibles en su máquina.
- ◇ El incumplimiento de las instrucciones o el uso inapropiado de la máquina puede provocar un daño a las prendas o al aparato, o una lesión al usuario. Mantenga el manual de instrucciones a mano, cerca de la máquina.
- ◇ Su aparato está destinado únicamente para uso doméstico. Si la máquina se utiliza con fines profesionales, lucrativos o que exceda el uso normal en un hogar, o si la máquina la utiliza una persona que no es un consumidor, el periodo de garantía será el periodo más corto que requieran las disposiciones pertinentes.
- ◇ La máquina se fabricó en cumplimiento con las normas de seguridad aplicables.



ADVERTENCIA:

A fin de reducir el riesgo de explosión, incendio, muerte, choque eléctrico, lesiones o quemaduras cuando utiliza este producto, siga las precauciones básicas, incluso las que se proporcionan a continuación.

INSTALACIÓN

- Siga las instrucciones para la instalación del aparato y las conexiones a la fuente de alimentación, de manera correcta.
- Para los aparatos con aberturas de ventilación en la base, asegúrese de que las aberturas no estén obstruidas.
- La secadora no debe ser instalada en un lugar donde no se pueda abrir la puerta completamente sin restricción.
- Las tareas de reparación o mantenimiento solo deben ser asignadas a técnicos capacitados. La reparación por parte de personas no profesionales puede dar lugar a un accidente o a un mal funcionamiento peor.
- Para evitar el peligro, un cable de alimentación dañado solo puede ser reemplazado por el fabricante, un técnico de mantenimiento o una persona autorizada.
- Después del transporte, la máquina se debe dejar quieta durante al menos dos horas antes de ser conectada a la fuente de alimentación.
- Son necesarias, al menos, dos personas para instalar la secadora en la parte superior de la lavadora.
- Instale la secadora en un lugar donde haya ventilación adecuada y una temperatura de entre 10°C y 25°C.
- Siempre utilice los tubos o mangueras que se proporcionan con la secadora.
- Coloque la máquina sobre una base sólida (de concreto) a nivel y estable.
- Instale la secadora en un lugar donde siempre se pueda abrir la puerta en su totalidad.

- Nunca bloquee los conductos de aire (abertura de evacuación).
- No coloque la secadora sobre una alfombra con fibras largas ya que esto puede impedir la circulación de aire.
- No coloque la secadora en un entorno polvoriento.
- La máquina no puede estar en contacto con una pared o mueble.
- Este aparato no se debe guardar ni usar en el exterior.
- Se debe proporcionar una ventilación adecuada para evitar el reflujó de aire desde la máquina hacia el cuarto, lo que puede causar incendio.

SEGURIDAD ELÉCTRICA

- Para evitar el peligro, un cable de alimentación dañado solo puede ser reemplazado por el fabricante, un técnico de mantenimiento o una persona autorizada.
- La máquina no puede ser conectada a la fuente de alimentación mediante el uso de un cable de extensión.
- No conecte la máquina a un tomacorriente destinado a una carga pequeña.
- La secadora está protegida con un sistema de apagado automático en caso de sobrecalentamiento.
- Si se obstruye el filtro de malla, se puede activar el sistema de apagado automático. Limpie el filtro, espere que se enfríe la secadora e inicie el funcionamiento nuevamente. Si la secadora aún no se pone en marcha, llame al servicio técnico.

- No utilice cajas con múltiples enchufes, un cable de extensión o un adaptador doble con este aparato.
- Este aparato debe ser puesto a tierra mediante el cable de alimentación. En el caso de un mal funcionamiento o fallo, la puesta a tierra reducirá el riesgo de choque eléctrico.
- Una conexión inadecuada del conductor de puesta a tierra puede dar lugar a un riesgo de choque eléctrico. Verifique con un electricista cualificado o con el personal de servicio si tiene dudas respecto a si el aparato está puesto a tierra correctamente.
- Este aparato está equipado con un cable de alimentación con un pin de puesta a tierra y un enchufe de puesta a tierra. El tomacorriente debe ser instalado y puesto a tierra de acuerdo con las disposiciones locales.
- Nunca desenchufe el aparato tirando del cable de alimentación. En cambio, tome el enchufe con firmeza y tire de él hasta sacarlo.
- No pulverice agua dentro o fuera del aparato para limpiarlo.



ADVERTENCIA:

- No conecte la máquina a la fuente de alimentación mediante el uso de un dispositivo de conexión externo, como por ej., un temporizador programable, ni la conecte a una fuente de alimentación que se encienda y apague regularmente.
- Existe el riesgo de un choque eléctrico ya que la secadora funciona mediante electricidad.
- Verifique la secadora para comprobar si tiene daños visibles.
- La secadora no debe funcionar si está dañada.

- Antes de conectar la secadora a la fuente de alimentación, asegúrese de que la fuente de alimentación cumpla con la tensión especificada en la placa de características.
- Solo utilice disyuntores de corriente residuales con el siguiente símbolo.
- Asegúrese de que el cable de alimentación no esté retorcido o apretado, y no esté en contacto con fuentes de calor o bordes agudos.

SEGURIDAD PARA LOS NIÑOS

- El aparato no está destinado al uso por parte de personas (incluido niños) con discapacidad física o mental, o por personas que carecen de experiencia y conocimiento, a menos que tengan supervisión o hayan recibido instrucciones respecto al uso del aparato por parte de una persona responsable de su seguridad.
- Se debe supervisar a los niños para asegurarse de que no jueguen con el aparato.
- A esta máquina la pueden usar niños de 8 años y más, y personas con capacidades físicas, sensoriales y mentales reducidas, o que carecen de experiencia y conocimiento, pero solo si están supervisados durante el uso de la máquina, si han recibido las instrucciones acerca del uso seguro de la máquina, y si entienden los peligros de un uso inadecuado.
- Los niños menores de 3 años deben mantenerse alejados a menos que estén bajo supervisión continua.
- Evite que los niños y las mascotas ingresen al tambor de la secadora.
- Antes de cerrar la puerta de la máquina y ejecutar el programa, asegúrese de que solo haya ropa sucia en el tambor. Asegúrese de que ningún niño se haya trepado al tambor y haya cerrado la puerta desde el interior.
- No deje la puerta del aparato abierta. Los niños pueden colgarse de la puerta o gatear hacia dentro del aparato, lo que causará daños o lesiones.

USO

- La secadora no se debe usar si se han utilizado productos químicos industriales para la limpieza.
- El filtro de pelusas se debe limpiar con frecuencia.
- No seque prendas sin lavar en la secadora.
- Las prendas que se hayan ensuciado con sustancias como aceite de cocina, acetona, alcohol, gasolina, queroseno, quitamanchas, trementina, ceras y eliminadores de cera deben lavarse en agua caliente con una cantidad adicional de detergente antes de secarlas en la secadora.
- Los artículos como la goma de espuma (espuma de látex), gorros de ducha, textiles impermeables, artículos recubiertos de goma y ropa o almohadas que contengan almohadillas de goma de espuma no deben secarse en la secadora.
- Los suavizantes de telas o productos similares se deben usar según se especifica en las instrucciones para suavizantes de telas.
- Extraiga todos los objetos, como por ej., encendedores y fósforos, de los bolsillos de la ropa.
- Cualquier prenda que haya tenido contacto con aceites puede encenderse espontáneamente, sobre todo cuando se expone al calor en una secadora. Las prendas se calientan, lo que origina una reacción de oxidación en el aceite. La oxidación crea calor. Si el calor no puede salir, las prendas pueden calentarse lo suficiente como para encenderse. El apilado, amontonamiento o almacenamiento de las prendas que hayan tenido contacto con aceites puede evitar que salga el calor, y de este modo, crear un peligro de incendio.
- Si no se puede evitar la colocación de las prendas que contienen aceite o que se hayan contaminado con productos para el cuidado del cabello en una secadora, entonces primero se deben lavar en agua caliente con detergente adicional, esto reducirá, pero no eliminará, el peligro.
- Utilice únicamente repuestos aprobados por el fabricante para la reparación.

- Si el tubo de condensado se bloquea u obstruye, el funcionamiento de la secadora se detendrá.
- Antes de mover la secadora o guardarla durante el invierno, se debe vaciar el tanque del condensado.
- Limpie los filtros de la secadora después de cada ciclo de secado. Si ha extraído los filtros, reemplácelos antes del siguiente ciclo de secado.
- No use solventes o agentes de limpieza que pudieran dañar la máquina (observe las recomendaciones y advertencias que proporcionan los fabricantes de agentes de limpieza).
- Nunca agregue productos químicos o fragancias al tanque del condensado.
- Después del proceso de secado, desenchufe la secadora del tomacorriente.
- La secadora utiliza un sistema de bomba de calor para calentar el aire.
- El sistema consiste en un compresor o un intercambiador de calor. Cuando comienza a funcionar la secadora, el funcionamiento del compresor o el flujo de refrigerante pueden ser altos mientras funciona el compresor. Esto no es una señal de mal funcionamiento y no afectará la vida útil de la secadora. El ruido puede disminuir con el avance del programa.
- No beba el agua de condensación / agua destilada. Puede ocasionar problemas de salud a las personas o mascotas.
- Retire las prendas de inmediato cuando el secado finaliza o cuando se apaga la alimentación durante el proceso de secado. Si deja la ropa que no se ha secado en el aparato desatendida podría provocar un incendio. Cuelgue o extienda la ropa para que se enfríe.

- Nunca intente operar el aparato si está dañado, si funciona mal, si está parcialmente desmontado, o tiene piezas rotas o faltantes, incluso un cable o enchufe dañado.
- No intente desmontar el aparato. No aplique objetos agudos al panel de control..
- Nunca ingrese al aparato cuando está funcionando. Espere hasta que el tambor se haya detenido por completo.
- En caso de inundación, desconecte el enchufe y póngase en contacto con el centro de servicios de posventa.
- No presione la puerta hacia abajo cuando está abierta.
- No toque el enchufe o los controles del aparato con las manos húmedas.
- No doble el cable de alimentación en exceso ni coloque un objeto pesado sobre él.
- No permita que se acumulen pelusas alrededor de la secadora.
- Mantenga el espacio debajo y alrededor del aparato libre de materiales combustibles como por ej., fibras, papel, trapos, productos químicos, etc.
- Dado que la secadora es pesada, podría lastimarse si intenta levantarla por su cuenta. No levante la secadora por su cuenta.
- Podría cortarse las manos con los bordes agudos de la secadora. No sostenga la secadora desde los bordes agudos.
- Las piezas salientes en la secadora pueden romperse cuando se levanta o se empuja.
- No mueva la secadora sosteniendo las piezas salientes.

- Compruebe si la secadora está dañada después del transporte. Nunca opere la secadora si está dañada.
- El agua residual en la secadora puede congelarse y dañar la secadora.
- No instale la secadora en un lugar donde los tubos puedan congelarse. El aparato contiene inflamables, pero es el refrigerante R290 respetuoso con el ambiente. El incumplimiento de su eliminación de forma adecuada puede dar lugar a un incendio o envenenamiento. Elimine el aparato de forma adecuada y no dañe los tubos en el circuito refrigerante.



ADVERTENCIA:

Nunca detenga una secadora antes de que finalice el ciclo de secado a menos que saque todas las prendas y las extienda rápidamente para disipar el calor.



ADVERTENCIA:

Mantenga una buena ventilación alrededor del aparato.



ADVERTENCIA:

No dañe el circuito refrigerante.

Capacidad máxima

La capacidad máxima del aparato para secar el material textil es:

DH7S107B*
10 kg

PELIGRO DE SUPERFICIE CALIENTE

- El vidrio de la puerta se calentará durante el funcionamiento. Sea cuidadoso y evite quemaduras. Asegúrese de que los niños no jueguen cerca del aparato.
- La parte posterior de la secadora puede calentarse demasiado durante el funcionamiento. Espere que la secadora se enfríe por completo antes de tocar su parte posterior.
- Si abre la puerta de la secadora durante el proceso de secado, las prendas pueden estar muy calientes y puede quemarse.

SERVICIO

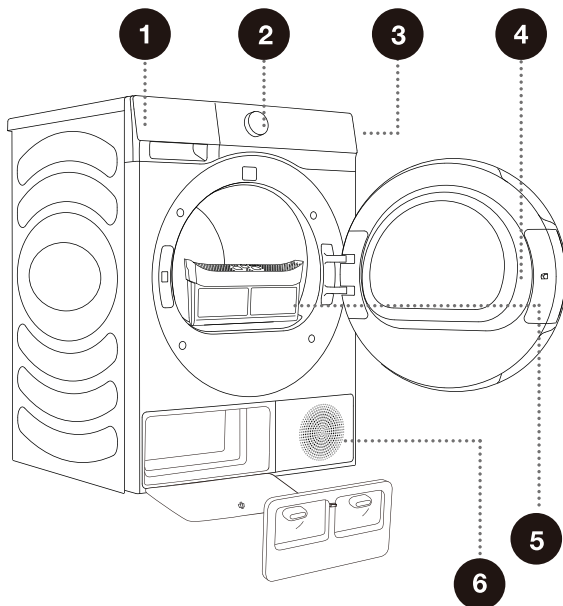
- En el caso de una conexión o uso incorrecto, o la realización del mantenimiento por parte de personas no autorizadas, el usuario deberá soportar el gasto de reparación por cualquier daño que no esté cubierto por la garantía.
- La garantía no cubre consumibles, desviaciones menores del color, aumento del ruido que surge del envejecimiento que no afecta la funcionalidad de la secadora y defectos estéticos que no afectan la funcionalidad ni la seguridad de la secadora.

Notas del servicio de Queensland: En Queensland, la persona de mantenimiento autorizada debe contar con una licencia de trabajo de gas para refrigerantes de hidrocarburos a fin de llevar a cabo el mantenimiento o las reparaciones que incluyen la extracción de las cubiertas.

DESCRIPCIÓN DEL APARATO

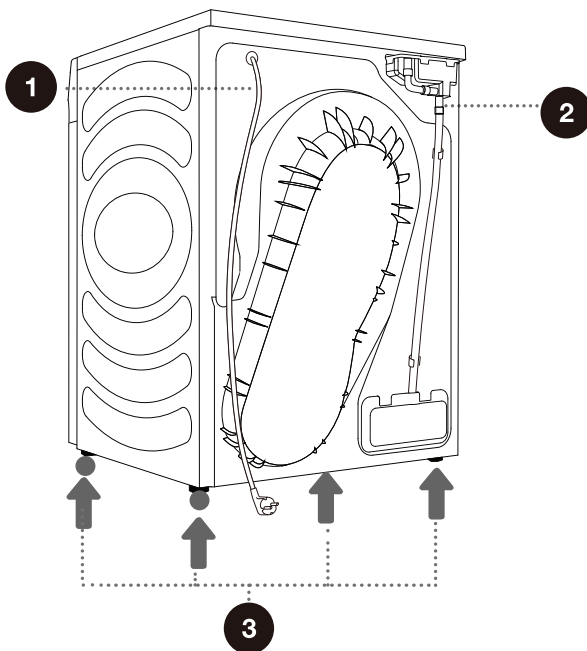
FRENTE

- 1 Tanque del condensado
- 2 Perilla de selector de programas
- 3 Unidad de control
- 4 Puerta
- 5 Filtro de malla
- 6 Conducto de aire



PARTE TRASERA

- 1 Cable de alimentación
- 2 Manguera de descarga del condensado
- 3 Pies ajustables



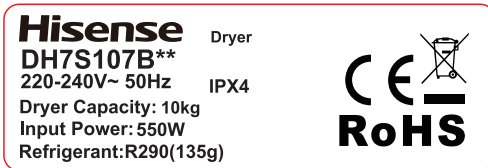
INFORMACIÓN TÉCNICA

(DEPENDIENDO DEL MODELO)

La placa de características se encuentra en la pared frontal de la puerta de la máquina (vea el capítulo "DESCRIPCIÓN DEL APARATO").

Ancho	595 mm
Altura	845 mm
Profundidad de la secadora (a)	640 mm
Profundidad con la puerta cerrada	670 mm
Profundidad con la puerta abierta (b)	1150 mm
Peso	54 kg
Tensión asignada	Vea la placa de características
Potencia nominal	Vea la placa de características
Volumen del refrigerante	Vea la placa de características
Tipo de refrigerante	R290
Carga máxima	Vea la placa de características

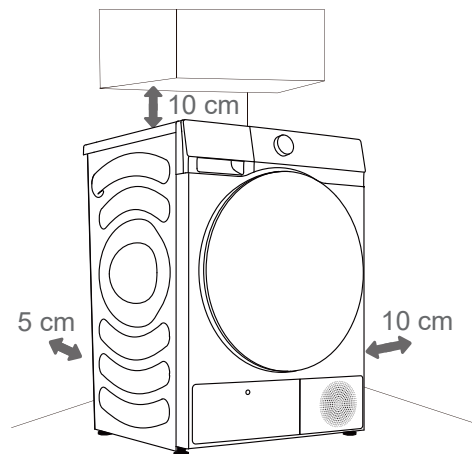
Placa de características



INSTALACIÓN Y CONEXIÓN

☞ Retire todo el material de embalaje. Al desembalar, asegúrese de que no se dañe el aparato con un objeto punzante.

UBICACIÓN



☞ La máquina no puede estar en contacto con una pared o mueble. Para un funcionamiento óptimo de la máquina, deje un poco de espacio alrededor de la máquina, como se indica en la figura. En caso de no dejar los mínimos espacios libres requeridos, esto puede provocar sobrecalentamiento.

☞ Los conductos en la parte trasera y frontal de la secadora nunca deben estar obstruidos.

Instale la secadora en un lugar con suficiente ventilación y una temperatura de entre 10°C y 25°C. El funcionamiento de la secadora a una temperatura más baja puede dar lugar a condensación en la secadora. No coloque la secadora en un lugar donde haya riesgo de congelación. El agua congelada en el tanque del condensado y en la bomba puede dañar la secadora.

La secadora emite calor. No la coloque en un espacio cerrado, ya que el proceso de secado puede durar más tiempo debido a la cantidad limitada de aire disponible.

La iluminación en la habitación debe ser suficiente como para permitirle leer la pantalla en el panel de control.

El aparato se proporciona con un conjunto de soporte que incluye:

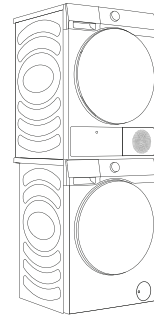
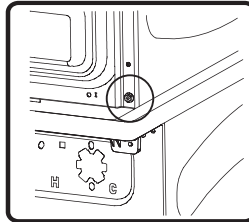
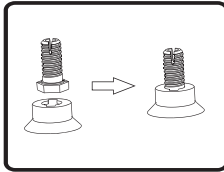
- Instrucciones de uso;
- Rejilla de secado;
- Tubo de evacuación;
- Kit de apilado.

Asegúrese de que le hayan proporcionado todas las piezas mencionadas anteriormente.

COLOCACIÓN DE LA SECADORA

Si tiene una lavadora Hisense con 536 mm, la secadora Hisense se puede colocar encima de ella. En este caso, se debe usar un kit de apilado. A continuación se muestran los pasos para la instalación.

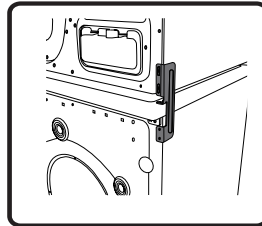
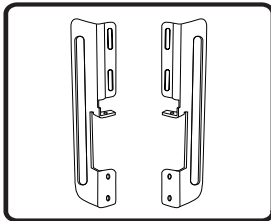
- (1) Desatornille los cuatro pies ajustables de la secadora, colóquelos en los tapones para pies respectivamente, e instálelos en la secadora.
- (2) Levante la secadora sobre la lavadora y colóquela en alineación con la lavadora. No coloque la lavadora sobre la secadora ni la instale de manera escalonada.



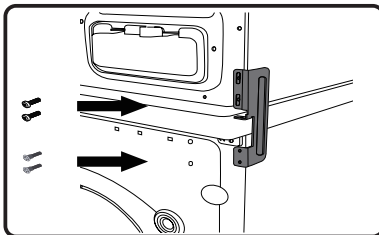
secadora

lavadora

- (3) Retire el tornillo que conecta la placa de cubierta trasera inferior y la placa lateral de la secadora en cada lado.
- (4) Alinee los orificios del kit de apilado y los orificios de la cubierta trasera en una línea.

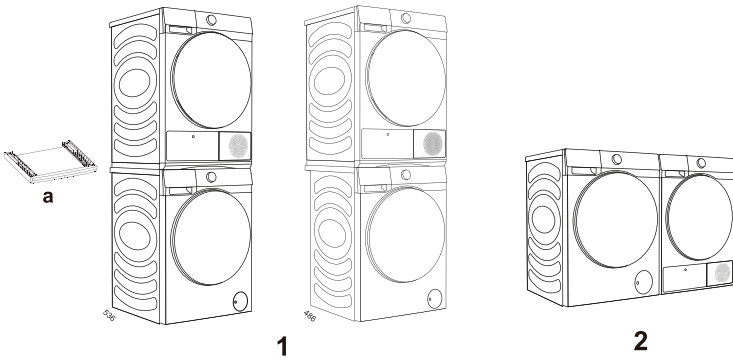


- (5) Atornille el tornillo que extrajo y el mismo tornillo en la caja de accesorios para fijar el frente del kit de apilado en un lado.
- (6) Utilice los 2 tornillos especiales en la caja de accesorios para montar la cubierta trasera de la lavadora y el kit de apilado.



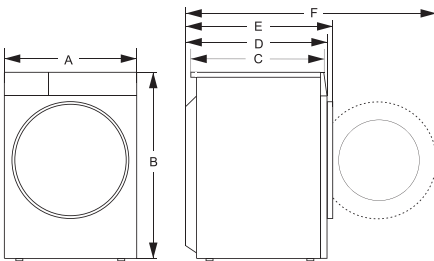
- (7) Ajuste el kit de apilado en el otro lado de la misma manera.

Además, puede utilizar la abrazadera de apilado de la secadora (figura a) para el apilado con la lavadora Hisense con la placa lateral de 536 mm de la caja (figura 1). Alternativamente, la secadora se puede colocar al lado de la lavadora (figura 2). Puede ponerse en contacto con posventa para la compra (figura a), e instalarla de acuerdo con el manual del usuario.



Son necesarias, al menos, dos personas para instalar la secadora en la parte superior de la lavadora.

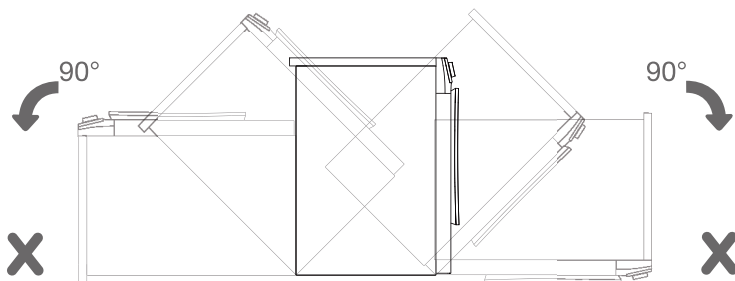
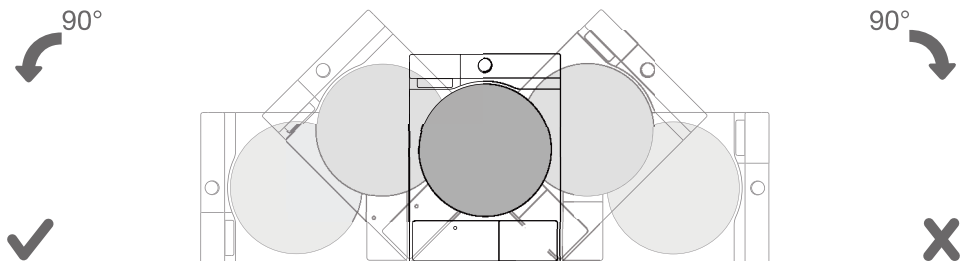
Dimensiones (mm)



Index	Dimensión (mm)
A	595
B	845
C	610
D	640
E	670
F	1150

⚠ La secadora no debe ser instalada en un lugar donde no se pueda abrir la puerta completamente sin restricción.

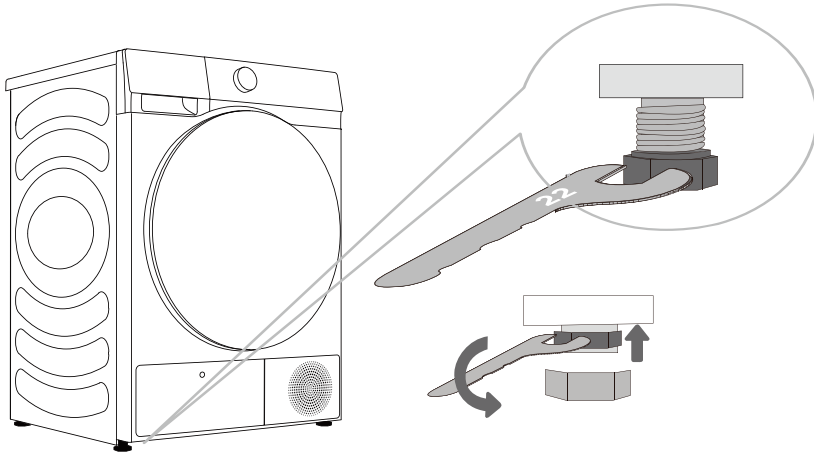
⚠ No coloque la secadora sobre una alfombra con fibras largas ya que esto puede impedir la circulación de aire.



⚡ Después de la instalación, espere 24 horas sin mover el aparato antes de usarlo por primera vez. Si la secadora debe estar apoyada sobre un lado durante el transporte o el mantenimiento, colóquela con su lado izquierdo que mire desde el frente del aparato hacia abajo.

PIES AJUSTABLES

Gire los pies ajustables hasta nivelar la máquina. Los pies permiten nivelación en +/- 1 cm. Utilice un nivel de agua y la llave N°. 22.



⚠ El piso sobre el cual se coloca la máquina debe tener una base de hormigón. Debe estar limpio y seco, de lo contrario, la máquina puede deslizarse. Además, limpie la parte inferior de los pies ajustables.

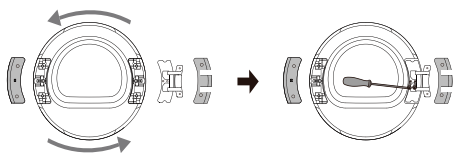
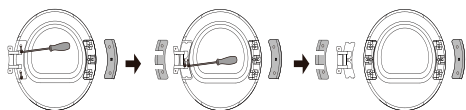
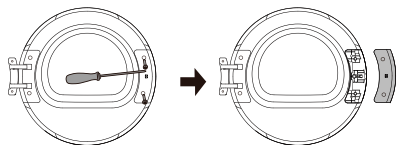
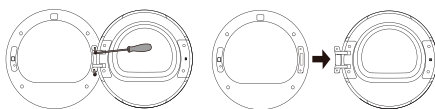
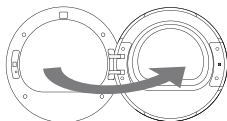
⚠ El aparato debe estar a nivel y estable sobre una base sólida.

⚠ Una máquina desnivelada puede causar vibración, deslizamiento y un funcionamiento ruidoso. La nivelación incorrecta de la máquina no está cubierta por la garantía.

⚠ Un ruido anómalo o fuerte puede aparecer durante el funcionamiento del aparato, en la mayoría de los casos como resultado de una instalación inadecuada.

CAMBIO DE DIRECCIÓN DE LA APERTURA DE LA PUERTA

Para cambiar la dirección de la apertura de la puerta, proceda de la siguiente manera.



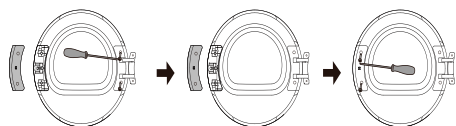
1 Abra la puerta por completo (el ejemplo es cambiar de la apertura izquierda hacia la apertura derecha).

2 Desatornille los dos tornillos de ajuste de la bisagra de la puerta con un destornillador de tornillos phillips (o una llave de tubo de 8 mm) para extraer la puerta.

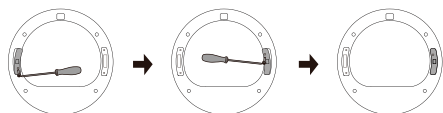
3 Desatornille los dos tornillos en la placa de cubierta del gancho de la puerta con un destornillador de tornillos phillips, y retire la placa de cubierta del gancho de puerta (incluido el gancho de puerta).

4 Desatornille los dos tornillos en la placa de cubierta de la bisagra, sáquelos de forma horizontal con suavidad, y extraiga los dos tornillos (tornillos de cabeza plana de acero inoxidable) sobre la placa de hierro armado. Presione el cuerpo de la puerta con una mano, agarre la bisagra con la otra mano y levántela con suavidad para extraer la bisagra del pin de posicionamiento. Si fuera necesario, utilice un destornillador de cabeza chata para sacarla.

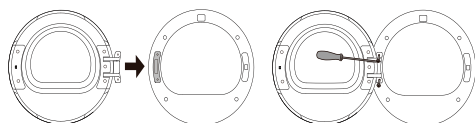
5 Gire el conjunto de bisagra 180°, instale el conjunto de bisagra sobre el tirante en el otro lado y presiónelo con firmeza, finalmente ajuste los dos tornillos en el medio.



- 6 Gire la placa de cubierta de la bisagra y la placa de cubierta del gancho de puerta 180°, respectivamente e instálela en el otro lado del marco interno, y ajuste los tornillos.



- 7 Retire el tornillo de bloqueo de puerta del conjunto frontal, tire hacia abajo el bloqueo de puerta de manera vertical con la mano, y gírelo 180° hacia el otro lado. Colóquelo en el orificio del conjunto frontal, tire hacia abajo para sujetarlo y ajuste los tornillos. De este modo finaliza la inversión del bloqueo de puerta.



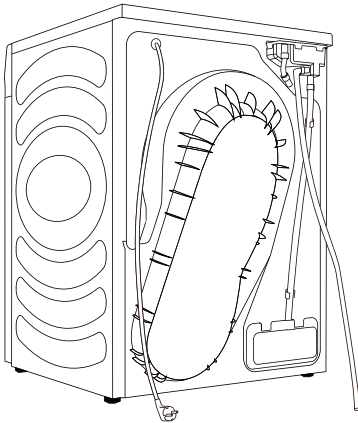
- 8 Finalmente, instale la bisagra de puerta en el conjunto frontal, ajuste los dos tornillos y cierre la puerta. La inversión de puerta (de apertura izquierda hacia apertura derecha) finalizó.

EVACUACIÓN DEL CONDENSADO

La humedad de la ropa se extrae en la unidad del condensado y se acumula en el tanque de condensado.

Durante el secado, la pantalla mostrará un aviso que indica que el tanque de agua del condensado está lleno y se debe vaciar.

Para evitar vaciar el tanque del condensado, coloque la manguera de descarga del condensado ubicada en la parte posterior del aparato directamente dentro del desagüe.



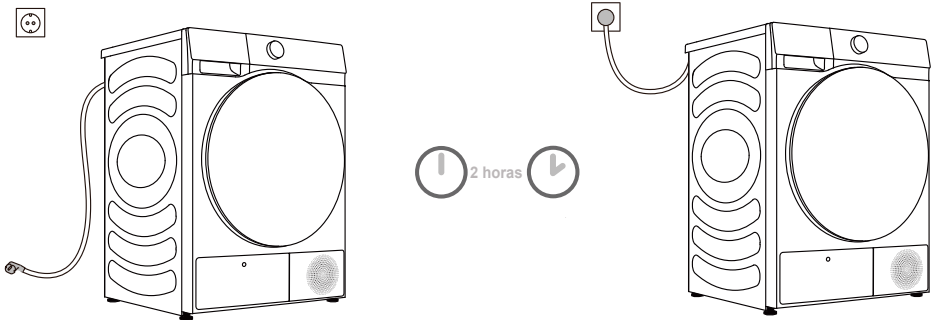
.....
1 Retire la manguera de descarga del aparato y cuéguela en la parte posterior.

.....
2 Conecte la manguera de los accesorios a la apertura plástica sobre la manguera de descarga.

⚠ Si decide colocar la manguera de evacuación del condensado en un desagüe, asegúrese de que la manguera esté ajustada de manera segura. Esto evitará el derrame de agua, lo que podría provocar un daño inesperado.

⚠ Siempre utilice las mangueras que se proporcionan con la secadora.

CONEXIÓN DEL SUMINISTRO DE AGUA



⚠ Después de la instalación, la secadora debe estar quieta durante dos horas antes de ser conectada a la red de energía eléctrica; esto permite que la secadora se estabilice.

Conecte la máquina a un tomacorriente a tierra, al cual se debe poder acceder con facilidad después de la instalación. El tomacorriente debe estar equipado con un contacto de tierra (en cumplimiento con las disposiciones pertinentes).

Consulte la placa de características para conocer la información básica sobre su aparato (vea el capítulo "DESCRIPCIÓN DEL APARATO/Información técnica").

⚠ Se recomienda el uso de protección contra sobretensión para proteger el aparato contra rayos.

⚠ La máquina no puede ser conectada a la fuente de alimentación mediante el uso de un cable de extensión.

⚡ No conecte la máquina a un tomacorriente destinado a una carga pequeña.

⚡ La reparación y el mantenimiento de la máquina debe ser asignada a expertos capacitados.

⚡ Un cable de alimentación dañado solo puede ser reemplazado por una persona autorizada por el fabricante.

MOVIMIENTO Y TRANSPORTE DESPUÉS DE LA INSTALACIÓN

Después de cada ciclo de secado, puede quedar agua de condensación en la secadora. Encienda la secadora y elija uno de los programas y permita que el aparato funcione durante aproximadamente medio minuto. Esto bombeará el agua restante y evitará que se dañe la secadora durante el transporte. Si la secadora no se puede transportar en posición vertical, inclínela hacia el lado izquierdo.

⚠ Después del transporte, la máquina se debe dejar quieta durante al menos dos horas antes de ser conectada a la red de energía eléctrica. El aparato debe ser instalado y conectado por un técnico capacitado.

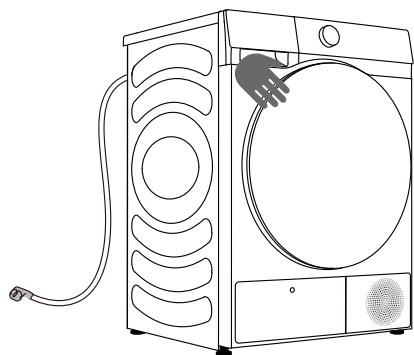
⚠ Si el aparato no se transportó de acuerdo con las instrucciones, la secadora se debe dejar quieta durante al menos 24 horas antes de ser reconectada a la red de energía eléctrica. De no ser así, esto puede provocar un fallo de la bomba de calor, lo que no estará cubierto por la garantía. Sea cuidadoso de no dañar el sistema de refrigeración (vea el capítulo "INSTALACIÓN Y CONEXIÓN/Colocación de la secadora").

⚠ Lea las instrucciones de uso cuidadosamente antes de conectar el aparato. El daño que surja de una conexión incorrecta o del uso incorrecto de la máquina no estará cubierto por la garantía.

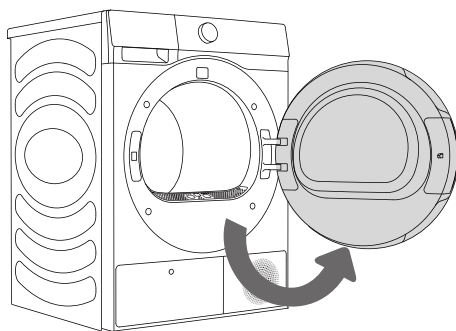
ANTES DEL PRIMER USO

Asegúrese de que la secadora esté desconectada de la red de energía eléctrica; abra la puerta tirando del lado izquierdo de la puerta hacia usted (figuras 1 y 2).

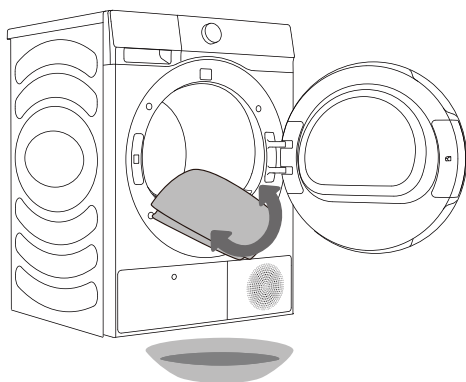
Limpie el tambor con un paño suave y húmedo (figura 3).



1



2











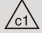

















3

⚠ No use solventes o agentes de limpieza que pudieran dañar la máquina (observe las recomendaciones y advertencias que proporcionan los fabricantes de agentes de limpieza).

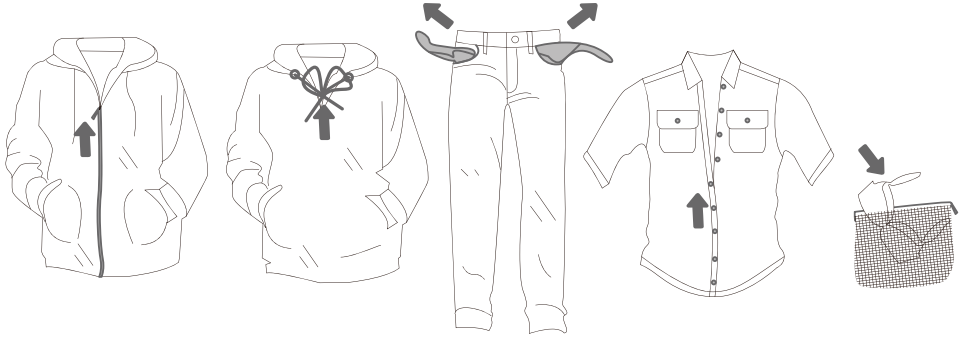
PROCESO DE SECADO, PASO POR PASO (1-5)

PASO 1: PRESTE ATENCIÓN A LAS ETIQUETAS SOBRE LAS PRENDAS

Lavado normal; prendas delicadas	Temperatura de lavado máx. 95°C  	Temperatura de lavado máx. 60°C  	Temperatura de lavado máx. 40°C  	Temperatura de lavado máx. 30°C  	Lavado a mano únicamente 	No lave 
Blanqueamiento	Blanqueamiento en agua fría 			No se permite el blanqueamiento 		
Limpieza en seco	Limpieza en seco con todos los agentes 	Solvente de petróleo R11, R113 	Limpieza en seco en querosén, alcohol puro, y R113 	No se permite limpieza en seco 		
Planchado	Planchado en caliente, máx. 200°C 	Planchado en caliente, máx. 150°C 	Planchado en caliente, máx. 110°C 	No se permite planchado 		
Secado	Secar en plano (colocar sobre una superficie plana) 	Escurrir  Secar colgado 	Alta temperatura  Baja temperatura 	No secar en secadora 		

PASO 2: PREPARACIÓN DEL PROCESO DE SECADO DE LA ROPA

1. Clasifique la ropa por tipo y espesor de la fibra (vea la TABLA DE PROGRAMAS).
2. Cierre los botones y cierres, ate las cintas y de vuelta los bolsillos de adentro hacia afuera.
3. Coloque las prendas delicadas y los pequeños elementos en una bolsa para ropa sucia de red.
(La bolsa para ropa sucia especial está disponible como un accesorio opcional).



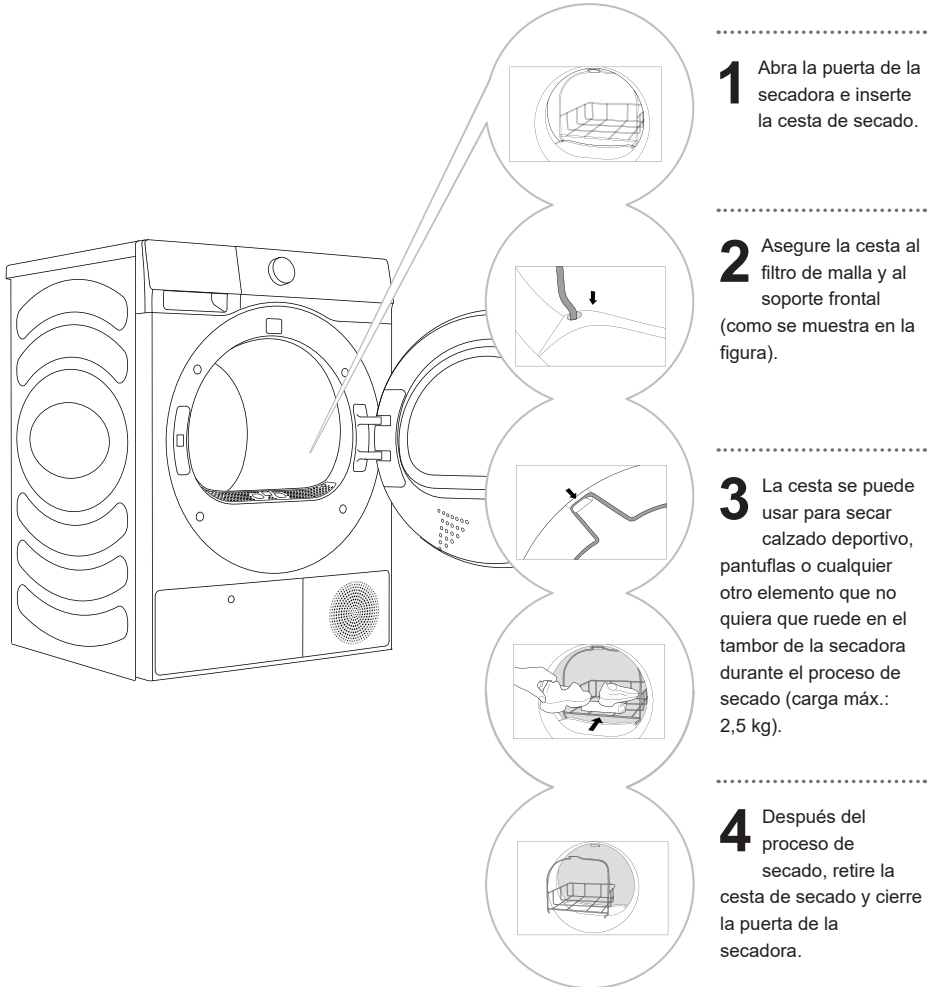
No se recomienda el secado de prendas particularmente delicadas que se puedan deformar. Los siguientes tipos de ropa no se pueden secar en una secadora ya que esto puede causar que las prendas se deformen:

- prendas de cuero y otros productos de cuero;
- prendas que son enceradas o tratadas de forma delicada;
- prendas que en su mayor parte contengan madera, plástico o metal;
- prendas con lentejuelas;
- prendas con partes metálicas que se pueden oxidar.

SECADO EN UNA CESTA

⚠ Antes del primer ciclo de secado, retire la cesta y todo el embalaje del tambor.

La ropa solo se puede secar en la cesta cuando se usa el programa de secado programado. (La cesta está disponible como un accesorio opcional en el centro de servicios).



Solo seque calzados deportivos o pantuflas limpios que hayan sido escurridos para evitar que gotee agua.

A medida que el tambor gira, la cesta de ropa estará quieta. Por lo tanto, asegúrese de que los elementos en la cesta no estén en contacto con el tambor, ya que esto podría provocar un daño a las prendas y a la secadora.

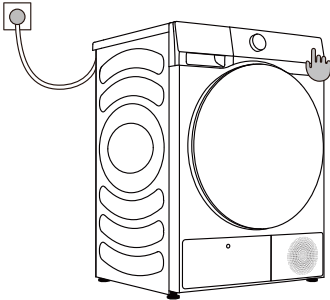
ENCENDIDO

Conecte la secadora a la fuente de alimentación.

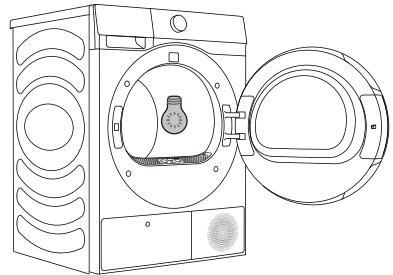
Presione (1) el botón de ENCENDIDO/APAGADO para encender la secadora (figura 1).

En algunos modelos, la luz en el tambor de la secadora se enciende también (figura 2). (La luz en el tambor de la secadora no es adecuada para ningún otro uso).

💡 La luz en el tambor de la secadora solo puede ser reemplazada por el fabricante, un técnico de mantenimiento o una persona autorizada.



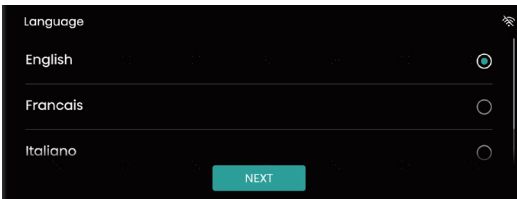
1



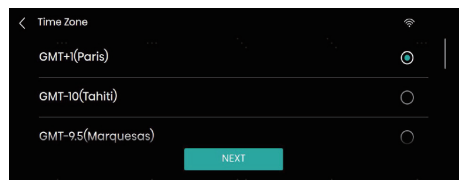
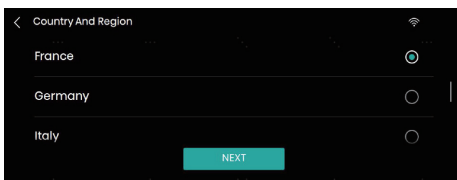
2

Antes del primer uso, configure las preferencias de Idioma, País y Región, Zona horaria y Acuerdo del usuario, en función del inicio de navegación y las necesidades reales del usuario. (El requisito de eficiencia de energía varía con el país y la región. Si el país/región seleccionado no coincide con la realidad, el grado de eficiencia de energía y los datos serán diferentes.)

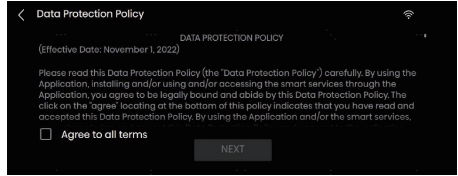
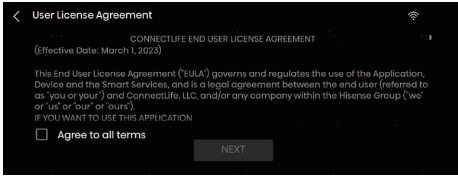
1. Configure el idioma



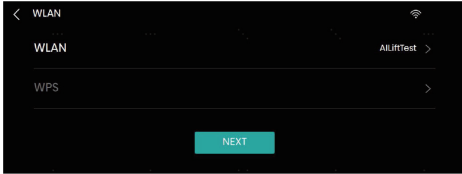
2. Seleccione la zona horaria



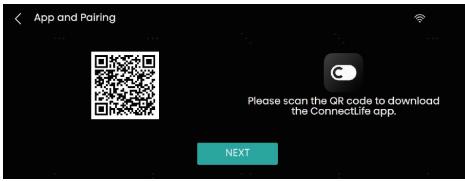
3. Licencia de usuario



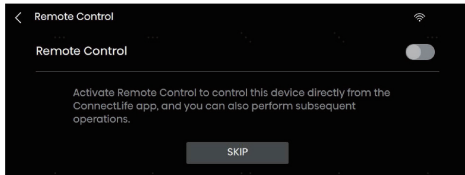
4. WLAN



5. APP y emparejamiento



6. Control remoto



PANEL DE CONTROL

Esta máquina tiene control táctil + perilla. Los programas se pueden seleccionar tocando la pantalla o girando la perilla. Los botones de Encendido e Inicio/Pausa se pueden operar a través del tacto. Toque la zona resaltada para acceder a la configuración del parámetro del programa.



Ícono	Nombre	Descripción
	Botón de encendido	Para encender/apagar la lavadora.
	Botón de Inicio/Pausa	Para iniciar/suspender un programa.
	Atrás	Vuelve a la interfaz anterior.
	Configuración	Accede a las opciones de configuración para establecer WLAN, Iluminación Interior, Silenciar, Configuración, etc.
	WLAN	Ícono de WLAN de la lavadora.
	Ícono de bloqueo para niños	Después de iniciar un programa, todas las operaciones salvo el botón de Encendido se bloquearán si se activa el bloqueo para niños .
	Ícono de lavado y secado	Para un control combinado de la lavadora y la secadora en la misma red doméstica.
	Informe inteligente	Toque este ícono para mostrar el clima local, el consumo de energía total y otros datos.
	Ícono de Favorito	Toque este ícono para agregar el programa actual a sus favoritos.
	Ícono de finalización diferida	Toque este ícono para activar la función de Finalización diferida y acceder a la pantalla de configuración de la finalización diferida.

ENCENDIDO

Cambie entre "APAGADO" y "En espera". En el estado de apagado, todas las pantallas y salidas se desconectarán, y no se admitirá la puesta en marcha remota. Presione el botón de encendido, la pantalla se encenderá y la secadora accederá al modo en espera.

Cuando la secadora está el modo en espera, o después de que la pantalla muestra la interfaz de fin de programa, presione de forma prolongada el botón Encendido durante 3 s para acceder al estado de apagado.

En el modo en espera, o en la interfaz de fin de programa o en la interfaz de recordatorio para reintentar Lavado y Secado, si no se realiza una operación en 10 min, la lavadora se apagará automáticamente.

INICIAR/PAUSA

Presione esta tecla para iniciar/pausar el programa.

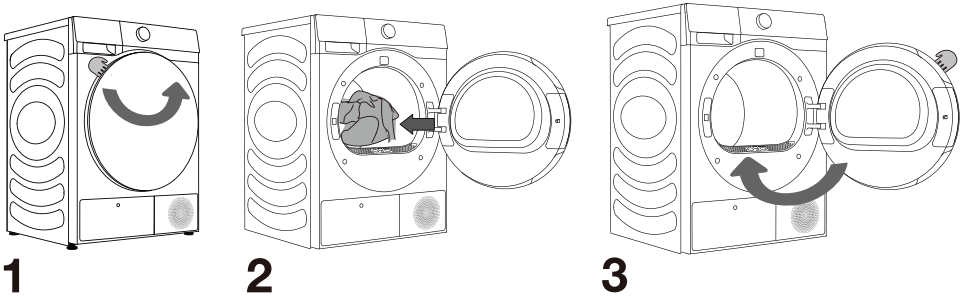
Después de iniciar un programa, o cuando se selecciona el estado de pausa, la configuración no se puede cambiar. Para cambiar el programa o una función durante el funcionamiento, presione el botón Atrás para volver y finalizar el programa actual, o presione de forma prolongada el botón de encendido durante 3 s para apagar el aparato, y reiniciarlo para restablecer el programa o la función.


CARGA DE LA SECADORA

Abra la puerta del tambor tirando de la manija hacia usted (figura 1).


Coloque la ropa sucia en el tambor (después de asegurarse de que el tambor está vacío) (figura 2).

Cierre la puerta (figura 3).



 Coloque la ropa lavada en la secadora después de que haya sido escurrida o centrifugada (velocidad de centrifugado recomendada: 800 rpm).

¡No sobrecargue el tambor! Vea la TABLA DE PROGRAMAS y observe las recomendaciones en la placa de características. Si el tambor de la secadora está sobrecargado, la ropa se arrugará más y el secado será desparejo.

 Cuando se secan elementos más grandes (ropa de cama, toallas, etc.), aflójelos e insérteles en el tambor.

PASO 3: ELECCIÓN DEL PROGRAMA DE SECADO

Elija el programa girando la perilla del selector de programas o tocando la pantalla táctil (en función del tipo de ropa y el nivel de secado deseado). Vea la tabla de programas.

TABLA DE PROGRAMAS

Programa	Tipo de ropa	Modo de finalización		
		Capacidad nominal (kg)	A tiempo	Secado manual
Algodón	Este programa es adecuado para las prendas de algodón más gruesas, no delicadas. Se secarán por completo después de que finalice el programa de secado.	10	√	
Sintético	Este programa es adecuado para sintéticos.	5	√	
Delicado	Este programa es adecuado para las prendas muy delicadas hechas de fibra sintética, que pueden estar ligeramente húmedas después de que finaliza el programa de secado. Se recomienda una bolsa de ropa sucia especial.	1	√	
Toallas	Este programa es adecuado para elementos no delicados (toallas, ropa de cocina...). Después de que finaliza el programa de secado, estarán secos y listos para ser guardadas en el armario.	4	√	
Ropa de Cama	Este programa es adecuado para elementos más grandes. Después de que finaliza el programa, estarán completamente secos. La rotación del tambor ajustada evitaría que la ropa se enrede.	2,5	√	
Edredón	Este programa es adecuado para los elementos textiles con relleno o acolchados con plumas (almohadas, edredones, chaquetas, etc.). Seque los elementos más grandes de forma separada, y utilice el programa de "Secado Extra" o de "Secado Temp.", si fuera necesario.	2	√	
Ropa Deportiva	Este programa es adecuado para la ropa de películas y ropa deportiva hechas de materiales mixtos y telas transpirables.	2	√	
Ropa de Bebé	Este programa es adecuado para la ropa de bebé. La ropa estará completamente seca.	2	√	
Anti-Alergias	Este programa se utiliza para eliminar alérgenos como por ej., ácaros.	2	√	
Rápido 30'	Este programa se utiliza para el secado rápido de ropa liviana.	1	√	
Camisas	Este programa es adecuado para camisas y tops. La rotación del tambor ajustada evitaría que la ropa se arrugue.	2	√	
Vaquero	Este programa es adecuado para jeans y ropa que destiñe con facilidad.	3	√	
Power 79'	Este programa es adecuado para el secado de ropa liviana o sintéticos.	4	√	
Súper secado IA	Este programa es adecuado para secar ropa con mezcla de algodón y ropa que no necesita planchado.	5	√	
Ion Refresh	Cuando se habilita este programa, el calentador se apagará. Este programa es adecuado para refrescar la ropa mediante el agregado de aire ionizado.	/		√
Lana	Este programa es adecuado para suavizar o esponjar la ropa de lana y seda, la cual se debe secar completamente de acuerdo con las instrucciones del fabricante.	/		√
Secar C/Cesto	Para usar este programa, coloque los elementos lavados (como por ej., pequeños juguetes con relleno, zapatillas deportivas, etc.) en la rejilla para su secado.	/		√
Secado Temp.	Este programa es adecuado para la ropa no delicada que está ligeramente húmeda y se debe secar por completo. En este programa, la humedad restante no se detecta con facilidad. Si la ropa todavía está húmeda después de que finaliza el programa, repita el programa; si la ropa está demasiado seca y, por lo tanto, arrugada y áspera al tacto, esto indica que el tiempo de secado que se seleccionó fue demasiado largo.	/		√
Secado Caliente	Este programa es adecuado para secar los elementos diarios que se pueden secar, como por ej., toallas de baño, batas, toallas, pequeños artículos y ropa húmeda.	/		√
Aire Fresco	Este programa es adecuado para las telas que deben ser refrescadas mediante aire fresco, el tambor de la secadora no se calentará.	/		√

* Programa de prueba de eficiencia de energía: Secado de algodón+armario.

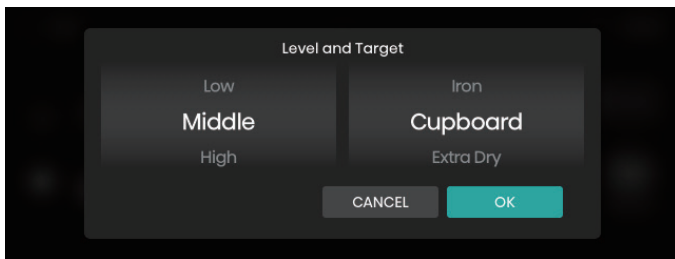
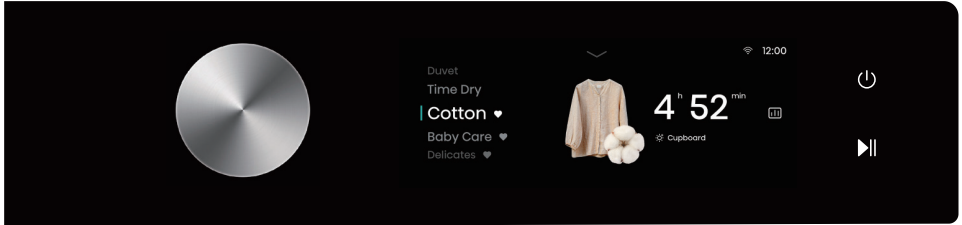
* Estos programas tienen la función de inversión especialmente para una carga grande.

Si su ropa no se seca al nivel de sequedad deseado, utilice las funciones adicionales o utilice un programa más adecuado.

PASO 4: SELECCIÓN DE AJUSTES Y FUNCIONES ADICIONALES

La configuración de la mayoría de los programas es ajustable: Deslice hacia arriba o hacia abajo en el área de visualización del programa en el lado izquierdo de la pantalla para seleccionar el programa que quiere; toque el área de visualización del parámetro en los parámetros derechos, presione la tecla Iniciar para comenzar a ejecutar el programa seleccionado.

Toque el tiempo del programa seleccionado para cambiar la configuración de Nivel y objetivo, y para establecer las funciones adicionales como por ej., Anti-Arrugas, Secado nocturno y Vapor. Las funciones adicionales que se pueden seleccionar varían con el programa.

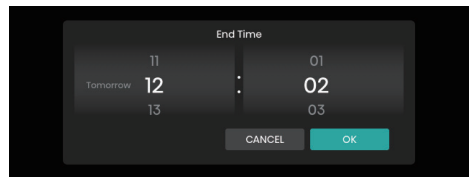
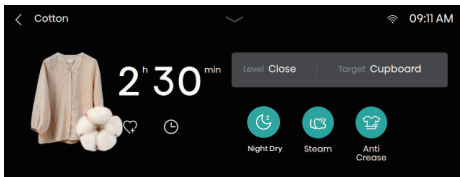


Nivel y objetivo de secado

Toque el área de visualización del parámetro para acceder a la interfaz de Configuración del parámetro.

El lado izquierdo es para configurar el nivel, hay tres opciones: Bajo, medio, alto (no seleccionable para algunos programas). Los usuarios pueden seleccionar un nivel de secado apropiado en función de la cantidad y el material de la ropa.

El lado derecho es para configurar el objetivo, hay tres opciones: "Seco plancha" (seco y planchado), "Seco armario" (seco y uso) y "Secado Extra" (seco y guardar).



Funciones adicionales

Lista de funciones que se pueden agregar antes de que se inicie un programa. Haga clic en el ícono de función correspondiente; cuando el ícono se ilumina, esto indica que se selecciona la función correspondiente.

Anti-Arrugas

Si la ropa no se puede retirar a tiempo después del secado, se puede seleccionar la función "Anti-Arrugas". El tambor girará de manera intermitente para evitar que la ropa se arrugue. Presione algún botón o abra la puerta de la máquina para salir del modo Anti-Arrugas. Si no se realiza ninguna operación, el programa finalizará automáticamente después de la duración máxima predeterminada de 12 horas.

Vapor

Se utiliza para evitar que una pequeña cantidad de ropa se arrugue (el efecto antiarrugas se reducirá significativamente cuando se seca una gran cantidad de ropa).

Secado nocturno

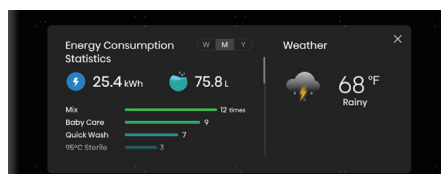
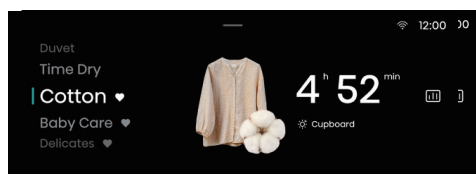
Se utiliza para reducir el ruido del secado y es adecuado para el secado durante el horario nocturno.

Secado suave

Camisas, Sintético y Delicado, estos tres programas pueden elegir esta función antes del inicio, y la secadora funcionará a una temperatura relativamente baja, con lo que se logra cuidado de secado.

Atrás

Presione este botón para volver a la interfaz de selección del programa. Este botón se puede usar si quiere abandonar la configuración de los parámetros relevantes y finalizar el programa actual.



Informe inteligente de ropa sucia

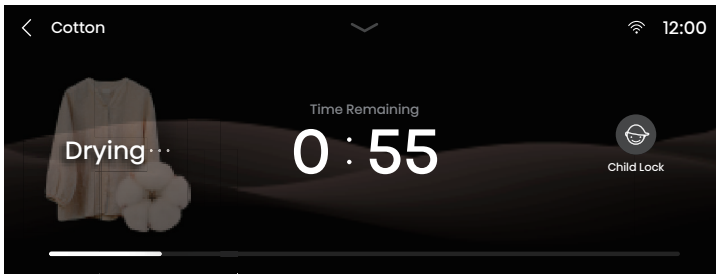
Cuando se conecta la red, toque este icono para acceder a la interfaz de Informe inteligente de ropa sucia, donde se visualiza información como por ej., consumo de energía y clima.

Fav.

Presione este icono para agregar el programa actual a Favoritos, y los programas favoritos aparecerán en la parte superior de la lista de programas.

Final. Dif.

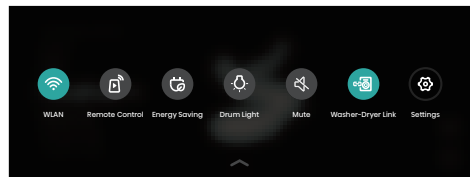
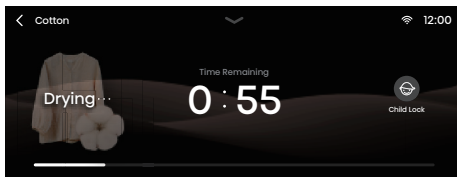
1. El tiempo de reserva es el tiempo final, que se puede establecer cuando la máquina está en espera;
2. Después de la reserva, si el usuario cambia el programa o establece parámetros o funciones, la reserva se cancelará automáticamente;
3. Cuando la reserva está en progreso, la pantalla mostrará "En progreso" y el tiempo final; después de iniciar el programa de lavado, se visualizará el tiempo restante;
4. El tiempo de reserva debe ser más largo que el tiempo de ejecución del programa, y el tiempo máximo no debe exceder 24 horas.



Bloqueo Infantil

Esta es una función de seguridad. Para habilitar esta función, presione el ícono de Bloqueo infantil. Cuando el ícono se ilumina, esto indica que la función de Bloqueo infantil está habilitada. Toque el ícono de Bloqueo infantil durante 3 s para desbloquear esta función.

- Cuando se configura el Bloqueo infantil, todos los botones de función salvo el botón de encendido se deshabilitarán.
- Si ocurre un fallo de alimentación o el dispositivo se apaga cuando la función de Bloqueo infantil está ACTIVADA, esta función se desactivará. El Bloqueo infantil se desbloqueará automáticamente después de que haya finalizado el programa.



Opciones de configuración:

Después de tocar el ícono de Configuración, aparecerá una lista desplegable de opciones de configuración, para configurar WLAN, Control remoto, Ahorro de Energía, Iluminación Interior, Silencio, Lavado y secado, Ajustes.

WLAN

Esta función se puede usar para activar/desactivar WLAN. Después de conectar correctamente la lavadora a WLAN, ésta se puede controlar mediante la aplicación en su teléfono móvil.

Control remoto

Esta función se puede usar para controlar remotamente la máquina a través de la aplicación.

Ahorro de Energía

Esta función se puede usar para establecer la hora en la que la pantalla accede al modo de Ahorro de energía, y el tiempo en que la Iluminación Interior permanecerá encendida.

Iluminación Interior

Esta función se puede usar para encender/apagar la Iluminación Interior de forma manual.

Cuando la máquina está en espera, cuando se suspende un programa, o cuando finaliza el lavado, la Iluminación Interior se encenderá automáticamente.

Silenciar

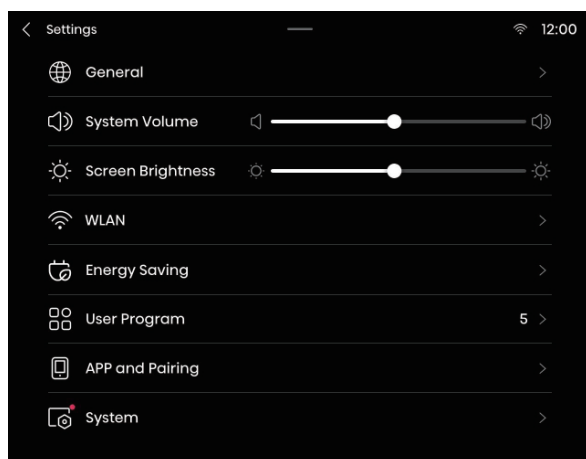
Esta opción se puede usar para activar/desactivar el tono de aviso de la máquina. Cuando se desactiva, todos los sonidos de la máquina, salvo el tono de alarma, se deshabilitarán.

DESCRIPCIÓN DE LAVADO Y SECADO

Esta función puede realizar una interconexión inteligente entre la lavadora y la secadora. Antes de su uso, tanto la lavadora como la secadora deben estar conectadas a la misma WLAN, o vinculada con la misma cuenta en la aplicación. Cuando se habilita esta función en la lavadora, la secadora emparejará automáticamente el programa correspondiente y empezará el precalentamiento 15 min antes de que finalice el lavado en la lavadora. (El precalentamiento es una característica opcional, la secadora debe habilitar la función de "control remoto" para asegurar un precalentamiento correcto). Transfiera directamente la ropa centrifugada desde la lavadora al tambor de la secadora, y se inicia el ciclo sin ningún procedimiento de selección manual, lo cual ahorra tiempo y es eficiente. Esta función no está disponible para algunos programas.

Configuración

Presione este icono para acceder a la interfaz de Configuración, donde puede establecer General, Volumen del sistema, Brillo de la pantalla, WLAN, Ahorro de energía, Programa de Usuario, Aplicación y emparejamiento, Sistema.



Nombre	Descripción de la función
General	Establece el idioma, la fecha y la unidad de temperatura.
Volumen del sistema	Establece el volumen del sistema.
Brillo de la pantalla	Establece el brillo de la pantalla.
WLAN	Configura la conexión de red.
Ahorro de Energía	Activa el ahorro de energía.
Programa de Usuario	Los usuarios pueden establecer el número de programas que se muestran en la página de Inicio.
APP y emparejamiento	Vista del código QR para descargar la aplicación y el enlace.
Sistema	Activa la actualización del sistema y restaura los ajustes a fábrica.

TABLA DE FUNCIONES

	PROGRAMA	OBJETIVO DE SECADO	ANTI-ARRUGAS	SECADO SUAVE	SECADO NOCTURNO	VAPOR	ILUMINACIÓN INTERIOR	Final. Dif.	CONFIGURACIÓN DEL NIVEL DE SECADO	NIVEL DE SECADO PREDETERMINADO
FINALIZACIÓN INTELIGENTE	Secado IA	●	●	—	—	—	●	●	●	BAJO
	Anti-Alergias	●	●	—	—	—	●	●	●	BAJO
	Ropa de Cama	●	●	—	●	—	●	●	●	BAJO
	Ropa de Bebé	●	●	—	—	—	●	●	—	ALTO
	Ropa Deportiva	●	●	—	—	●	●	●	●	BAJO
	Camisas	●	●	●	—	●	●	●	●	BAJO
	Algodón	●	●	—	●	●	●	●	●	BAJO
	Sintético	●	●	●	●	●	●	●	●	BAJO
	Delicado	●	●	●	—	—	●	●	●	BAJO
	Rápido 30'	—	●	—	—	—	●	●	—	BAJO
	Power speed 79'	—	●	—	—	—	●	●	—	BAJO
	Toallas	●	●	—	●	—	●	●	●	BAJO
	Vaquero	●	●	—	—	●	●	●	●	BAJO
Edredón	●	●	—	—	—	●	●	—	ALTO	
SECADO TEMP.	Ion Refresh	—	●	—	—	—	●	●	—	—
	Secar C/Cesto	—	●	—	—	—	●	●	—	—
	Lana	—	●	—	—	—	●	●	—	—
	Secado Temp.	—	●	—	—	—	●	●	—	—
	Secado Caliente	—	●	—	—	—	●	●	—	—
	Aire Fresco	—	●	—	—	—	●	●	—	—

Nota: "—" indica que esta función no es opcional; "●" indica que esta función es opcional o que está disponible.

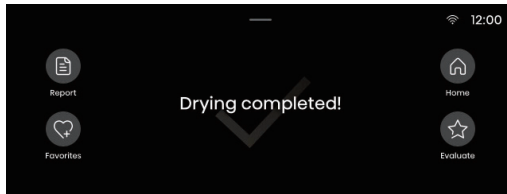
Nota: Cuando se agrega la función de Vapor, la capacidad nominal máxima cambia a 3 camisas en el programa Camisas, y hasta 1 kg en otros programas.

PASO 5: VISUALIZACIÓN Y FINALIZACIÓN DEL PROGRAMA

Durante el funcionamiento del programa, la pantalla mostrará información como por ej., el tiempo restante.

El tiempo restante que se visualiza puede diferir del tiempo de ejecución real. El tiempo de secado real se ajustará automáticamente sobre la base de factores como el tipo y la cantidad de ropa, el nivel de secado y la temperatura ambiente.

Cuando finalice el programa, el aparato emitirá un tono de aviso; la pantalla mostrará la interfaz de finalización; presione o presione de forma prolongada el botón de encendido durante 3 s para apagar el aparato. Si no se realiza una operación dentro de 10 min, la secadora se apagará automáticamente.



Informe:

Haga clic para ver el consumo de energía y el tiempo que utilizó este secado.

Favorito:

Haga clic para agregar el programa y la configuración de los parámetros de la función de este secado a sus favoritos. El programa agregado aparecerá en la parte superior de la lista de programas, de modo que se puede seleccionar con prioridad en el siguiente uso.

Inicio:

Haga clic para volver a la página de inicio

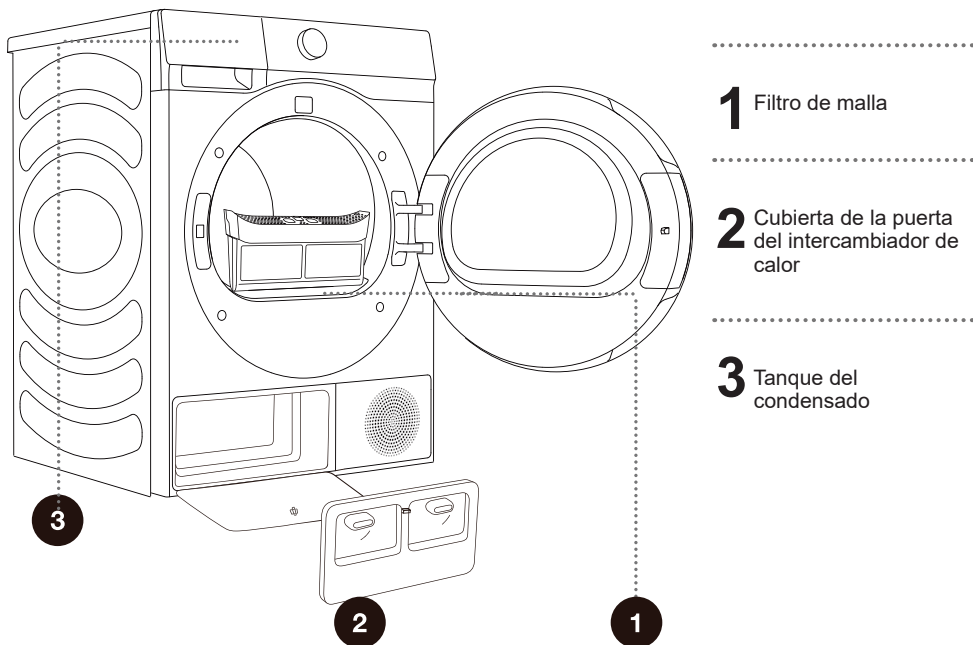
Evaluar:

El usuario puede evaluar el nivel de estrellas de este secado para ayudarnos a mejorar continuamente.

MANTENIMIENTO Y LIMPIEZA

⚠ Antes de limpiar, desconecte la máquina de la fuente de alimentación.

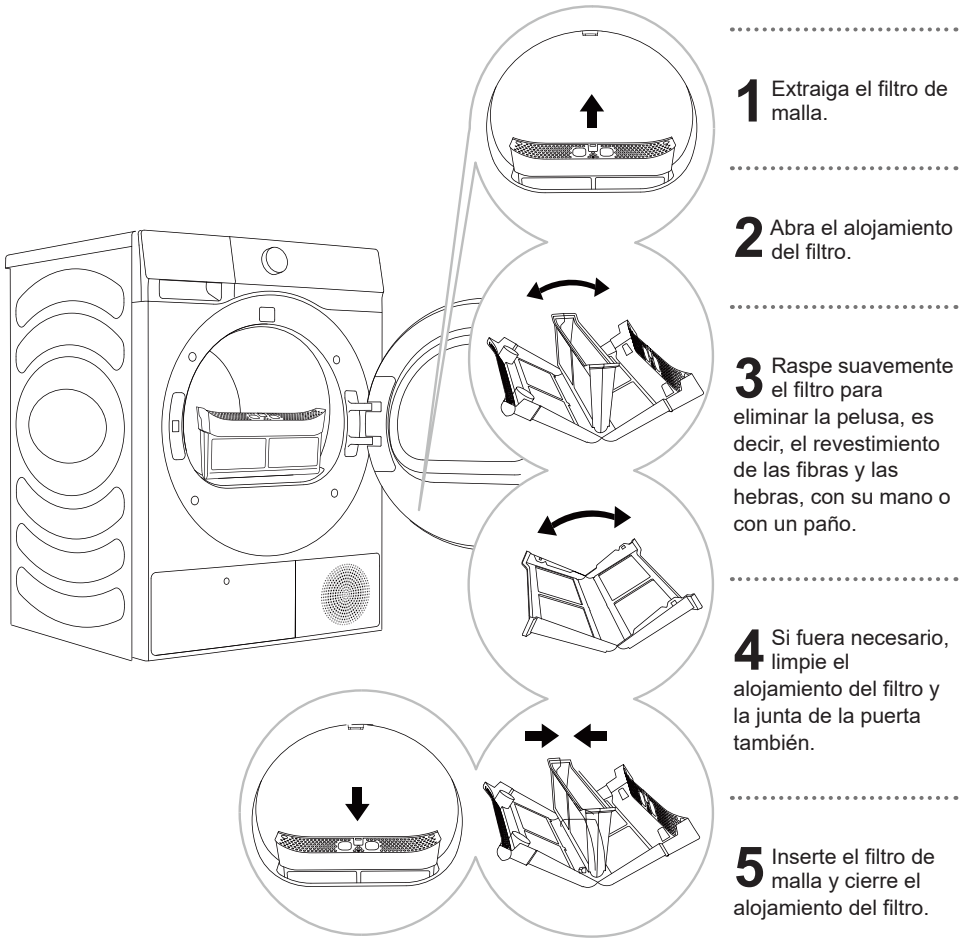
La secadora está equipada con un **sistema de filtro** que consiste en varios filtros que evitan que las impurezas ingresen al sistema intercambiador de calor.



⚠ Nunca opere el aparato sin los filtros en su lugar o con los filtros dañados, ya que las fibras acumuladas de las telas podrían causar un mal funcionamiento o un fallo de la secadora.

LIMPIEZA DEL FILTRO DE MALLA EN LA PUERTA

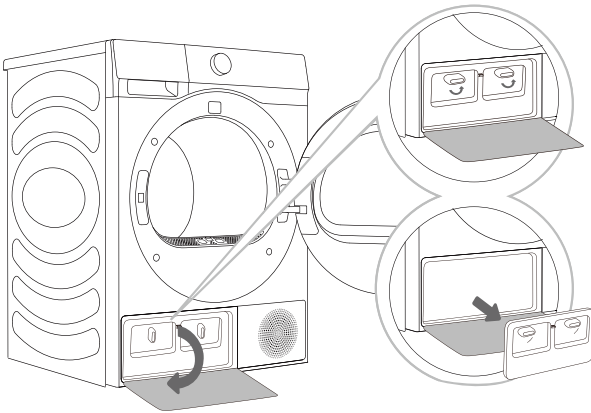
☞ Limpie el filtro de malla después de cada ciclo de secado.



☞ Asegúrese de no apretarse los dedos con la cubierta del filtro.

LIMPIEZA DEL FILTRO DE BOMBA DE CALOR

⚠ Durante la limpieza puede ocurrir un derrame de agua. Por lo tanto, se recomienda colocar un paño absorbente en el piso.



- 1** Presione el broche de la cubierta de la puerta del intercambiador de calor en la izquierda inferior para abrir la cubierta de la puerta.
- 2** Gire la perilla de bloqueo de la cubierta para desbloquear la posición.
- 3** Después del uso durante un periodo de tiempo, si hay polvo en el intercambiador de calor, retire el polvo con las herramientas. No toque el intercambiador de calor directamente con sus manos para evitar lesiones.
- 4** Instale la cubierta de la puerta interna a la posición original, bloquee la perilla y cierre la cubierta de la puerta del intercambiador de calor.

⚠ Inserte el filtro del intercambiador de calor en el alojamiento y cierre la cubierta limpia (empújelo hacia la máquina y gire la perilla de bloqueo hasta que se cierre en el lugar).

LIMPIEZA DEL INTERCAMBIADOR DE CALOR

⚠ No toque las piezas metálicas internas del intercambiador de calor con las manos desnudas. Preste atención porque existe el riesgo de cortarse. Use guantes de protección apropiados cuando limpia el intercambiador de calor.

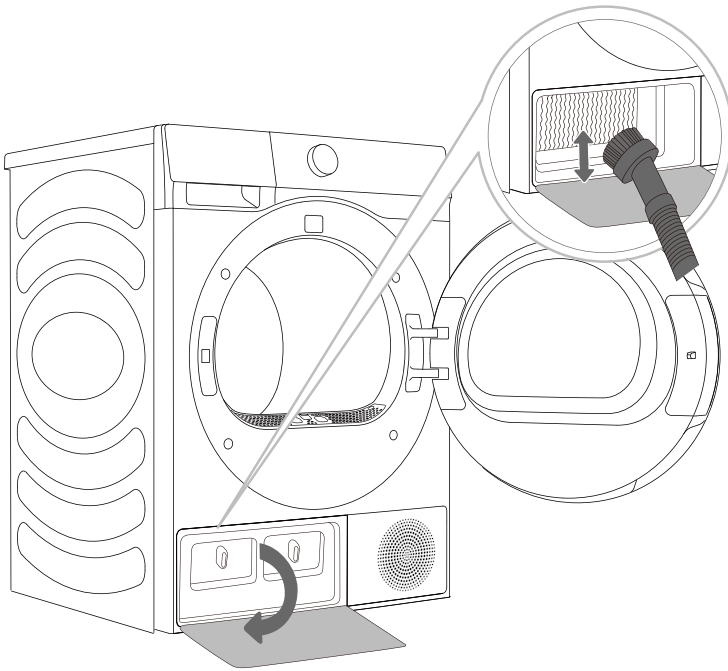
⚠ La limpieza incorrecta de las aletas metálicas del intercambiador de calor puede dañar la secadora de manera permanente. No presione sobre las aletas metálicas con objetos duros como por ej., la aspiradora.

El polvo y la suciedad en las aletas metálicas del intercambiador de calor se pueden limpiar con herramientas como una aspiradora, un cepillo suave, etc.

Puede acceder al intercambiador de calor cuando se extrae el filtro de bomba de calor como se describe en la sección "Limpieza del filtro de bomba de calor".

Mueva suavemente el cepillo sobre las aletas metálicas únicamente en la dirección de arriba hacia abajo. Demasiada presión puede dañar o doblar las aletas metálicas.

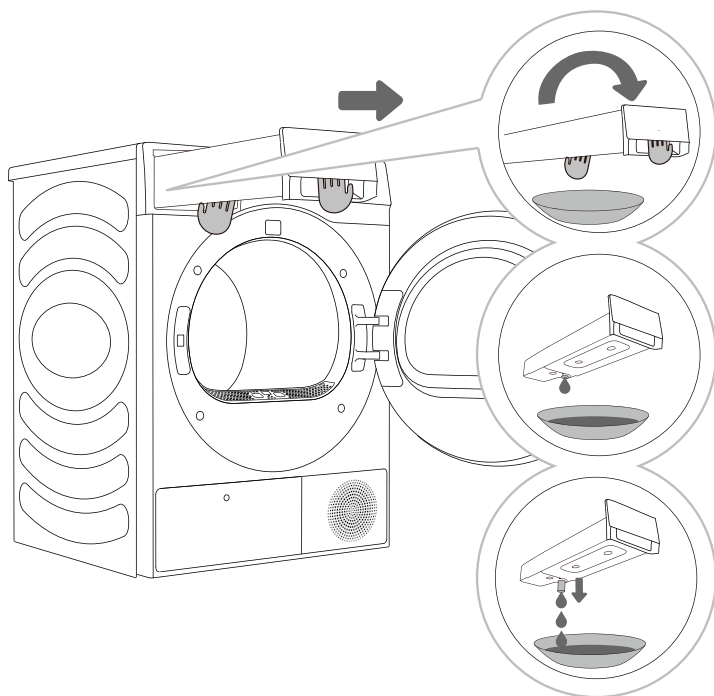
☼ Limpie el intercambiador de calor una vez después de cada veinte ciclos de secado.



VACIAR EL TANQUE DEL CONDENSADO

☼ Vacíe el tanque del condensado después de cada ciclo de secado.

Si el tanque del condensado está lleno, el programa de secado se pausará automáticamente. La pantalla mostrará un aviso que indica que el tanque de agua del condensado está lleno y se debe vaciar.



1 Extraiga el tanque del condensado de la secadora (use ambas manos como se muestra en la figura).

2,3 Vacíe el tanque del condensado. Extraiga la boquilla en la apertura para vaciar con facilidad. Reemplace el tanque del condensado.

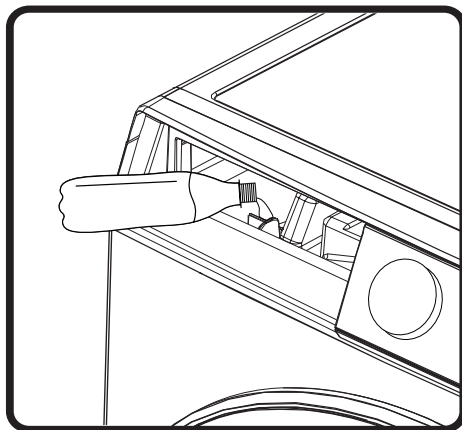
☼ El agua del tanque del condensado no es potable.

⚠ Nunca agregue productos químicos o fragancias al tanque del condensado.

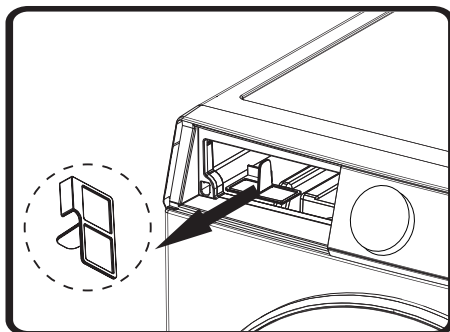
No es necesario vaciar el tanque del condensado si la manguera de desagüe está conectada directamente a un desagüe (vea el capítulo "INSTALACIÓN Y CONEXIÓN/Evacuación del condensado").

AGREGADO DE AGUA PARA LA FUNCIÓN DE VAPOR Y LIMPIEZA DE LA MALLA DEL FILTRO

La función de Vapor se puede seleccionar en algunos programas. Es necesario garantizar que el agua en el tanque de agua sea lo suficientemente adecuada para formar vapor. Para el primer uso, agregue agua purificada (aprox. 500 ml). Si la pantalla muestra un aviso que indica falta de agua durante el uso, utilice un recipiente para agregar agua purificada (aprox. 500 ml) de acuerdo con los pasos operativos que se mencionan a continuación



La malla del filtro del tanque de agua podría estar bloqueada por impurezas después de un uso prolongado; se sugiere limpiarla una vez al mes. Sostenga sus dedos para apretar y extraer la malla del filtro del tanque de agua inferior; después de lavar la malla del filtro vuelva a instalarla de manera apropiada.



LIMPIEZA DE LA SECADORA

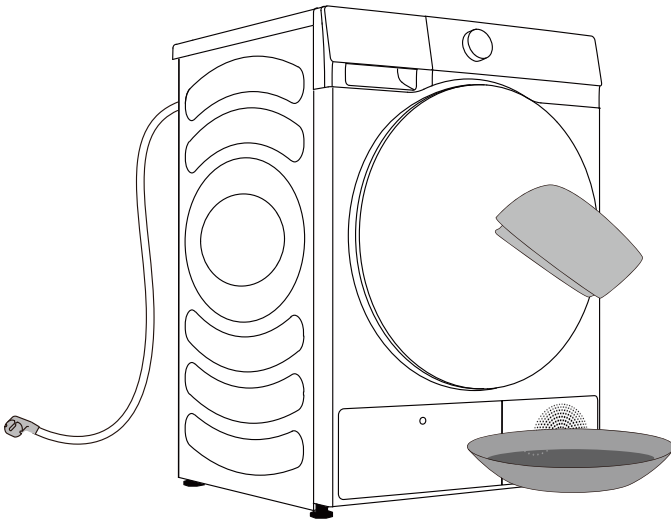
⚠ Antes de limpiar, desconecte la máquina de la fuente de alimentación.

Limpie el exterior de la secadora con un paño suave húmedo.

⚠ No use solventes o agentes de limpieza que pudieran dañar la máquina (observe las recomendaciones y advertencias que proporcionan los fabricantes de agentes de limpieza).

Seque todas las piezas con un paño suave hasta que estén bien secas.

❄ ¡No limpie la máquina con demasiada cantidad de agua!



SOLUCIÓN DE PROBLEMAS

¿QUÉ HACER...?

Factores externos (por ej., la red de electricidad) pueden causar varios errores (vea TABLA DE SOLUCIÓN DE PROBLEMAS). En este caso:

- Apague la máquina y espere unos segundos.
- Encienda el aparato y repita el programa de secado.
- La mayoría de los errores durante el funcionamiento pueden ser resueltos por el usuario (consulte la TABLA DE SOLUCIÓN DE PROBLEMAS).
- Si el error persiste, llame al centro de servicios autorizado.
- Las reparaciones solo pueden ser llevadas a cabo por parte de un técnico autorizado.
- La reparación o cualquier reclamo de garantía que surja de una conexión incorrecta o del uso incorrecto de la máquina no estará cubierto por la garantía. En estos casos, los gastos de reparación serán a cargo del usuario.

⚡ La garantía no cubre los errores o fallas que surjan de factores externos (caída de rayos, fallas de la red de electricidad, desastres naturales, etc.).

SOLUCIÓN DE PROBLEMAS Y CÓDIGOS DE ERROR

Síntoma	Solución recomendada
La secadora no puede arrancar.	<ul style="list-style-type: none"> ◇ Compruebe la conexión de alimentación. ◇ Confirme si la tecla "Inicio/pausa" está presionada. ◇ Confirme que la puerta está cerrada de manera correcta. ◇ El fusible está fundido, se disparó el disyuntor, u ocurrió un fallo de alimentación.
La secadora no funciona.	<ul style="list-style-type: none"> ◇ Compruebe si la configuración del programa es correcta. ◇ Confirme que hay ropa en el tambor.
Tiempo de secado excesivo.	<ul style="list-style-type: none"> ◇ Compruebe si la configuración del programa es correcta. ◇ Confirme si hay demasiada cantidad de ropa enmarañada en grupos. ◇ Compruebe si el filtro está limpio. ◇ Hay una etapa de enfriamiento después del secado en algunos programas.
Efecto de secado bajo.	<ul style="list-style-type: none"> ◇ Confirme que se ha centrifugado la ropa en el proceso de lavado. ◇ Compruebe si la configuración del programa es correcta. ◇ Confirme si no hay demasiada ropa. ◇ La carga no se clasificó de manera apropiada. Si hay ropa que no es fácil de secar mezclada con ropa que es fácil de secar. ◇ Carga grande de telas pesadas. ◇ Compruebe si el filtro está limpio.
El tiempo restante en la pantalla se detiene o salta.	<ul style="list-style-type: none"> ◇ El tiempo restante puede cambiar según el tipo de ropa, la carga, el nivel de humedad y la temperatura ambiente, lo cual es un fenómeno normal.
La ropa está arrugada.	<ul style="list-style-type: none"> ◇ La ropa se secó durante mucho tiempo. Intente con un tiempo de secado más corto. ◇ La ropa se dejó en el aparato demasiado tiempo después de que finalizó el ciclo.

Síntoma	Solución recomendada
<p>La secadora es demasiado ruidosa.</p>	<ul style="list-style-type: none"> ◇ Busque monedas, botones flojos, uñas y otros objetos y extráigalos de inmediato. ◇ Compruebe el filtro de pelusas. Extraiga los elementos atascados en el interior. ◇ Asegúrese de que la secadora esté a nivel y estable sobre el piso. ◇ La secadora puede zumbiar debido al movimiento del aire a través del tambor y el ventilador. Esto es normal.
<p>La ropa se encoge.</p>	<ul style="list-style-type: none"> ◇ Las instrucciones de cuidado de las prendas no se están siguiendo. Utilice una temperatura baja o una configuración sin calentamiento.
<p>Queda pelusa en la ropa.</p>	<ul style="list-style-type: none"> ◇ El filtro de pelusa no se ha limpiado correctamente. ◇ La ropa no se ha clasificado de manera apropiada. ◇ Algunas telas tienen más pelusa y se deben secar de forma separada de las telas a las que se le unen pelusas con facilidad. ◇ Se dejaron en los bolsillos tejido, papel, etc.
<p>El aparato tiene olor.</p>	<ul style="list-style-type: none"> ◇ El olor puede ser causado por material de goma que se usa en el aparato. El olor desaparecerá después de usar el aparato varias veces. ◇ Cuando lave la ropa, use el detergente que recomienda el fabricante. Si usa detergente en exceso, el detergente no disuelto puede acumularse en la ropa y causar olor. ◇ Puede quedar olor en la ropa si la ropa se dejó en la secadora/lavadora después del secado/lavado. Descargue la ropa enseguida al final del ciclo de secado o lavado. ◇ Compruebe si puede oler el mismo olor en su lavadora. De ser así, limpie la lavadora consultando el manual del usuario de la lavadora. ◇ Siempre mantenga el filtro de pelusas limpio. Si quedaron residuos en el filtro de pelusas, puede causar olor. Además, seque el filtro de pelusas completamente después de la limpieza.
<p>El aparato se encendió y comenzó directamente después del fallo de alimentación, pero no funciona.</p>	<ul style="list-style-type: none"> ◇ Cuando se pausa el programa, no se puede cambiar la configuración. Para cambiar el programa o la función durante el funcionamiento, o iniciar el programa después de que se perdió la alimentación durante el funcionamiento, seleccione el programa y la función requerida e inicie el programa.

Síntoma	Solución recomendada
<p>La pantalla de la secadora muestra el tiempo de ejecución diferente de la duración real del programa.</p>	<ul style="list-style-type: none"> ◇ Para los programas que se detienen automáticamente cuando la ropa está seca, la duración del secado que se visualiza se calcula en función del entorno estándar, la humedad de la ropa, la masa y el tipo de carga. El tiempo de secado se ajusta automáticamente en caso de que haya algún cambio en las condiciones. La diferencia entre el tiempo real y el tiempo de visualización es normal, lo que asegura un mejor efecto de secado.

Código	Interpretación	Solución recomendada
F50/F51	Sensor anómalo	<ul style="list-style-type: none"> ◇ Póngase en contacto con el servicio de posventa.
F22	Visualización anómala del tablero de control del motor y el tablero de alimentación	<ul style="list-style-type: none"> ◇ Presione ENCENDIDO durante 3 segundos, y presione el botón de "Inicio/Pausa" nuevamente. ◇ Si el error persiste, póngase en contacto con el servicio de posventa.
F21	Panel de visualización y tablero de encendido anómalos.	<ul style="list-style-type: none"> ◇ Presione ENCENDIDO durante 3 segundos, y presione el botón de "Inicio/Pausa" nuevamente. ◇ Si el error persiste, póngase en contacto con el servicio de posventa.

SERVICIO

Antes de llamar a un técnico de servicio

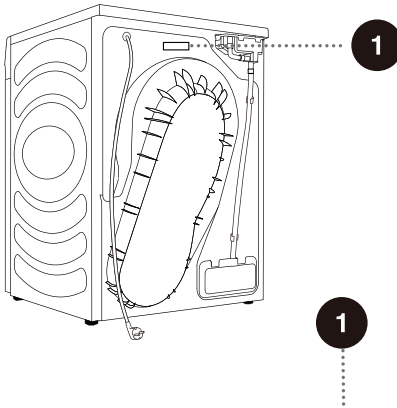
Cuando contacte un centro de servicios, proporcione la información de su lavadora (1).

Cuando contacte un centro de servicios, proporcione la información de su secadora (1).

El tipo, código/ID, modelo y número de serie se indican en la parte posterior de la secadora.

⚠ Utilice únicamente repuestos aprobados por el fabricante para la reparación.

⚠ La reparación o cualquier reclamo de garantía que surja de una conexión incorrecta o del uso incorrecto de la máquina no estará cubierto por la garantía.



Hisense Dryer
DH7S107B*
220-240V~ 50Hz IPX4
Dryer Capacity: 10kg
Input Power: 550W
Refrigerant:R290(135g)



Marca comercial	Hisense
Modelo	DH7S107BB
Capacidad nominal (kg)	10
Secadora con conducto de aire / condensado	condensado
Clasificación de eficiencia de energía	A+ + +
Consumo de energía anual ponderado (kWh) ⁽¹⁾	198
Secadora automática/no automática	Automática
Consumo de energía del programa de algodón estándar a carga completa (kWh)	1,64
Consumo de energía del programa de algodón estándar a carga parcial (kWh)	0,89
Consumo de energía en modo apagado (W)	0,48
Consumo de energía en modo en espera (W)	0,96
Duración del modo en espera (min) ⁽²⁾	10
Programa de secado estándar ⁽³⁾	☐ algodón
Duración del programa ponderada del "programa de algodón estándar a carga completa y parcial" (min)	156
Duración del "programa de algodón estándar a carga completa" (min)	205
Duración del "programa de algodón estándar a carga parcial" (min)	119
Clasificación de eficiencia de condensación en un escala de G (mínima eficiencia) hasta A (máxima eficiencia)	A
Eficiencia de condensación promedio del "programa de algodón estándar a carga completa" como porcentaje	91
Eficiencia de condensación promedio del "programa de algodón estándar a carga parcial" como porcentaje	91
Eficiencia de condensación ponderada para el "programa de algodón estándar a carga completa y parcial" como porcentaje.	91
Nivel de potencia del sonido (dB) ⁽⁴⁾	62
Instalación integrada	NO

- (1) Se basa en 160 ciclos de secado del programa de algodón estándar a carga completa y parcial, y los modos de consumo de baja energía. El consumo de energía real por ciclo depende de la manera en que se use el aparato.
- (2) Si la secadora doméstica está equipada con un sistema de gestión de alimentación.
- (3) El "programa de algodón estándar" a carga completa y parcial es el programa de secado estándar que se utiliza para producir la etiqueta de clasificación y la microficha. Este programa es adecuado para secar ropa de algodón normalmente húmeda y es el programa más eficiente en términos de consumo de energía para ropa de algodón.
- (4) Para el programa de algodón estándar a carga completa.

TABLA DE PROGRAMAS

La tabla indica el consumo de energía y la duración del secado de un lote de prueba de ropa con varias cargas que van a través del centrifugado a varias velocidades, en cumplimiento de la EN 61121.

Los siguientes requisitos aplican a los programas que se especifican a continuación.

Temperatura del aire de entrada	Temperatura ambiente
Humedad del aire de entrada	50-60%
Temperatura de secado	Normal

Programa	Cantidad	Centrifugado	Consumo del programa, aproximadamente (kWh)*	Duración del programa, aproximadamente (h:min)*
Secado IA	⊖	1000	1,05	2:20
	⊖	1400	0,78	1:50
	⊖	1400	0,51	1:10
Anti-Alergias	⊖	1200	0,96	2:02
Ropa de Cama	⊖	1400	1,02	2:05
	⊖	1400	0,58	1:20
Ropa de Bebé	⊖	1000	0,72	1:48
Camisas	⊖	1000	0,34	0:50
Algodón	⊖	1000	1,78	3:48
	⊖	1200	0,98	2:10
	⊖	1200	0,70	1:45
Sintético	⊖	1000	0,65	1:45
	⊖	1000	0,46	1:10
Delicado	⊖	1000	0,48	1:15
Rápido 30'	⊖	1400	0,15	0:30
Ropa Deportiva	⊖	1000	0,64	1:35
Toallas	⊖	1000	1,15	2:25
	⊖	1400	0,70	1:45
	⊖	1400	0,51	1:10
Vaquero	⊖	1400	0,79	1:55
Edredón	⊖	1400	1,68	1:40
Power speed 79'	⊖	1200	0,58	1:19

- ⊖ carga completa
- ⊖ Carga parcial
- ⊖ Pequeña carga

* Debido a las desviaciones en términos de tipo y cantidad de ropa, centrifugado, fuente de alimentación, temperatura y humedad, la duración del programa y el consumo de energía, que se miden al final, pueden diferir de los mencionados en la tabla.

RECOMENDACIONES Y USO ECONÓMICO

La forma mas eficiente de ahorro de energía en el secado es secar la cantidad recomendada de ropa en cada lote (vea la TABLA DE PROGRAMAS)

No se recomienda secar con este aparato las prendas hechas de telas particularmente delicadas que se puedan deformar.

No es necesario el uso de suavizante en el ciclo de lavado ya que la ropa queda suave después del secado en la secadora. El tiempo de secado será más corto y el consumo de energía será más bajo si las prendas están escurridas o centrifugadas por completo antes del secado. Al seleccionar el programa de secado apropiado, evitará problemas como secado en exceso, encogimiento de la tela o dificultad para planchar.

La limpieza regular de los filtros dará lugar a un tiempo de secado óptimo y a un consumo de energía mínimo.

Cuando seca cantidades más pequeñas de ropa o una única prenda, el sensor puede no detectar el nivel real de humedad en la ropa. En estos casos, se recomienda secarla con el programa de secado programado.

ELIMINACIÓN

El **embalaje** está hecho de materiales respetuosos con el ambiente que se pueden reciclar, eliminar o destruir sin riesgos para el ambiente. Con este fin, los materiales de embalaje se etiquetan de manera apropiada.



El **símbolo** en el producto o en su embalaje indica que este producto no debe ser tratado como desecho doméstico. Lleve el producto a su centro de reciclado local para equipos eléctricos y electrónicos de desecho.

Cuando **se desecha** el aparato al final de su vida útil, extraiga todos los cables de alimentación, y destruya el pasador y el interruptor de la puerta para evitar que la puerta se bloquee a fin de garantizar la seguridad de los niños.

La **eliminación** correcta del producto ayudará a evitar efectos negativos en el ambiente y en la salud de las personas, lo que podría ocurrir en caso de una eliminación inadecuada del producto. Para conocer información detallada sobre la eliminación de desechos, póngase en contacto con el organismo municipal relevante a cargo de la gestión de desechos, o con su centro de eliminación de desechos, o con el lugar donde compró el producto.

Conexión de su aparato a la aplicación **ConnectLife**

1. **ConnectLife**

ConnectLife es una plataforma doméstica inteligente que conecta a las personas, los dispositivos y los servicios. La aplicación **ConnectLife** incluye servicios digitales avanzados y soluciones fáciles que permiten a los usuarios monitorear y controlar los aparatos, recibir notificaciones desde un teléfono inteligente, y actualizar el software (las características admitidas varían en función de su aparato y su región/país).

Para conectar su dispositivo inteligente, necesita una red WiFi doméstica y un teléfono inteligente con la aplicación **ConnectLife**.



Para descargar la aplicación **ConnectLife**, escanee el código QR o busque **ConnectLife** en su tienda de aplicaciones favorita.

1. Instale la aplicación **ConnectLife** y cree una cuenta.
2. En la aplicación **ConnectLife**, vaya al menú "+" y seleccione el tipo de dispositivo apropiado. Escanee el código QR/SN (lo puede encontrar en la placa de características del aparato; además, puede acceder al código AUID/SN de forma manual).
3. La aplicación lo guía a lo largo de todo el proceso de conexión de su aparato a su teléfono inteligente.
4. Después de una conexión correcta, el aparato se puede operar de manera remota mediante la aplicación móvil.

¿Tiene más preguntas? Visítenos en www.connectlife.io o póngase en contacto con nosotros en hello@connectlife.io.

2. **WLAN**

2.1 **Habilitación de WLAN en el aparato**

Haga clic en el botón "**WLAN**" en la esquina superior derecha del menú desplegable para habilitar o deshabilitar la función de WiFi.

2.2 **Configuración de la conexión**

Para la primera puesta en marcha: siga el inicio para completar los Ajustes del dispositivo y la vinculación de la cuenta de la aplicación.

Si no puede finalizar la configuración y vinculación de WLAN, puede iniciar de la siguiente manera:

- 1) Haga clic en el botón "**Configuración**" en la esquina superior derecha del menú desplegable para acceder a los "**Configuración**", y vaya a los ajustes de "**WLAN**" para configurar la WLAN;
- 2) Haga clic en el botón "**WLAN**" en la esquina superior derecha del menú desplegable para acceder a la "**WLAN**" directamente.

2.3 Emparejamiento

Haga clic en el botón "**Configuración**" en la esquina superior derecha del menú desplegable para acceder a la página de "**Configuración**".

- 1) Haga clic en "**APP y emparejamiento**" para acceder a la página de emparejamiento.
- 2) Haga clic en "**Vincular una nueva cuenta**" para iniciar el proceso de emparejamiento para un usuario nuevo.
- 3) Haga clic en "**Siguiente**" y surgirá el código QR dedicado para el emparejamiento del dispositivo.

2.4 Desemparejamiento

1) En el lado del aparato:

- A. Haga clic en el botón "**Configuración**" en la esquina superior derecha del menú desplegable para acceder a la página de "**Configuración**".
- B. Haga clic en "**APP y emparejamiento**" para acceder a la página de emparejamiento.
- C. Haga clic en "**Desvincular**" para desvincular la cuenta conectada.
- D. Marque las cuentas que quiere desvincular y haga clic en "**Desvincular**" para desconectar.

2) En el lado del teléfono inteligente:

- A. Seleccione y haga clic en el dispositivo que quiere desvincular en la página de "**Dispositivos**".
- B. Haga clic en "**Configuración**" para acceder a la página de Ajustes.
- C. Haga clic en "**Eliminar dispositivo**" para desvincular el dispositivo en la aplicación **ConnectLife**.

2.5 Inicio remoto

Haga clic en el botón "**Control remoto**" en la esquina superior derecha del menú desplegable para habilitar o deshabilitar esta función.

2.6 Actualización del sistema

Haga clic en el botón "**Configuración**" en la esquina superior derecha del menú desplegable para acceder a la página de "**Configuración**". Haga clic para abrir la página de "**Sistema**". Elija "**Actualización del sistema**", puede verificar si se ha lanzado una nueva versión o no.

Hisense

life reimagined