

Hisense

MANUAL DEL USUARIO

WFQY7014EVJM/WFQY7014EVJMS/WFQY7014EVJMT/WFQY7014EVJMB/
WFQY701418VJM/WFQY701418VJMS/WFQY701418VJMT/WFQY701418VJMB/
WFQY8014EVJM/WFQY8014EVJMS/WFQY8014EVJMT/WFQY8014EVJMB/
WFQY801418VJM/WFQY801418VJMS/WFQY801418VJMT/WFQY801418VJMB/
WFQY9014EVJM/WFQY9014EVJMS/WFQY9014EVJMT/WFQY9014EVJMB/
WFQY1014EVJM/WFQY1014EVJMS/WFQY1014EVJMT/WFQY1014EVJMB/

Hisense

Antes de poner en marcha la unidad, lea atentamente el manual y consérvelo para referencia futura.

INSTRUCCIONES DE USO

INFORMACIÓN DE SEGURIDAD

ANTES DE USAR LA LAVADORA

PRECAUCIONES Y RECOMENDACIONES

GENERALES

DESCRIPCIÓN DE LA LAVADORA

APERTURA DE EMERGENCIA DE LA

PUERTA

PREPARACIÓN DE LA COLADA

DETERGENTES Y ADITIVOS DESMONTAJE

DEL FILTRO

DESAGÜE DEL AGUA RESIDUAL CUIDADO

Y MANTENIMIENTO

GUIA DE LOCALIZACIÓN DE A VERÍAS

SERVICIO DE POSVENTA TRANSPORTE I

MANIPULACIÓN CONEXIONES ELÉCTRICAS

GUÍA DE INSTALACIÓN

GUÍA RÁPIDA DEL USUARIO

INFORMACIÓN DE SEGURIDAD

1. El fabricante se reserva el derecho a realizar las modificaciones en el producto que considere necesarias o útiles sin informar de ellas en estas instrucciones de uso.
2. Antes de utilizar su lavadora, lea detenidamente estas instrucciones y consérvelas para futuras consultas. Si las pierde accidentalmente, solicite una copia electrónica o física al servicio de atención al cliente.
3. Asegúrese de que la toma tenga una conexión a tierra segura y que la conexión a la fuente de agua sea fiable.
4. Este aparato no ha sido diseñado para que lo utilicen personas (incluidos niños) con capacidades físicas, sensoriales o mentales reducidas, o con falta de experiencia o conocimientos, a menos que estén supervisados o reciban instrucciones acerca del uso del aparato por parte de una persona responsable de su seguridad.
5. Este aparato puede ser utilizado por niños mayores de 8 años y por personas con capacidades físicas, sensoriales o mentales reducidas o falta de experiencia y conocimientos si están supervisados o han recibido instrucciones relativas al uso del aparato de forma segura y si comprenden los riesgos asociados. Los niños no deben jugar con el aparato. La limpieza y el mantenimiento no deben realizarlos los niños sin supervisión.
6. Los niños deben estar supervisados para garantizar que no jueguen con el aparato.
7. Si el cable de alimentación está dañado, debe sustituirlo el fabricante, su agente de mantenimiento o personal cualificado similar para evitar riesgos.
8. Se debe reutilizar una manguera nueva y no reutilizar la manguera antigua.

9. Para aparatos con aperturas de ventilación en la base, no debe haber alfombras que las obstruyan.
10. Los niños menores de 3 años deben estar alejados o bajo supervisión continua.
11. La presión de agua de entrada máxima permitida es de 1MPa para aparatos que deben conectarse a tuberías de agua. La presión de agua de entrada mínima permitida es de 0,1 MPa, si fuera necesario para que el aparato funcione correctamente.
12. La capacidad máxima de secado es de 7/8/9/10kg.
13. Solo para uso doméstico y privado.
14. Este aparato ha sido diseñado para usarse en aplicaciones domésticas y similares, como:
 - Zonas de cocina para personal en tiendas, oficinas y otros entornos laborales.
 - Fincas.;
 - Por parte de clientes en hoteles, moteles y otros entornos de tipo residencial
 - Entornos para huéspedes
 - Áreas para uso común en bloques o pisos, o en lavanderías.

ANTES DE USAR LA LAVADORA

1. Desembalaje e inspección

- Tras retirar el embalaje, asegúrese de que la lavadora no presenta ningún daño. Si tiene dudas, no use el electrodoméstico. Póngase en contacto con el servicio de pos venta o con el distribuidor local.
- Compruebe que no falta ningún accesorio ni pieza incluida en el suministro.
- Mantenga los materiales de embalaje (bolsas de plástico, piezas de poliestireno, etc) fuera del alcance de los niños, ya que dichos materiales son peligrosos.

2. Desmontaje de los tornillos de transporte

- La lavadora está montada con tornillos de transporte para evitar daños en el interior durante el transporte. Antes de usar la lavadora, deberá asegurarse de retirar dichos tornillos.
- Una vez retirados, tape lo orificios con los 4 tapones de plástico que se adjuntan.

3. Montaje de la lavadora

- Mueva el electrodoméstico sin levantarlo por la parte de arriba.
- Coloque el electrodoméstico sobre una superficie sólida y nivelada, preferiblemente en la esquina de una habitación.
- Asegúrese de que las cuatro patas tienen estabilidad y descansan sobre el suelo. A continuación, compruebe si la lavadora está bien nivelada (utilice un nivel).
- Asegúrese de que las aperturas de ventilación de la base de la lavadora (si el modelo dispone de ellas) no están obstruidas por una alfombra o cualquier otro elemento.

4. Toma de entrada de agua

- Conecte la manguera de la toma de entrada de agua conforme a la normativa de la empresa local de suministro de agua.
- Toma de entrada de agua. Según modelo:
 - Toma simple: solo para agua fría
 - Toma doble: agua caliente y fría
- Grifo de agua: conector roscado de 3/4"
- Presión del agua (presión de fluido): 100-1000 KPa (1-10 bar).
- Utilice únicamente una toma de entrada agua nueva para conectar la lavadora al suministro de agua. Las mangueras usadas no se deben reutilizar. Conviene eliminarlas.

5. Desagüe

- Conecte la manguera de desagüe al sifón o engánchela al borde de una pila mediante el codo que se suministra.
- Si se conecta la lavadora a un sistema de desagüe integrado, asegúrese de que este va equipado con un orificio de ventilación para evitar la entrada y el desagüe simultáneo de agua (efecto sifón).
- Acople la manguera de desagüe correctamente para evitar fugas durante el proceso de desagüe.

6. Conexiones eléctricas

- Las conexiones eléctricas deberá realizarlas un técnico cualificado, con arreglo a las instrucciones del fabricante y la normativa estándar en vigor sobre seguridad.
- Los datos relacionados con el voltaje, el consumo de electricidad y los requisitos de protección están en la parte de dentro de la puerta.
- El electrodoméstico debe conectarse a la red mediante un enchufe con toma de tierra según la normativa en vigor. La conexión de la lavadora a tierra se debe realizar porque así lo obliga la ley. El fabricante no asumirá ninguna responsabilidad ni ofrecerá ninguna garantía por daños a la propiedad o lesiones a personas o animales provocadas por el incumplimiento de las directrices expuestas anteriormente.
- No utilice prolongadores o multitomas. Asegúrese de que la capacidad del enchufe tiene suficiente potencia para suministrar corriente a la máquina durante el calentamiento.
- Antes de llevar a cabo cualquier operación de mantenimiento en la lavadora, desconéctela de la red de suministro eléctrico.
- Después del montaje, el acceso al enchufe principal o a la desconexión del mismo se debe asegurar en todo momento mediante un interruptor de dos polos.
- No ponga en marcha la lavadora si se han producido daños durante el transporte. Informe de ello a servicio de pos venta.
- El cambio del cable del enchufe solo lo puede efectuar el servicio de pos venta.
- El electrodoméstico es únicamente de uso doméstico para los usos indicados.

Dimensiones mínimas de la carcasa

Anchura: 615 mm

Altura: 855 mm

Profundidad: consulte el gráfica de programas

PRECAUCIONES Y RECOMENDACIONES GENERALES

Para obtener más información acerca del modelo, puede acceder la base de datos oficial de productos de la Unión Europea (UE EPREL) acerca de Etiquetado Energético. El identificador del modelo también se encuentra en la etiqueta energética facilitada con el producto.

1. Embalaje

- El material de embalaje es totalmente reciclable y está marcado con el símbolo de reciclaje ♻️ Respete la normativa local en vigor cuando elimine el material de embalaje.

2. Eliminación del material de embalaje y desguace de lavadoras usadas

- La lavadora está fabricada con materiales reutilizables. Se deberá eliminar conforme a la normativa local en vigor sobre eliminación de residuos.
- Antes de desguazarla, elimine los restos de detergente, rompa el gancho de la puerta y corte el cable de suministro para inutilizar la lavadora.



El electrodoméstico está marcado conforme a la Directiva Europea sobre residuos de aparatos eléctricos y electrónicos (WEEE por sus siglas en inglés). Al asegurarse de eliminar correctamente el producto, estará ayudando a evitar las posibles consecuencias negativas para el medio ambiente y la salud pública, que provocarían la eliminación indebida de este producto.

El símbolo que aparece en el producto indica que el electrodoméstico no se puede tratar como residuo doméstico. En lugar de ello, se debe llevar al punto limpio correspondiente para que se recicle el material eléctrico y electrónico. La eliminación se tendrá que llevar a cabo conforme a la normativa local en vigor sobre residuos. Para obtener información más detallada sobre el tratamiento, recuperación y reciclaje de este producto, póngase en contacto con el servicio de recogida de utensilios domésticos de su localidad o con la tienda donde adquirió el producto.

3. Ubicación e inmediaciones

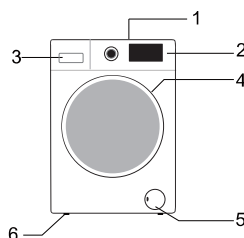
- La lavadora se deberá instalar en un recinto cerrado. Se recomienda no instalar el electrodoméstico en el cuarto de baño u otros lugares con aire húmedo.
- No almacene líquidos inflamables cerca del electrodoméstico.

4. Seguridad

- No deje el electrodoméstico enchufado cuando no se use. Nunca conecte o desconecte el enchufe en la toma de corriente con las manos mojadas.
- Cierre el grifo.
- Antes de limpiar o realizar una operación de mantenimiento apague la máquina o desconéctela de la red eléctrica.
- Limpie el exterior de la máquina con un paño húmedo. No emplee detergentes abrasivos.
- Nunca fuerce la puerta para abrirla ni la use como un escalón.

DESCRIPCIÓN DE LA LAVADORA

- 1 Parte superior
- 2 Panel de control
- 3 Dispensador de detergente
- 4 Puerta
- 6 Zócalo que tapa el acceso a la bomba
- 7 Patas regulables



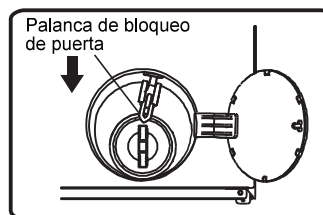
El diseño y la apariencia del panel de control dependerán del modelo.

APERTURA DE EMERGENCIA DE LA PUERTA

Si la puerta no puede abrirse debido a un corte eléctrico u otras circunstancias, puede utilizar la palanca de bloqueo de la puerta que está ubicada en la puerta de la bomba de drenaje para realizar una apertura de emergencia.

Nota:

- 1.No la manipule cuando la lavadora esté funcionando normalmente;
- 2.Antes de manipularla, asegúrese de que el tambor interno ha parado de girar, de que está a una temperatura baja y de que el nivel del agua es menor que el de la entrada para prendas. Si el nivel de agua es mayor que el de la entrada para prendas, drene el agua con el tubo de drenaje (si está disponible) o desenroscando lentamente el filtro.
- 3.Método de operación: Abra la cubierta de la puerta de la bomba de drenaje, empuje la palanca de bloqueo hacia abajo con la ayuda de una herramienta y podrá abrir la puerta (como se indica en la imagen).



ANTES DEL PRIMER CICLO DE LAVADO

Para eliminar cualquier resto de agua de las pruebas de fábrica, le recomendamos que ponga un ciclo de lavado corto sin ropa.

1. Abra el grifo.
2. Cierre la puerta.
3. Ponga un poco de detergente (unos 30 ml) dentro en el compartimento para detergente **(III)** del dispensador.
4. Seleccione e inicie un programa corto (consulte la guía de referencia rápida que se adjunta).

PREPARACIÓN DE LA COLADA

1. Clasifique la colada con arreglo a...

- **Símbolo de la etiqueta sobre cuidado del tipo de tejido**

Algodón, fibras mixtas, prendas delicadas/sintéticas, prendas de lavado a mano.

El ciclo de lavado de lana de esta lavadora ha sido probado y homologado por The Woolmark Company. Es apto para lavar prendas de la marca Wool que se puedan lavar a máquina, siempre que se proceda según las instrucciones de lavado de la etiqueta y las indicaciones del fabricante de esta máquina.

- **Color**

Separe las prendas blancas y de color. Lave por separado las prendas de color nuevas.

- **Carga**

Lave prendas de diferentes tallas en la misma carga para mejorar la eficacia de la colada y la distribución en el tambor.

- **Prendas delicadas**

Lave las prendas pequeñas (mallas de nailon, cinturones, etc) y prendas con cierres (como sujetadores) dentro de una bolsa de tela o una funda de almohada con cremallera. Quite siempre los aros de las cortinas o lave las cortinas con los ganchos dentro de una bolsa de algodón.

2. Vacíe todos los bolsillos


Las monedas y otros objetos olvidados en los bolsillos pueden dañar la colada y los componentes de la lavadora.

3. Cierres

Las cremalleras y botones o ganchos y los cinturones sueltos o cintas se deben sujetar juntos.

- **Eliminación de manchas**

Las manchas de sangre, leche, huevo, etc. se eliminan generalmente con el en la fase de automática del programa (enzyme phase).

- Para eliminar manchas de vino, café, té, hierba y fruta añada quitamanchas al compartimento para detergente  del dispensador.

- Trate en profundidad las zonas muy sucias aplicando quitamanchas si fuera necesario.

Tintes

- Utilice únicamente tintes aptos para lavadora.
- Siga las instrucciones del fabricante.
- Los tintes pueden manchar las piezas de plástico y goma de la lavadora.

Carga de la colada

- 1 Abra la puerta.
- 2 Cargue las prendas de una en una de manera que queden sueltas, sin sobrecargar el tambor. Fijese en los tamaños de la carga que indicados en la guía de referencia rápida.

Nota Si sobrecarga la máquina el resultado será una colada mal lavada y arrugada.

- 3 Cierre la puerta.

DETERGENTES Y ADITIVOS

Utilice siempre detergente concentrado con poca espuma para lavadoras

de carga frontal.

La elección del detergente dependerá del:

- tipo de tejido (algodón, prendas sintéticas, prendas delicadas, lana).
Nota Use únicamente detergentes específicos para lana
- color
- temperatura de lavado
- nivel y tipo de suciedad

Observaciones:

Los residuos blanquecinos en las prendas de color se deben a los compuestos insolubles de algunos tipos de detergente en polvo sin fosfatos. Si ocurriese esto, frote o cepille la prenda o use detergentes líquidos. Utilice solo detergentes y aditivos producidos específicamente para lavadoras domésticas. Cuando use descalcificadores, tintes o lejías para el prelavado, asegúrese de que son adecuados para uso en lavadoras domésticas. Los descalcificadores contienen productos que podrían dañar la lavadora. No use disolventes (trementina, bencina). No lave a máquina tejidos que hayan sido tratados con disolventes o líquidos inflamables.

Dosificación

Use las dosis recomendadas en la etiqueta del detergente. Estas dependen del:

- nivel y tipo de suciedad
- tamaño de la colada
- siga las instrucciones del fabricante del detergente para la carga completa.
- media carga: 3/4 de la cantidad usada para la carga completa;
- carga mínima (1 kg aproximadamente): 1/2 de la cantidad usada para la carga completa;
- la dureza del agua de su zona (solicite información a la empresa de suministro de agua). El agua blanda necesita menos cantidad de detergente que el agua dura.

Notas:

El exceso de detergente puede provocar demasiada espuma, lo que reducirá la eficacia de la colada. Si la máquina detecta demasiada espuma, no podrá centrifugar.

El defecto de detergente puede provocar una colada sucia y también calcifica el sistema del calentador, el tambor y las mangueras.

Dónde se vierte el detergente y los aditivos

El cajón del detergente tiene tres compartimentos (figura "A")



A

Compartimento de prelavado 

- Detergente para el prelavado / remojo

Compartimento de colada principal 

- Detergente para la colada principal
- Quitamanchas
- Descalcificador de agua (dureza de agua Clase 4)

Compartimento del suavizante 

- Suavizante de prendas

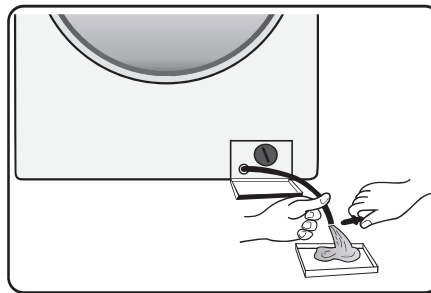
Notas:

- Conserve los detergentes y aditivos en un lugar seguro y fresco, lejos del alcance de los niños.
- Los detergentes líquidos se pueden usar para programas con prelavado. Sin embargo, en este caso se deberá usar detergente en polvo para la colada principal.
- No use detergentes en polvo cuando active la función “Start Delay” (inicio con retraso) (si está disponible en esta lavadora).
- Para evitar problemas de abastecimiento cuando use detergente concentrado en polvo o líquido, use la bola o bolsa que se suministra con el detergente y colóquela directamente dentro del tambor.
- Cuando use descalcificadores, tintes o lejías para el prelavado, asegúrese de que son adecuados para uso en lavadoras domésticas. Los descalcificadores contienen compuestos que pueden dañar algunas piezas de la lavadora.
- No use ningún tipo de disolvente en la lavadora (trementina, bencina).

DESAGÜE DEL AGUA RESIDUAL(según el modelo)

Antes de vaciar el agua residual, apague el electrodoméstico y desconéctelo de la red eléctrica. Desmante el zócalo. Coloque un recipiente debajo.

1. Retirar el tubo de drenaje de emergencia para la máquina.
2. Poner el extremo del tubo de drenaje de emergencia en el recipiente.
3. Girar el tapón del tubo de drenaje de emergencia para liberación, luego lo retira.
4. Hasta que las aguas se hayan evacuado completamente.
5. Tapar adecuadamente el tapón del tubo de drenaje de emergencia.
6. Inyectar las aguas por 1 litro en la caja de detergente, verifica si la junta entre el tubo de drenaje de emergencia y el tapón del tubo tenga fugas de agua.
7. Poner el tubo de drenaje de emergencia en la posición original.



CUIDADO Y MANTENIMIENTO

Exterior del electrodoméstico y panel de control

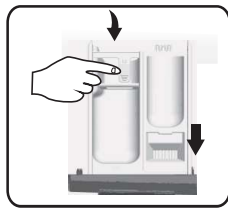
- Se puede limpiar con un paño suave y húmedo.
- También se puede usar un poco de detergente neutro (no abrasivo).
- Secar con un paño fino.

Cierre de la puerta

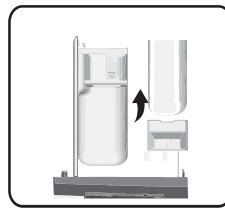
- Limpiar con un paño húmedo cuando sea necesario.
- Compruebe periódicamente el estado de la junta de la puerta.

Dispensador de detergente

1. Suelte la palanca del seguro del compartimento de la colada principal y saque el cajón (figura "B").
2. Quitar el sifón de la rejilla que está llenado con suavizantes.(figura "C").
3. Lave todas las piezas con abundante agua.
4. Vuelva a colocar el separador y la rejilla en el cajón del detergente y colóquelo en su sitio.



B



C

Filtro

Se recomienda revisar y limpiar el filtro periódicamente, por lo menos dos o tres veces al año.

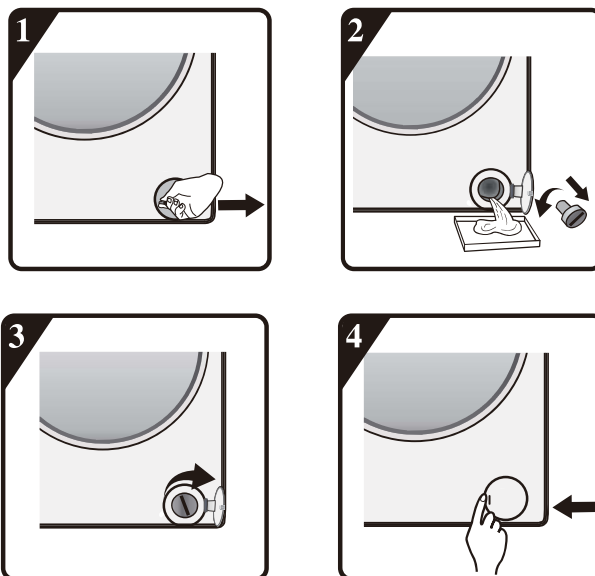
Especialmente:

- Si el electrodoméstico no está desaguando bien o si no acaba de completar los ciclos de centrifugado.
- Si la bomba está bloqueada por un objeto extraño (botones, moneda o cualquier otro objeto).

IMPORTANTE: Asegúrese de que el agua está fría antes de evacuarla.

- 1 Apague el electrodoméstico y desconéctelo.
- 2 Inserte la herramienta de eliminación como destornillador en la pequeña abertura del deflector inferior, pulse el deflector inferior hacia abajo con mucha fuerza y abrirlo.

- 3 Colocar un recipiente plano en la parte inferior de la puerta del filtro, primero utiliza el tubo de drenaje de emergencia para descargar aguas (El método de operación se refiere a lo establecido en "Descarga de aguas residuales".), luego gira el filtro hacia izquierdo para quitarlo.
- 4 Limpie el filtro y la cámara del filtro.
- 5 Compruebe que el rotor de la bomba se mueve fácilmente.
- 6 Vuelva a introducir el filtro y enrósquelo en sentido horario hasta que haga tope.
- 7 Vuelva a colocar el zócalo.



Manguera de suministro de agua

Compruebe regularmente la manguera de suministro de agua para ver si presenta roturas o si está floja. Si fuera necesario, cámbiela por una manguera nueva del mismo tipo, disponible en el servicio de pos venta o distribuidor autorizado.

Filtro de malla para la toma de agua

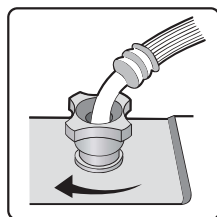
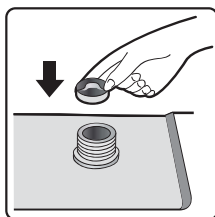
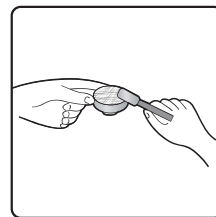
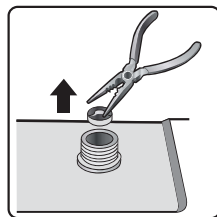
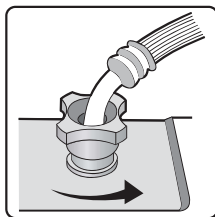
Compruébelo y límpielo regularmente.

Para lavadoras con una manguera de entrada consulte la ilustración de la figura "D"

1. Cierre el grifo y afloje la manguera del grifo.
2. Limpie el filtro interno de malla y enrosque la manguera de la toma de agua en el grifo.
3. Ahora desenrosque la manguera de la toma de entrada situada detrás de la lavadora.
4. Saque el filtro del interior de la toma de la lavadora con unos alicates normales y límpielo.
5. Vuelva a colocar el filtro de malla y enrosque nuevamente la manguera en la toma.
6. Abra el grifo y asegúrese de que las conexiones son completamente estancas.



D



GUIA DE LOCALIZACIÓN DE AVERÍAS

Según el modelo, la lavadora va equipada con diferentes funciones de seguridad automática. De este modo, se consigue localizar las averías a tiempo y el sistema de seguridad reacciona adecuadamente. Normalmente estos fallos suelen ser poco importantes y se resuelven en unos pocos minutos.

La lavadora no se enciende, la pantalla está apagada.

Compruebe si:

- El enchufe eléctrico está insertado en la toma y elija el programa deseado para encender la máquina.
- La toma de pared funciona correctamente (utilice una lámpara de mesa o un aparato similar para probarla).

La lavadora no se enciende, la pantalla parpadea.

Compruebe si:

- La puerta está cerrada correctamente (con bloqueo infantil).
- Ha pulsado el botón "Iniciar/Pausar".
- El grifo de agua está cerrado. Abra el grifo de agua y pulse el botón "Iniciar/Pausar".

El aparato se detiene durante el programa (varía según el modelo)

Compruebe si:

- La puerta se ha abierto y la pantalla parpadea. Cierre la puerta y pulse otra vez el botón "Iniciar/Pausar".
- Compruebe si hay demasiada espuma dentro. La máquina activará la función para eliminar la espuma. La máquina se pondrá en marcha automáticamente tras unos instantes.
- se ha activado el sistema de seguridad de la máquina (consulte el apartado "tabla de descripción de fallos").

Hay restos de detergente y aditivos en el cajón del detergente después del lavado.

Compruebe si:

- están bien montadas las rejilla de la cámara del suavizante y el separador del compartimento de la colada principal en el dispensador de detergente y que todas las piezas están limpias (consulte el apartado "Cuidado y mantenimiento") ;

- está entrando suficiente agua. Los filtro de malla del suministro de agua podrían estar bloqueados (consulte el apartado “Cuidado y mantenimiento”);
- la posición del separador del compartimiento de la colada principal está colocado para usar con detergente líquido o en polvo (consulte el apartado “Detergente y aditivos”).

La máquina vibra durante el ciclo de centrifugado.

Compruebe si:

- la lavadora está nivelada y descansa firmemente sobre las cuatro patas;
- se han desmontado los tornillos de transporte. Antes de usar la lavadora, deberá asegurarse de retirar dichos tornillos.

Los resultados del centrifugado son muy malos.

La máquina tiene un sistema de detección y corrección del desnivel. Si se cargan prendas demasiado pesadas (albornoces), el sistema podría reducir la velocidad del centrifugado o incluso interrumpirlo completamente si detecta demasiado desnivel una vez iniciado el ciclo, para proteger la lavadora.

- Si la colada está demasiado mojada al final del ciclo, saque algunas prendas y repita el ciclo de centrifugado
- Si se forma demasiada espuma no se iniciará el ciclo de centrifugado. Use la cantidad adecuada de detergente.
- Compruebe que el selector de velocidad de centrifugado no se ha puesto a “0”.

Si la lavadora tiene una pantalla de tiempo, se prolongará/reducirá el periodo de tiempo mostrado inicialmente:

Se trata de una función de la lavadora que adaptar los factores que pueden afectar al tiempo del programa de lavador, como por ejemplo:

- formación excesiva de espuma;
- desequilibrio de carga debido a prendas muy pesadas en la colada;
- excesivo tiempo de calentamiento por una insuficiente entrada de agua a la temperatura adecuada;

Según este tipo de factores, se recalcula el tiempo restante del programa en ejecución y se actualiza si fuera necesario. Además, durante la fase de llenado, la máquina determina la carga y si fuera necesario ajusta con arreglo a ello tiempo del programa mostrado inicialmente. Durante estos momentos de actualización, se muestra una animación en la pantalla de tiempo.

Para modelos con toma doble

Si desea conectar el suministro de agua caliente y fría (figura 1):

1. Conecte la manguera marcada de rojo a la toma de agua caliente y a la válvula de entrada con el filtro rojo en la parte trasera de la máquina.
2. Conecte la otra manguera a la toma de agua fría y a la válvula de entrada con el filtro azul en la parte trasera de la máquina.

Asegúrese de lo siguiente:

- (a) Las conexiones están estancas
- (b) No invierta la posición (por ejemplo: la entrada de agua fría en la válvula de entrada de agua caliente y viceversa).

Si solo desea conectar la entrada de agua caliente observe las siguientes instrucciones (figura 2):

1. Necesita un conector de paso en Y. El conector se puede comprar en una ferretería o en un almacén de suministros para fontanería.
2. Coloque el conector de paso en Y en la toma de agua fría.
3. Conecte las dos válvulas de entrada situadas en la parte trasera de la máquina al conector de paso en Y, usando las mangueras que se suministran.

Para los modelos con la sola entrada

Fije la manguera de la entrada al golpecito de la agua fría y a la válvula de entrada en el lado trasero de la máquina como fig. 3

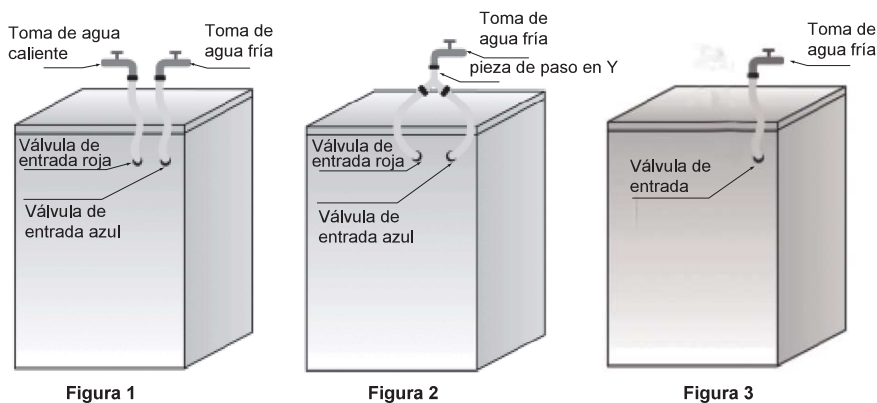
Asegúrese de lo siguiente:

Todas las conexiones están estancas.

No permita que los niños jueguen, gateen o permanezcan cerca o dentro de la lavadora.

Tenga en cuenta que durante los ciclos de lavado, podría aumentar la temperatura de la puerta.

Hay que vigilar a los niños atentamente cuando el electrodoméstico esté en marcha cerca de ellos.



Lista de códigos de error	
Se muestra en la ventana de visualización	Descripción del error
"F01"	Error de entrada de flujo de agua
"F03"	Error de drenaje
"F04- F98"	Error del módulo electrónico
"F24"	Desbordamiento o demasiada espuma.
"F13"	Error de bloqueo de la puerta
"F14"	Fallo de puerta desbloqueada
"Unb"	Alarma de desequilibrio

a. Se muestra "F01" en la pantalla

La máquina no recibe agua o la cantidad es insuficiente. Compruebe:
Que el grifo esté totalmente abierto y tenga presión de agua suficiente.

- Si el tubo de entrada de agua está doblado/obstruido.
- Si la red de filtrado del tubo de entrada de agua está bloqueada (consulte la sección de mantenimiento y reparación).
- Si el tubo de entrada de agua está congelado.

Tras eliminar el motivo del error, pulse la tecla "Inicio/Pausa".

Si el error aparece de nuevo, póngase en contacto con el servicio posventa (consulte la sección de servicio posventa).

b. Se muestra "F03" en la pantalla

La lavadora no está vacía. La lavadora detiene el programa que se está ejecutando. Apague la máquina y desconecte el suministro eléctrico.
Compruebe:

- Si el tubo de drenaje agua está doblado/obstruido.
- El filtro de la bomba de drenaje está bloqueado (consulte el procedimiento de limpieza del filtro de la bomba de drenaje).

IMPORTANTE: Asegúrese de que el agua está fría antes de evacuarla.

- está congelada la manguera desagüe.

Vuelva a enchufar el aparato.

Reinicie el programa deseado. Si el fallo vuelve a ocurrir, póngase en contacto con el servicio posventa

La lavadora se detiene cuando el programa está en funcionamiento. La pantalla (consulte "Servicio posventa").

C. Código de fallo

La lavadora se detiene cuando el programa está en funcionamiento. La pantalla muestra el código de fallo "F13" ,"F14" ,"F24" , los códigos de fallo "F04-F98" o "Unb" .

Si se muestra el código de fallo “F24”

El nivel de agua alcanza el nivel de desborde.

Elimínelo pulsando el botón “Iniciar/Pausar” y alimente agua.

Seleccione e inicie el programa deseado. Si vuelve a ocurrir un fallo, desconecte la alimentación eléctrica y póngase en contacto con el servicio posventa.

Si se muestra el código “F04” a “F98”

Fallo del módulo electrónico.

Gire la rueda a Apagado durante 3 segundos para apagar la máquina.

Una vez solucionado el fallo, pulse el botón “Iniciar/Pausar”. Si vuelve a ocurrir un fallo, desconecte la alimentación eléctrica y póngase en contacto con el servicio posventa.

Si se muestra el código de fallo “F13”

El bloqueo de puerta es anormal. Inicie el programa durante 20 segundos y desbloquee la puerta de la lavadora (PTC) para comprobar si está cerrada.

Ábrala y vuelva acerrarla.

Una vez solucionado el fallo, pulse el botón “Iniciar/Pausar”. Si vuelve a ocurrir un fallo, desconecte la alimentación eléctrica y póngase en contacto con el servicio posventa.

Si se muestra el código de fallo “F14”

Fallo de puerta abierta.

Acción: Pulse el botón “Iniciar/Pausar”. La lavadora intentará abrir la puerta. La alarma no se desactivará hasta que la puerta se desbloquee. También puede girar la rueda a Apagado durante 3 segundos para apagar la máquina. La alarma se cancelará.

Si se muestra el código de fallo “Unb”

La alarma desequilibrada deberá resolverse mediante los siguientes métodos:

1. Ropas envueltas que están lavando

Gire el botón a la posición de “Apagado” de modo que la lavadora se apague después de 3 segundos, luego abra la puerta, agite las ropas envueltas, los coloque nuevamente en la lavadora, y elija el programa de secado individual para secarse nuevamente.

2. Ropas a lavar más ligeras

Gire el botón a la posición de “Apagado” de modo que la lavadora se apague después de 3 segundos, luego abra la puerta, coloque una o dos toallas, y elija el programa de secado individual para secarse nuevamente.

SERVICIO DE POSVENTA

Antes de ponerse en contacto con el servicio de pos venta

- 1 Intente solucionar el problema usted mismo (consulte la “Guía de solución de problemas”).
- 2 Reinicie el programa para comprobar si el problema se ha solucionado solo.
- 3 Si la lavadora continua funcionando mal, llame a servicio de pos venta.

Las piezas de repuesto originales relevantes para el funcionamiento conforme al reglamento sobre diseño ecológico se pueden adquirir en nuestro Servicio de Asistencia Técnica Oficial (información sobre listado de servicios de asistencia técnica oficial y repuestos disponible en www.hisense.es dentro de la sección soporte) durante al menos 10 años a partir de la fecha de introducción en el mercado del aparato dentro del Espacio Económico Europeo.

TRANSPORTE / MANIPULACIÓN

No levante nunca el electrodoméstico por la parte de arriba durante el transporte.

- 1 Desconecte el enchufe.
- 2 Cierre el grifo.
- 3 Desconecte las mangueras de las tomas de agua.
- 4 Vacíe el agua de las mangueras y del electrodoméstico (consulte el apartado "Desmontaje del filtro" y "Desagüe del agua residual").
- 5 Coloque los tornillos de transporte (obligatorio).
- 6 La máquina pesa unos 55 Kg . Se necesitan dos personas para moverla.

CONEXIONES ELÉCTRICAS

Use solo una toma de corriente conectada a tierra

- No utilice prolongadores o multitomas.
- El suministro eléctrico debe ser adecuado para una máquina con una potencia nominal de 10 A.
- Las conexiones eléctricas se deben hacer conforme a la normativa local.
- El cable de alimentación solo podrá cambiarlo un instalador electricista autorizado.

CONEXION ELÉCTRICA



GUÍA DE INSTALACIÓN



EL RUIDO, EL EXCESO DE VIBRACIONES Y LAS FUGAS DE AGUA SE PUEDEN DEBER A UNA INSTALACIÓN INCORRECTA.

NO MUEVA EL ELECTRODOMÉSTICO NÚNCA LEVANTÁNDOLO DESDE LA PARTE SUPERIOR.

- Lea la "GUÍA DE INSTALACIÓN" antes de ponerlo en marcha.
- Guarde la "GUÍA DE INSTALACIÓN" para referencia futura.
- Consulte las recomendaciones generales de eliminación del material de embalaje incluidas en las INSTRUCCIONES DE USO.

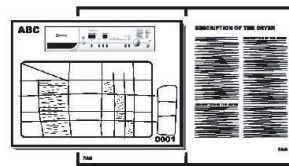
PIEZAS SUMINISTRADAS

- Paquete con piezas pequeñas



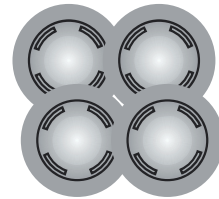
Instrucciones de uso, guía de instalación y tarjeta de garantía (según el modelo)

A



4 tapones de plástico

B



Llave

C



Toma de entrada (dentro de la máquina o ya instalada)

Toma de entrada de agua fría
Toma de entrada de agua caliente (si está disponible, según el modelo).

D



Codo (dentro de la máquina o ya instalada)

E



Cubierta de fondo (según el modelo)

F

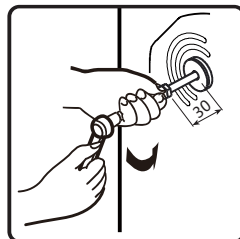
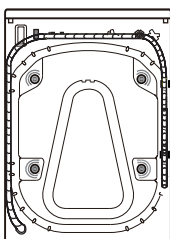


ANTES DE USAR LA LAVADORA, EXTRAIGA LOS PERNOS DE TRANSPORTE

Importante: Los pernos de transporte que no se quiten podrían dañar el electrodoméstico. La lavadora doméstica no está diseñada para ser empotrada.

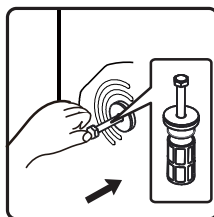
①

Desenrosquen todos los tornillos de transporte de más o menos 30 mm con llave siguiendo la dirección que la flecha se muestra (no atornillarlos totalmente).



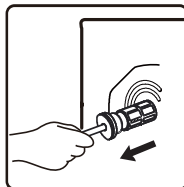
②

Presione los cuatro tornillos de transporte en horizontal y hacia adentro para soltarlos.



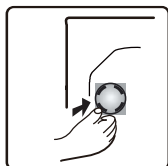
③

Extraigan el perno de transporte, junto con piezas de caucho y piezas de plástico.



④

Para garantizar la seguridad y reducir el ruido, deben instalar la cubierta del perno de transporte suministrado con la unidad (véase el anexo que acompaña a la unidad). Inclinen y coloquen el perno de transporte en el agujero y presiónenlo siguiendo la dirección indicada hasta que haga clic.

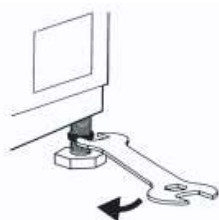


Importante: Conserve los pernos de transporte y la llave, para transportar el electrodoméstico en un futuro y de darse el caso, vuelva a colocar los pernos en orden inverso.

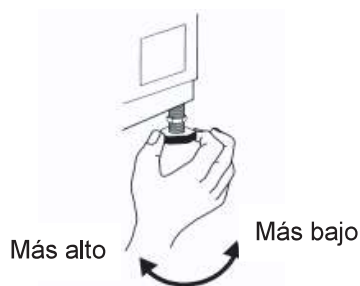
AJUSTE DE LAS PATAS

El electrodoméstico deberá instalarse sobre una superficie sólida y nivelada (si fuera necesario emplee un nivel). Si se instalara el en un suelo de madera, distribuya el peso colocándolo en un tablero de madera de 60 x 60 y 3 cm de grosor fijado al suelo. Si el suelo está desnivelado, ajuste las 4 patas de nivelación; no coloque piezas de madera, etc. debajo de las patas.

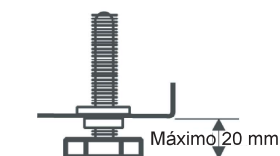
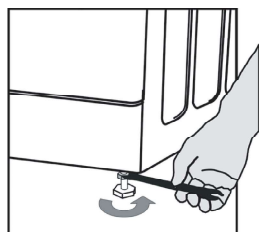
- ⑤ Afloje la tuerca en sentido horario (fíjese en la flecha) con la herramienta.



- ⑥ Levante la máquina unos centímetros y ajuste la altura de la pata girándola.



- ⑦ **Importante:** apriete la tuerca girándola en sentido anti horario, hacia la carcasa del electrodoméstico.

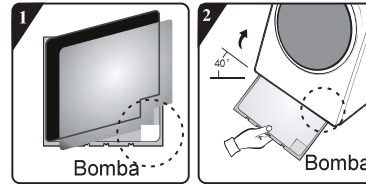


Para llevar a cabo la operación silenciosa, la cubierta de fondo se equipa con la unidad (sólo se aplica a alguna de las lavadoras de Hisense). Una vez instalada la cubierta en el fondo de la lavadora, el nivel de ruido se reducirá considerablemente. Por favor, pida consejo a especialistas antes de instalar la cubierta, sin embargo, la máquina puede estar funcionada sin la cubierta de fondo.

8) Guía De Instalación Del Piso Para Eliminación De RuidoGu

A: Pegar algodón absorbente de sonido en la cara con "Bomba" de la placa de fondo impreso.

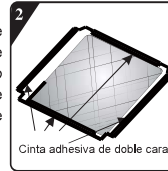
Inclina la lavadora hasta un ángulo entre 30 ° y 40 ° durante la instalación de la cubierta de fondo, por favor, hace frente al lado con aislamiento acústico hacia arriba, y pega la "bomba" en la esquina de la cubierta a la posición de la bomba en la lavadora.



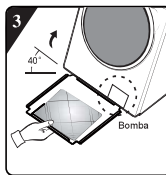
B: Antes de instalar el piso para eliminación de ruido,



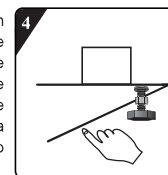
por favor pueda pegar el algodón de absorción de ruido a lo largo de la huella de presión rectangular en la placa de fondo (Para alguno modelo, no tiene algodón de absorción de ruido, por lo tanto omite este paso.).



Retire las cintas adhesivas de doble caras alrededor de la placa de fondo.



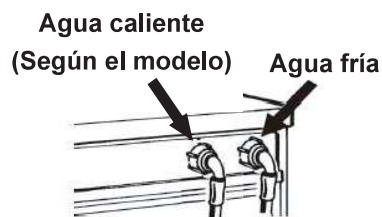
La máquina se inclina 40 grados, el lado con brecha de ángulo recto está hacia la parte frontal de la lavadora, el lado con brecha de bisel se inserta entre los dos tornillos de pie en la parte trasera de la lavadora hasta que esté insertado completamente, luego cierra el piso para que se pueda cercar del fondo de la lavadora.



Pulse con mano las cintas adhesivas alrededor para que el piso para eliminación de ruido se adhiera a la caja, firmemente.

9) CONEXIÓN DE LA TOMA DE ENTRADA DE AGUA

Si todavía no está montada la toma de entrada de agua, deberá atornillarla al electrodoméstico. La manguera marcada de azul es para el agua fría. Según el modelo, también deberá conectar la manguera del agua caliente marcada de rojo (modelos con toma doble).



- ⑩ Enrosque la toma de entrada a la boca, apretando la tuerca.

Atención:

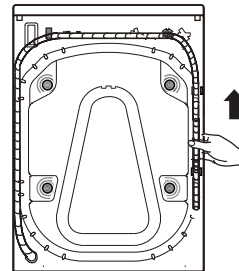
- ¡Evite dobleces en la manguera!
- El electrodoméstico **no se debe** conectar a una toma de agua caliente/fría de un calentador sin presurizar.
- Abra la toma al máximo para comprobar la estanqueidad de las conexiones.
- Si la manguera es demasiado corta, cámbiela por otra manguera resistente a la presión con la longitud apropiada (1000 kPa mínimo, homologación EN 50084).
- Compruebe la manguera de la toma de entrada regularmente para ver está agrietada o cuarteada y cámbiela si fuera necesario.
- La lavadora se puede conectar sin válvula anti retorno.

CONEXIÓN DE LA MANGUERA DE DESAGÜE

⑪

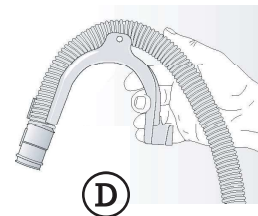
Si la manguera de desagüe está conectada de la siguiente manera:

Desengánchela quitando la abrazadera de la derecha (fíjese en la flecha)



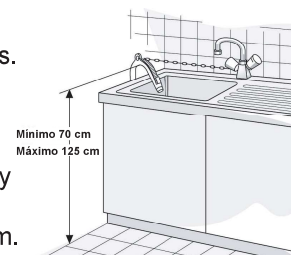
⑫

Conecte la manguera de desagüe al sifón y engánchela sobre el borde de una pila empleando un codo. Si todavía no está montado, coloque el codo al final de la manguera de desagüe.



Notas:

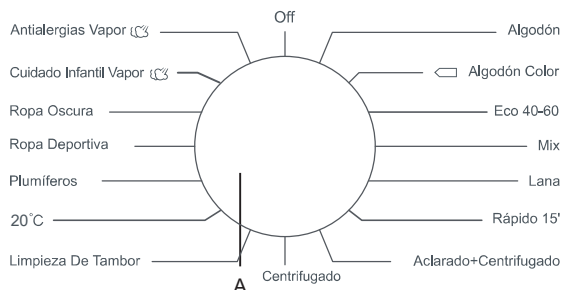
- Asegúrese de que la manguera de desagüe no tiene dobleces.
- Fíjela de manera que no se caiga. Finalizado el ciclo de lavado, la máquina desaguará el agua caliente.
- Las pilas de lavabo no son adecuadas.
- Para prolongarla, emplee una manguera del mismo tipo y empálmela con abrazaderas.
- Longitud total máxima de la manguera de desagüe: 2,50 m.



Guía rápida del usuario

Esta lavadora está equipada con funciones de seguridad automáticas que detectan y diagnostican en etapa temprana y reaccionan adecuadamente.

- Seleccionador de programa
- Pantalla de estado del programa y función
- botón "Temp."



Programa	Etiqueta de cuidado	Material/ Grado de suciedad
		Temperatura de lavado seleccionada según las instrucciones de la etiqueta de cuidado.
Algodón --,20°C, 30°C, 40°C, 60°C, 95°C		Algodón o lino con suciedad abundante o moderada. Para prendas muy sucias seleccione la función de prelavado.
Algodón Color --,20°C, 30°C, 40°C, 60°C		Programa para colada con suciedad escasa o moderada. La temperatura se puede configurar por separado. Por tanto, compruebe las instrucciones indicadas para la prenda. Lave la ropa que se va a poner directamente sobre la piel a 60 °C. La colada menos sucia se lavará a 40 °C. La velocidad de centrifugado también puede configurarse a su elección. La configuración predeterminada es la velocidad máxima de centrifugado.
Antialergias Vapor (2) 40°C, 60°C		Es adecuado para tejidos que no se destiñen a altas temperaturas y elimina alérgenos como polen, ácaros y parásitos con vapor a alta temperatura.
Eco40-60 (1)	—	Colada con suciedad normal.
Lana --,20°C, 30°C, 40°C		Lana lavable a máquina. (Consulte la etiqueta de lavado de la prenda en cuestión).
Cuidado Infantil Vapor (2) 40°C, 60°C, 95°C		Es adecuado para ropa de bebé, ropa interior, etc., pues esteriliza y desinfecta con el vapor a alta temperatura.
Ropa Oscura --,20°C, 30°C, 40°C, 60°C	—	Tejidos oscuros de algodón y tejidos oscuros de cuidado fácil.
Rápido 15' --,20°C, 30°C, 40°C		Algodón, tejidos mixtos. Prendas puestas poco tiempo o recién compradas.
Mix --,20°C, 30°C, 40°C		Mezcla de carga de telas de algodón y sintéticas con suciedad moderada.
Ropa Deportiva --,20°C, 30°C, 40°C		Ropa deportiva y de ocio hecha de tejidos de microfibra.
Plumíferos --,20°C, 30°C, 40°C		Artículos lavables a máquina rellenos con fibras sintéticas, como almohadas, edredones y colchas. También es adecuado para artículos rellenos con plumas.
20°C	—	Este programa es adecuado para prendas de vestir de algodón con manchas leves para ahorrar energía.
Limpieza De Tambor 95°C	—	Programa para remover la suciedad y los residuos bacterianos que pueden crecer en la máquina después de haberse utilizado, especialmente cuando los lavados a baja temperatura son regulares.
Aclarado + Centrifugado	—	Este programa es por defecto: dos aclarados y un centrifugado.
Centrifugado	—	Seleccione la longitud y velocidad del centrifugado de manera manual.

* : Funciones opcionales Sí: Detergente requerido — : No se puede seleccionar -- : Temperatura del agua sin calentar


(1) Los programas de pruebas de lavado son: Eco 40-60.


(2) El Antialergias Vapor y el Cuidado Infantil Vapor es ideal para esterilizar las prendas de color. Para evitar quemaduras, no coloque las manos en el vidrio de la puerta ni abra el dosificador cuando vea el vidrio de la puerta con agua nebulizada.








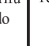
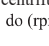


D. botón "Centrifugado"
E. botón "Favorito"

F. botón "Opciones"
G. botón "Final Dif."

H. botón "Inicio/Pausa"
I. Función Bloqueo para niños 

J. Función silenciosa 

Carga de lavado máxima en Kg kg	Compartimiento para el detergente				Funciones del programa de lavado						Velocidad máx. de centrifuga do (rpm)
	Prelavado 	Lavado principal 	Suavizante 	Fin de retardo 	Prelavado 	Enjuague adicional 	Cantidad de enjuagues predefermi nados	Intensivo 	Centrifu gado 	Temp. 	
7/8/9/10	*	Yes	*	*	*	*	2	*	*	*	1400
7/8/9/10	*	Yes	*	*	*	*	2	—	*	*	1400
2/2/2/2	*	Yes	*	*	*	*	4	*	*	*	1400
7/8/9/10	—	Yes	—	*	—	—	2	—	*	—	1400
2/2/2/2	—	Yes	*	*	—	*	2	—	*	*	600
2/2/2/2	*	Yes	*	*	*	*	3	*	*	*	1400
3.5/4/4/4	*	Yes	*	*	*	*	2	*	*	*	1000
1/1/1/1	—	Yes	*	*	—	*	1	—	*	*	800
3.5/4/4/4	*	Yes	*	*	*	*	2	*	*	*	1400
2/2/2/2	*	Yes	*	*	*	*	2	*	*	*	1000
2/2/2/2	—	Yes	*	*	—	*	2	—	*	*	600
7/8/9/10	*	Yes	*	*	*	*	2	*	*	—	1400
—	—	Yes	—	*	—	—	1	—	—	—	800
7/8/9/10	—	—	*	*	—	*	2	—	*	—	1400
7/8/9/10	—	—	—	*	—	—	0	—	*	—	1400

PARAMETER		
Modelo	WFQY7014EVJM/ WFQY7014EVJMS/ WFQY7014EVJMT/ WFQY7014EVJMB/ WFQY701418VJM/ WFQY701418VJMS/ WFQY701418VJMT/ WFQY701418VJMB/	WFQY8014EVJM/ WFQY8014EVJMS/ WFQY8014EVJMT/ WFQY8014EVJMB/ WFQY801418VJM/ WFQY801418VJMS/ WFQY801418VJMT/ WFQY801418VJMB/
Capacidad de lavado	7.0kg	8.0kg
Velocidad máxima de centrifugado	1400rpm	
Peso Neto	58kg	
Dimensiones (An. x P x Al.)	595×540×845mm	
Tensión nominal	220-240V~	
Potencia calorífica	1500W	
Potencia de lavado	300W	

PARAMETER		
Modelo	WFQY9014EVJM/ WFQY9014EVJMS/ WFQY9014EVJMT/ WFQY9014EVJMB/	WFQY1014EVJM/ WFQY1014EVJMS/ WFQY1014EVJMT/ WFQY1014EVJMB/
Capacidad de lavado	9.0kg	10.0kg
Velocidad máxima de centrifugado	1400rpm	
Peso Neto	67kg	
Dimensiones (An. x P x Al.)	595×610×845mm	
Tensión nominal	220-240V~	
Potencia calorífica	1500W	
Potencia de lavado	250W	

Agregado de detergente, Cierre de la puerta y Configuración del programa

Cargue la ropa para lavar en el tambor y cierre la puerta. Añada detergente en el compartimento adecuado para el tipo de programa que vaya a seleccionar. Añada detergente como se describe en la sección de **Detergente y Agregados del Manual de Operaciones del Usuario**.

1. Encienda la energía.
2. El botón de selección de programa de centrifugado se necesita para el programa. Debe volver a ponerlo en "off" si la posición inicial no estaba en "off".
3. Seleccione la temperatura de lavado, la velocidad de centrifugado presionando los botones "Temp.", "Centrifugado".
4. Pulse el botón "Opciones" para seleccionar funciones.
5. Después de iniciar el programa, la pantalla de visualización muestra la duración del programa (horas: minutos) y las opciones de la función adicional en secuencia.

Selección de funciones adicionales

En el modo de espera, pulse el botón "Opciones" para seleccionar funciones adicionales para el programa actual. Seleccione solo una función cada vez que pulse el botón y el icono correspondiente parpadeará. Después de iniciarlo, no es posible cambiar el programa.

Prelavado

- Seleccione la función para realizar el prelavado y mejorar los efectos del lavado y eliminar mejor las manchas. Esta función es adecuada para ropa pesada sucia.
- Antes de introducir la ropa, se puede añadir el detergente/polvo de lavado en la caja de prelavado y se debe añadir el polvo de lavado en el tambor de lavado principal.

Enjuague Adicional

Después de seleccionar la función de enjuague adicional, el programa hace funcionar el proceso de enjuague una vez más antes de hacer funcionar el proceso del suavizante; el tiempo total de funcionamiento del programa aumenta.

Intensivo

Esta función se puede seleccionar para prolongar el tiempo de lavado, fortalecer los efectos del lavado y eliminar mejor las manchas.

Advertencia de entrada de agua

Se mostrará "F01" en la pantalla para activar la alarma si la canilla está cerrada o si la presión de agua es muy baja.

Advertencia de drenado

Si la tubería está comprimida, el drenado no se hará correctamente. En caso de no drenar completamente por un largo periodo de tiempo, la pantalla mostrará "F03" para activar la alarma.

Icono de bloqueo de puerta

Después de iniciarse el programa, el icono de Bloqueo de puerta se iluminará y la puerta se bloqueará.

- Después de completar el programa, la puerta se desbloqueará automáticamente. Durante la pausa, si se puede abrir la puerta, se desbloqueará y el indicador se apagará.
- Cuando el indicador de bloqueo de puerta parpadee, no se podrá abrir la puerta para evitar lesiones personales.

Función de Fin de retardo

La función de retardo permite utilizar la máquina a conveniencia del usuario, por ejemplo, por la noche, cuando la electricidad es más barata.

- Este botón sirve para seleccionar el tiempo de reserva solo en modo de espera.
- Después de seleccionar la función de reserva, el tiempo aumentará en 1 hora cada vez que se pulse el botón de reserva. Antes de reservar, si el tiempo de programa no llega al múltiplo íntegro de 1 h, se completará pulsando el botón de reserva por primera vez y el tiempo aumentará 1 h cada vez que se pulse el botón de reserva. Si se selecciona la reserva, es posible cancelar la reserva actual antes de empezar el programa girando el botón para seleccionar otros programas.
- El tiempo de retardo debe ser mayor que la duración del programa de lavado, ya que el tiempo de retardo es la hora a la que terminará el programa. Por ejemplo: si el tiempo de programa seleccionado es de 02:28, el tiempo de retardo seleccionado debe ser de entre 03:00 y 24:00.
- Cuando el proceso de reserva está funcionando, el icono de "Tiempo de reserva" estará encendido. Cuando el proceso de reserva termina, el icono de "Tiempo de reserva" se apaga.

Favorito

Después de seleccionar el programa y configurar cada parámetro e inicio, mantenga presionado el botón Favorito durante 3 segundos para que memorice el programa seleccionado, la temperatura, la velocidad de rotación y otros ajustes relacionados. Luego, el símbolo Favorito se iluminará.

En caso de que luz de Favorito no esté encendida, presione el botón Favorito y el programa cambiará al programa grabado la última vez. A su vez, la temperatura, la velocidad de rotación y otros parámetros cambiarán automáticamente a los parámetros grabados la última vez. En este momento, si cambia el programa o presiona otro botón, el panel mostrará un nuevo programa y parámetro y la luz de Favorito se apagará.

Cuando el usuario lo utiliza por primera vez, si él/ella no ha mantenido presionado el botón Favorito para recopilar los programas, él/ella puede presionar el botón Favorito para que el programa algodón y su configuración predeterminada sea seleccionado como predeterminado.

Función silenciosa

Cuando la máquina se encuentra en espera, en pausa o en funcionamiento, presione los botones **“Centrifugado+Favorito”** durante 2 segundos, la pantalla mostrará el icono de falla de la función de silencio. Todos los pitidos se apagarán excepto las alarmas. Cuando la máquina se encuentra en silencio, presione los botones **“Centrifugado+Favorito”** durante 2 segundos hasta que el icono de falla de función de silencio se apague. Todos los timbres estarán activados.

Pesaje automático

La lavadora muestra “----” después de iniciar el programa, indicando que está pesando automáticamente. Ajustará automáticamente la duración del programa (horas:minutos) según el peso de la ropa.

Bloqueo infantil

Para garantizar la seguridad de la niños, esta máquina está equipada con la función de Bloqueo infantil.

Cuando el programa empiece, pulse le botón **“Temp.+Centrifugado”** durante 2 segundos. El icono Bloqueo para Niños se iluminará y de esta manera se establece el Bloqueo para Niños. Repita la misma operación, Bloqueo para Niños se desactivará.

- Con la función de bloqueo infantil activada, todos los botones de función estarán protegidos.
- Cuando apaga la máquina al girar el botón seleccionador de programas “Off”, se desactiva el Bloqueo para Niños.
- Después de completar el programa, el bloqueo de seguridad se desbloqueará automáticamente.

Para iniciar el programa

Después de seleccionar sus opciones y poner detergente en el dispensador de detergente, abra el grifo de agua y pulse el botón **“Inicio/Pausa”**. La pantalla mostrará la progresión del programa actual con iconos de izquierda a derecha. También mostrará el tiempo de programa restante.

Para cancelar el programa o cambiar de opciones

1. Gire el programa a **“Off”** durante 3 segundos para apagar la máquina.
2. Seleccione el nuevo programa y las opciones.
3. Presione el botón **“Inicio/Pausa”** para encender la máquina sin añadir ningún jabón extra.

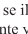
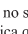
Fin del programa

Cuando el programa termine de funcionar, mostrará **“Fin”**. Si no se realiza ninguna operación en 2 minutos, la máquina se apagará automáticamente.

1. Gire el programa a **“Off”** para apagar la máquina;
2. Cierre el grifo.
3. Abra la puerta y saque la ropa lavada.
4. Deje la puerta ligeramente abierta para eliminar la humedad de la

Recarga en proceso

Si desea volver a cargar ropa durante el lavado, pulse el botón **“Inicio/Pausa”**.

- Si el icono de recarga  se ilumina, la puerta puede abrirse durante el proceso y el tiempo restante y el icono de puerta bloqueada parpadearán en la pantalla. A continuación, el icono de Puerta bloqueada se apagará y se podrá abrir la puerta.
- Si el icono de recarga  no se ilumina y el icono de puerta bloqueada no parpadea, indica que la temperatura actual supera los 50 °C o ha pasado el tiempo para recargar durante el proceso, es decir, no se puede cargar ropa en la máquina.

Instrucciones de programa

1. El programa eco 40-60 permite lavar ropa de algodón con suciedad normal y que se pueda lavar entre 40 y 60 °C en el mismo ciclo. Este programa también se utiliza para cumplir con la normativa de diseño eficiente de la UE.
2. El consumo de energía en reposo es de 0,49 W.
3. Los programas más eficientes en términos de consumo de energía son aquellos que duran más a temperaturas más bajas.
4. Cargar la lavadora hasta la capacidad indicada por el fabricante según los programas contribuye al ahorro de agua y energía.
5. Use correctamente el detergente, el suavizante y los aditivos. No utilice mucho detergente. Esto puede afectar negativamente al lavado.
6. Realice una limpieza periódica, incluyendo una frecuencia óptima y procesos de prevención de cal.
7. El ruido y la humedad restantes son resultado de la velocidad de centrifugado: cuanto mayor sea la velocidad en la fase de centrifugado, mayor será el ruido y menor será la humedad residual.
8. La información del producto y el código QR aparece en la etiqueta de consumo de energía. La información de registro del producto puede obtenerse escaneando el código QR.
9. La información de los programas estándar.

Program	Temperatura seleccionada (°C)	Capacidad máxima (kg)	Temperatura máxima del tambor (°C)	Duración del programa (h:min)	Consumo de energía kWh/ciclo	Consumo de agua litros/ciclo	Contenido de humedad restante (%)	Velocidad máxima alcanza da rpm
Eco40-60 con carga completa	7 kg	7	36	3:28	0.78	55	51.00	1400
	8 kg	8	34	3:38	0.85	63	53.00	
	9 kg	9	43	3:48	0.91	60	50.00	
	10 kg	10	39	3:59	0.99	65	49.00	
Eco40-60 con media carga	7 kg	3.5	26	2:40	0.43	40	52.00	1400
	8 kg	4	29	2:48	0.48	42	52.00	
	9 kg	4.5	36	2:50	0.56	48	51.00	
	10 kg	5	36	3:00	0.65	50	51.00	
Eco40-60 1/4 de carga	7 kg	2	26	2:40	0.23	25	52.00	1400
	8 kg	2	24	2:48	0.25	29	51.00	
	9 kg	2.5	26	3:00	0.27	25	51.00	
	10 kg	2.5	25	2:50	0.27	24	51.00	
20°C	7 kg	7	19	1:50	0.22	62	55.00	1400
	8 kg	8	18	1:50	0.23	65	55.00	
	9 kg	9	21	1:50	0.19	78	53.00	
	10 kg	10	20	1:50	0.29	85	51.00	
Algodón	7 kg	7	58	2:40	1.5	62	55.00	1400
	8 kg	8	59	2:40	1.55	65	55.00	
	9 kg	9	55	2:40	1.55	78	53.00	
	10 kg	10	55	2:40	1.55	78	53.00	
Mix	7 kg	3	38	1:58	0.65	52	55.00	1400
	8 kg	4	37	1:58	0.68	60	54.00	
	9 kg	4.5	38	1:58	0.70	66	45.00	
	10 kg	5	38	1:58	0.75	69	45.00	
Rápido 15'	7 kg	1	40	0:30	0.32	17	58.00	800
	8 kg	1	40	0:30	0.32	17	58.00	
	9 kg	1	38	0:30	0.33	22	53.00	
	10 kg	1	38	0:30	0.33	22	51.00	

Los valores dados para otros programas que no sean el eco 40-60 solo son indicativos.

Hisense