

ENGLISH

ITALIANO

ESPAÑOL

PORTUGUÊS

NEDERLANDS

FRANÇAIS

РУССКИЙ ЯЗЫК

DEUTSCH

REMOTE CONTROLLER INSTRUCTIONS

Thank you very much for purchasing this Air Conditioner. Please read this instructions carefully before using this appliance and keep this manual for future reference.

Remote controller Instructions

(L1-04)

Remote controller	1
Operation instructions	
Operation modes	3
Airflow direction control	4
Smart mode	5
8°HEAT mode	6
Super mode	6
Timer mode	7
Quiet mode	7
Economy mode	7
Clock button	8
Ifeel mode	8
Dimmer button	8
Sleep mode	9

Remote controller

Remote controller

The remote controller transmits signals to the system.

SMART(invalid for multi system)

Used to enter fuzzy logic operation directly, regardless of the unit is on or off.

POWER

The appliance will be started when it is energized or will be stopped when it is in operation, if you press this button.

SUPER

Used to start or stop the fast cooling/heating. (Fast cooling operates at high fan speed with 16°C set temp automatically; Fast heating operates at auto fan speed with 30°C set temp automatically)

IFEEL

Used to set IFEEL Mode operation, press the I FEEL button for about 5 seconds, the transmit signal in the display will disappear, the I FEEL function will be shunted off.

SWING

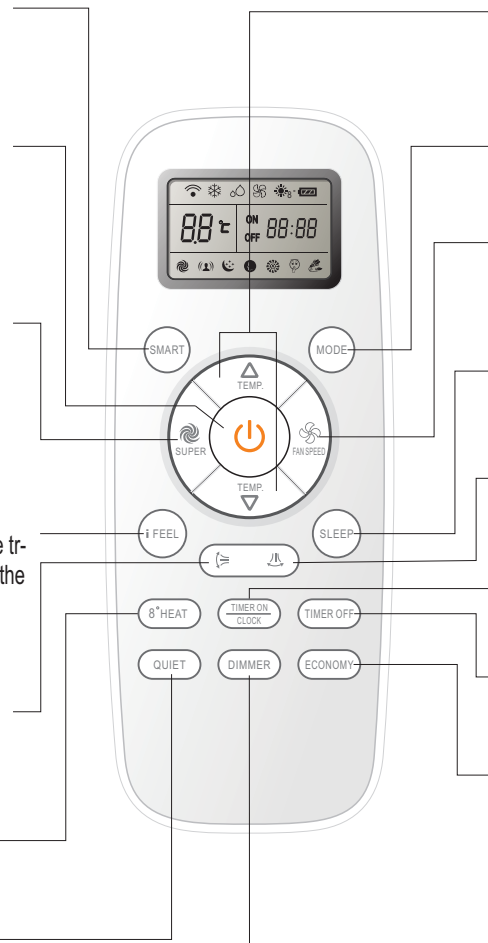
Used to stop or start vertical adjustment louver swinging and set the desired up/down airflow direction.

8° HEAT(optional)

Used to set 8° HEAT Mode.

QUIET

Used to set or cancel Quiet Mode operation.



TEMP + -

Used to adjust the room temperature and the timer, also real time.

MODE

Press this button to select the operation mode.

FAN

Used to select fan speed in sequence auto, higher, high, medium, low and lower.

SLEEP

Used to set or cancel Sleep Mode operation.

SWING

Used to stop or start Horizontal adjustment louver swinging and set the desired left/right airflow direction.

TIMER ON/CLOCK

Used to set or cancel the timer operation and used to set the current time.

TIMER OFF

Used to set or cancel the timer operation.

ECONOMY

Used to set or cancel Economy Mode operation.

DIMMER

When you press this button, all the display of indoor unit will be closed. Press any button to resume display.

Indication symbols on LCD:

Cooling indicator	Dry indicator	Fan only indicator	8° Heating indicator	Heating indicator
Auto fan speed	Higher fan speed	High fan speed	Medium fan speed	Low fan speed
Lower fan speed	Sleep 1 indicator	Sleep 2 indicator	Sleep 3 indicator	Sleep 4 indicator
Smart indicator	Quiet indicator	Economy indicator	Super indicator	ON/OFF Display set timer Display current time
Signal transmit	Ifeel	88°C Display set temperature	Battery power indicator	

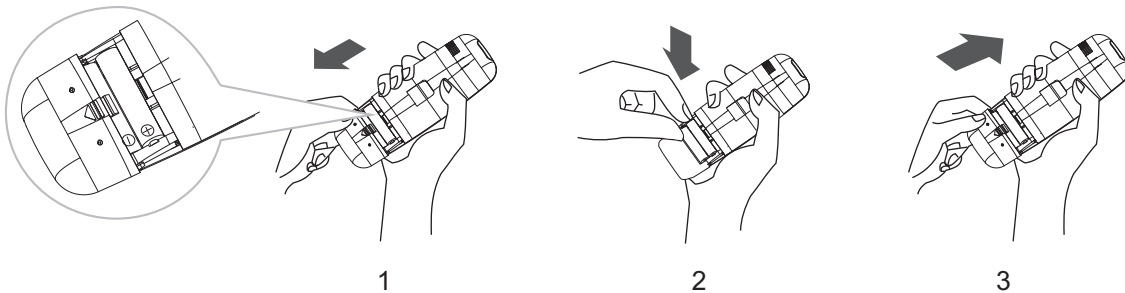
Note: Each mode and relevant function will be further specified in following pages.

Remote controller

Remote controller

◆ How to Insert the Batteries

1. Remove the battery cover according to the arrow direction.
2. Insert new batteries making sure that the (+) and (-) of battery are matched correctly.
3. Reattach the cover by sliding it back into position.



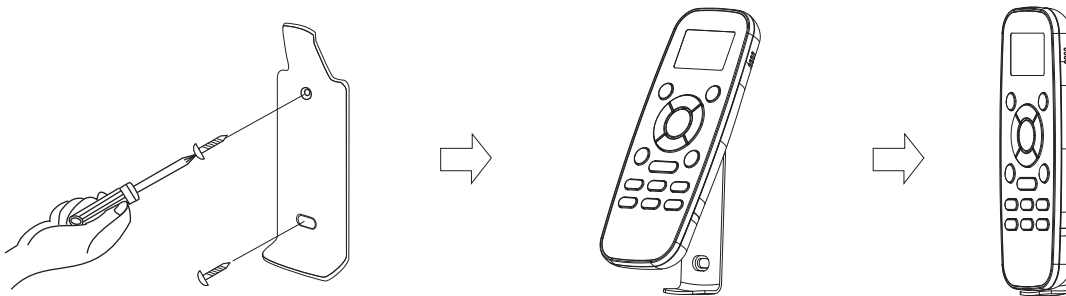
Note:

- Use 2 LR03 AAA(1.5volt) batteries. Do not use rechargeable batteries. Replace batteries with new ones of the same type when the display becomes dim.

◆ Storage and Tips for Using the Remote Controller

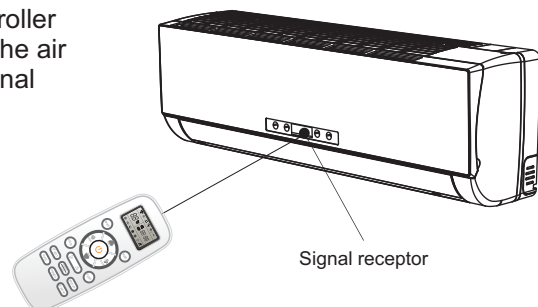
The remote controller may be stored mounted on a wall with a holder.

Note: The remote controller holder is an optional part.



◆ How to Use

To operate the room air conditioner, aim the remote controller to the signal receptor. The remote controller will operate the air conditioner at a distance of up to 7m when pointing at signal receptor of indoor unit.



Operation instructions

Operation modes

◆ Selecting mode

Press  button once by once

Result : The operation modes changed in sequence:

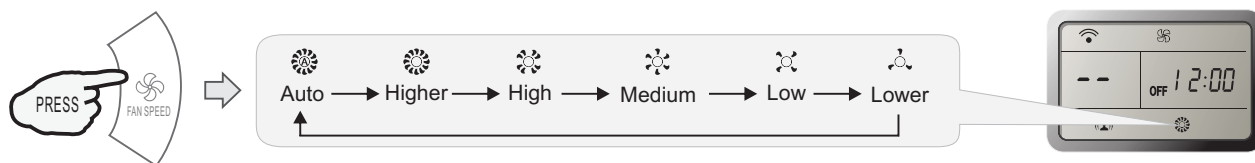


☑ **Heating mode is NOT available for cooling only air conditioner.**

◆ FAN mode

Press  button once by once

Result : The fan speed is changed in sequence:



☑ **At "FAN ONLY" mode, the "AUTO" is not available.**
At "DRY" mode, Fan speed is set at "AUTO" automatically, "FAN" button is ineffective in this case.

◆ Setting temperature

Press  button once

Result : Raise temperature setting by 1°C

Press  button once

Result : Lower temperature setting by 1°C



Range of available set temperature	
*HEATING, COOLING	16°C~30°C
DRY	-7 ~ 7
FAN ONLY	unable to set

*Note: Heating mode is NOT available for cooling only models.
 *Note: At "Dry" mode, a decrease or rise of up to 7°C can be set with Remote controller if you still feel uncomfortable.

◆ Turning on

Press  button.

Result : The RUN indicator of the indoor unit lights up.

SWING, SMART, TIMER ON, TIMER OFF, CLOCK, 8° HEAT, SLEEP and SUPER operation modes will be specified in the following pages.

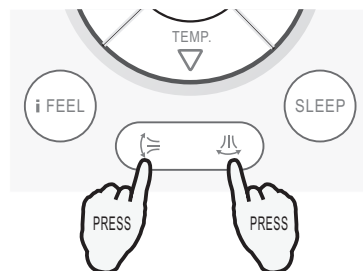
- ☑ • Changing modes during operation, sometimes the unit does not response at once. Wait 3 minutes.
- During heating operation, air flow is not discharged at the beginning. After 2–5 minutes, the air flow will be discharged until temperature of indoor heat exchanger rises.
- Wait 3 minutes before restarting the appliance.


Operation instructions

Airflow direction control

Vertical airflow(Horizontal airflow) is automatically adjusted to a certain angle in accordance with the operation mode after turning on the unit.

Operation mode	Direction of airflow
COOLING, DRY	horizontal
*HEATING, FAN ONLY	downward




The direction of airflow can be also adjusted to your own requirement by pressing the "  " button of the remote controller.

**Heating mode is only available for heat pump models.*


◆ Vertical airflow control (with the remote controller)

Using remote controller to set various angles of flow or specific angle as you like.

Press "  " button once.

Result : The vertical adjustment louver will swing up and down automatically.




Press "  " button again .

Result : The louvers swing to a suitable angle as desired.

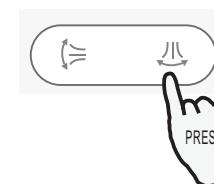



◆ Horizontal airflow control (with the remote controller)

Using remote controller to set various angles of flow or specific angle as you like.

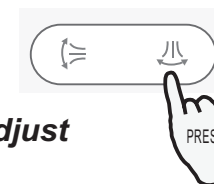
Press "  " button once.

Result : The horizontal adjustment louver will swing left and right automatically.



Press "  " button again .

Result : The louvers swing to a suitable angle as desired.



NOTE: If the unit doesn't have four ways airflow function, you can adjust horizontal airflow by yourself.

☑ **A** Do not turn the vertical adjustment louvers manually, otherwise malfunction may occur. If that happens, turn off the unit first and cut off the power supply, then restore power supply again.

B It is better not to let the vertical adjustment louver tilt downward for a long time at COOLING or DRY mode to prevent condensed water from dripping.

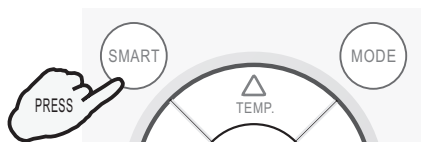
Operation instructions

SMART mode (invalid for multi system)

◆ How to set SMART mode?

Press the  button.

Result : Enters **SMART** mode (fuzzy logic operation) directly regardless of the unit is on or off. Temperature and fan speed are automatically set based on the actual room temperature.



Heat pump models

Indoor temperature	Operation mode	Target temperature
21°C or below	HEATING	22°C
21°C-23°C	FAN ONLY	
23°C-26°C	DRY	Room temperature decrease 2°C after operate for 3 minutes
Over 26°C	COOLING	26°C

Cooling only models



Indoor temperature	Operation mode	Target temperature
23°C or below	FAN ONLY	
23°C-26°C	DRY	Room temperature decrease 2°C after operate for 3 minutes
Over 26°C	COOLING	26°C

❑ **SMART** button is ineffective in **SUPER** mode.

❑ Press **MODE** button cancel **SMART** mode.

Note: Temperature, airflow and direction are controlled automatically in **SMART** mode. However, for the inverter you can choose from -7 to 7. if you still feel uncomfortable.

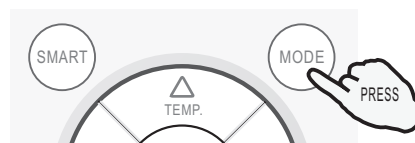
◆ What you can do in SMART mode?

Your feeling	Button	Adjust
Uncomfortable because of unsuitable air flow volume.		Indoor fan speed alternates among Higher, High, Medium, low and Lower each time when this button is pressed.
Uncomfortable because of unsuitable flow direction.		Press it once, the vertical adjustment louver (horizontal adjustment louver) swings to change vertical airflow direction (horizontal airflow direction). Press it again, the swing stops.

◆ How to cancel the SMART mode?

Press the  button.

Result : The SMART mode will be cancelled.




Operation instructions

8°HEAT mode

8°HEAT mode is used to set 8° heating mode.

In 8°HEAT mode, the fan speed is set at "AUTO" automatically.

◆ How to set 8°HEAT mode?

Press  button at the heating mode.

Result : The 8° heat mode will be started.



◆ How to cancel 8°HEAT mode?

Press any button except for ,  and .

Result : The display  will disappear and the 8°HEAT mode will be cancelled.

Note:

In 8°HEAT mode, the default temperature is set 8°C.

8°HEAT mode can be set only when the air conditioner works in the heating mode.


SUPER mode

SUPER mode is used to start or stop fast cooling or heating.

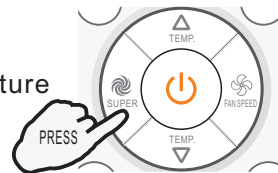
SUPER mode can be set when the appliance is in operation or energized.


In SUPER mode, you can set airflow direction or timer.

◆ How to set SUPER mode?

Press  button at the cool mode.

Result : At higher fan speed, the set temperature automatically to 16°C.



Press  button at the heat mode.

Result : At auto fan speed, the set temperature automatically to 30°C.



◆ How to cancel SUPER mode?

Press SUPER, MODE, FAN, ON/OFF, SLEEP or TEMPERATURE SETTING button.

Result : The display return to the original mode.
Escape from SUPER mode.



Note:

SMART button is not available in SUPER mode.

The Appliance will continue working in SUPER mode for 15 minutes, if you don't escape from it by pressing any of the buttons mentioned above.

Operation instructions

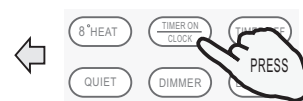
Timer mode

It is convenient to set the timer on with **TIMER ON/CLOCK** and **TIMER OFF** buttons when you go out in the morning to achieve a comfortable room temperature at the time you get home. You can also set timer off at night to enjoy a good sleep.

◆ How to set **TIMER ON**?

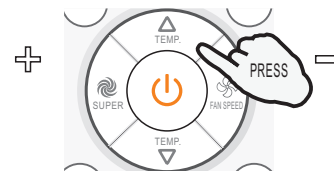
1. Press  button.

Result : "ON 12:00" flashes on the LCD.



2. Press the  or  button.

Result : Once to increase or decrease the time setting by 1 minute.
One and a half seconds to increase or decrease the time setting by 10 minute.
For a longer time to increase or decrease the time by 1 hour.



3. When your desired time displayed on LCD, press the **TIMER ON** button and confirm it.

Result : A "beep" can be heard.
"ON" stops flashing.
The **TIMER** indicator on the indoor unit lights up.



4. After the set timer displayed for 5 seconds the clock will be displayed on the LCD of the remote controller instead of set timer.

◆ How to cancel **TIMER ON**?

Press the  button again.

Result : A "beep" can be heard and the indicator disappears, the time on mode has been canceled.

Note: It is similar to set **TIMER OFF**, you can make the appliance switch off automatically at your desired time.



QUIET mode

In this mode, the air conditioner will work with low noise performance by low compressor frequency and low fan speed. This mode is only available for inverter models.

Note: Press **MODE, FAN, SMART, SUPER** button can cancel **QUIET** mode.



ECONOMY mode

In this mode, the air conditioner will bring you energy saving performance by lower running currency.

Operation instructions

CLOCK button

◆ How to adjust the real time?

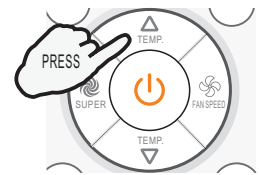
1. Press  button about 3 seconds.


Result : The time flashes on the LCD.



2. Press  and  buttons.

Result : Once to increase or decrease the time setting by 1 minute.
One and a half seconds to increase or decrease the time setting by 10 minute.
For a longer time to increase or decrease the time by 1 hour.



3. Press  button again about 3 seconds.

Result : The real time is set.



IFEEL mode

The temperature sensor built in remote controller is activated. It can sense its surrounding temperature, and transmit the signal back the unit, the unit can adjust the temperature so as to provide maximum comfort.

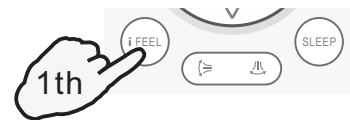
◆ How to cancel IFEEL mode ?

Press the  button for about 5 seconds.

Result : The transmit signal in the display will disappear, the IFEEL function will be shunted off.

Note:

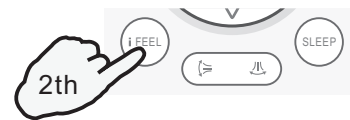
The default setting is IFEEL activating.



◆ How to set IFEEL mode?


Press the  button.

Result : IFEEL function will be started.



Dimmer button

◆ How to set the DIMMER ?

Press the  button to turn off the light and the display in the unit.

Note:

When the light is off, receive signal will turn on the light again.



Operation instructions

SLEEP mode

SLEEP mode can be set in **COOLING**, **HEATING** or **DRYING** mode.

This function gives you a more comfortable environment for sleep.

- The appliance will stop operation automatically after operating for 8 hours.
- Fan speed is automatically set at low speed.

◆ How to set SLEEP mode ?

Each time  button is pressed.

Result : The operation mode is changed in sequence:



SLEEP mode 1:

- Set temperature will rise by 2°C at most if the appliance operates in cooling mode for 2 hours constantly, then keeps steady.
- Set temperature will decrease by 2°C at most if the appliance operates in heating mode for 2 hours constantly, then keeps steady.

SLEEP mode 2:

- Set temperature will rise by 2°C if the appliance operates in cooling mode for 2 hours constantly, decrease by 1°C after 6 hours, then decrease by 1°C after 7 hours.
- Set temperature will decrease by 2°C if the appliance operates in heating mode for 2 hours constantly, rise by 1°C after 6 hours, then rise by 1°C after 7 hours.

SLEEP mode 3:

- Set temperature will rise by 1°C if the appliance operates in cooling mode for 1 hour, rise by 2°C after 2 hours, then decrease by 2°C after 6 hours, decrease by 1°C after 7 hours.
- Set temperature will decrease by 2°C if the appliance operates in heating mode for 1 hour, decrease by 2°C after 2 hours, then rise by 2°C after 6 hours, rise by 2°C after 7 hours.

SLEEP mode 4:

- Set temperature will keeps steady.

Note: Press SUPER, SMART, MODE or FAN button cancel SLEEP mode.

Note: By pressing "Sleeping mode" four times, or selecting other modes like SUPER, SMART, OR FAN, you could cancel the sleeping function of those units without four sleeping curves.

Note: Heating is NOT available for cooling only air conditioner.

ISTRUZIONI D'USO DEL TELECOMANDO

Grazie per aver acquistato il nostro condizionatore d'aria. Si prega di leggere con la massima attenzione questo manuale d'istruzioni e d'uso prima dell'installazione e dell'utilizzo di questa apparecchiatura e conservare il presente manuale per successive consultazioni

Istruzioni d'uso del telecomando

(L1-04)

Telecomando	1
Istruzioni di funzionamento	
Modalità di funzionamento	3
Controllo direzione del flusso d'aria	4
Modalità smart	5
Modalità 8°HEAT	6
Modalità super	6
Modalità timer	7
Modalità Quiet	7
Modalità Economy	7
Pulsante Clock	8
Modalità IFEEL	8
Pulsante Dimmer	8
Modalità sleep	9

Telecomando

Telecomando

Questo telecomando trasmette i segnali di comando al sistema.

SMART (non valido per il condizionatore multifunzionale)

Per avviare la selezione automatica della modalità, indipendentemente se l'unità è accesa o spenta.

POWER

Questo pulsante mette in funzione l'apparecchio, se collegato elettricamente o ne arresterà il funzionamento se è acceso.

SUPER

Utilizzato per attivare o disattivare il riscaldamento/raffreddamento veloce. (Il raffreddamento veloce funziona ad alta velocità di ventilazione con la temperatura impostata automaticamente a 16°C; (Il riscaldamento veloce funziona con la ventilazione ad alta velocità con la temperatura impostata automaticamente a 30°C).

IFEEL

Per impostare la Modalità IFEEL, premere il pulsante IFEEL per 5 secondi circa, il segnale di trasmissione sul display scompare e di conseguenza la funzione di IFEEL sarà disattivata.

SWING

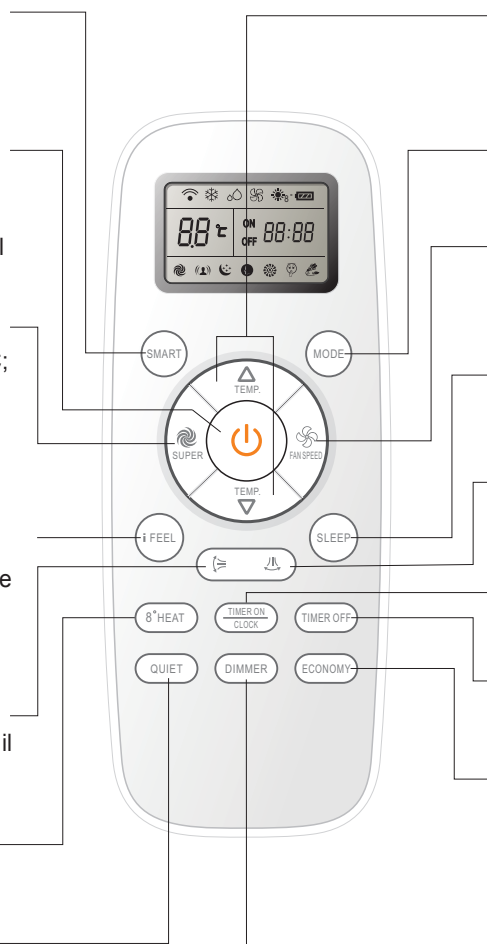
Utilizzato per attivare o arrestare l'oscillazione del deflettore di regolazione verticale e impostarne il flusso d'aria verso l'alto o il basso, secondo le proprie preferenze.

8° HEAT (opzionale)

Utilizzato per impostare la Modalità 8° HEAT.

QUIET

Per impostare o annullare la modalità Silenzioso.



TEMP + -

Per regolare la temperatura della camera e il temporizzatore, oltre all'ora attuale.

MODE

Premere questo pulsante per selezionare le modalità di funzionamento

FAN

Pulsante utilizzato per regolare le velocità del ventilatore tra alta, media, bassa

SLEEP

Viene utilizzato per impostare o annullare il funzionamento della modalità sleep.

SWING

Utilizzato per attivare o arrestare l'oscillazione del deflettore di regolazione orizzontale e impostarne il flusso d'aria verso l'alto o il basso, secondo le proprie preferenze.

TIMER ON/CLOCK

Utilizzato per impostare o cancellare il funzionamento del temporizzatore e per impostare l'ora attuale.

TIMER OFF

Per impostare o annullare il funzionamento del temporizzatore.

ECONOMY

Per impostare o annullare la modalità Basso consumo.

DIMMER

Premendo questo pulsante, tutte le visualizzazioni relative all'unità interna saranno isattivate. Premere un tasto qualsiasi per ripristinarle.

Simboli delle indicazioni sul display LCD:

Indicatore di raffreddamento	Indicatore del deumidificatore	Indicatore di funzionamento esclusivo del ventilatore	Modalità RISCALDAMENTO 8°	Modalità RISCALDAMENTO
Velocità del ventilatore	Ventilazione ad alta velocità	Ventilazione ad alta velocità	Ventilazione a velocità media	Ventilazione a bassa velocità
Ventilazione a bassa velocità	Indicatore Sleep 1	Indicatore Sleep 2	Indicatore Sleep 3	Indicatore Sleep 4
Indicatore della modalità Smart	Indicatore quiet	Indicatore basso economy	Indicatore della modalità super	ON Display d'impostazione del timer
Trasmissione del segnale	Ifeel	Display d'impostazione della temperatura	OFF Display dell'orario attuale	Battery power indicator

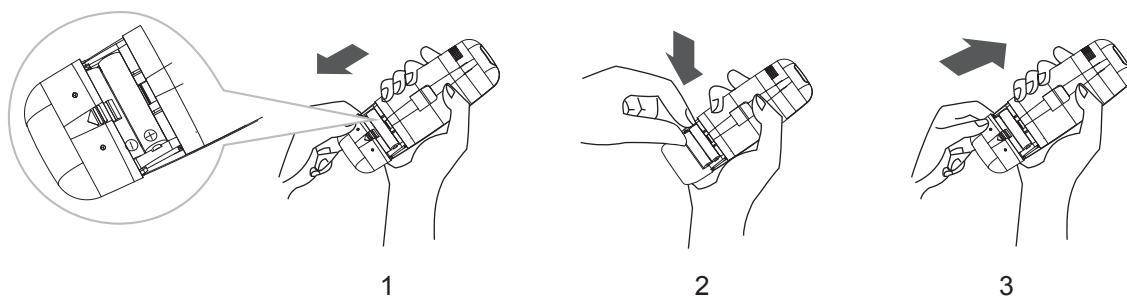
Nota: Ogni modalità e le sue relative funzioni saranno successivamente specificate nelle pagine seguenti.

Telecomando

Telecomando

◆ Come inserire le batterie

1. Aprire il coperchio del vano della batterie osservando la direzione della freccia.
2. Inserire le batterie nuove verificandone la corretta polarità.
3. Rimontare il coperchio slittando il suo retro nella posizione desiderata.



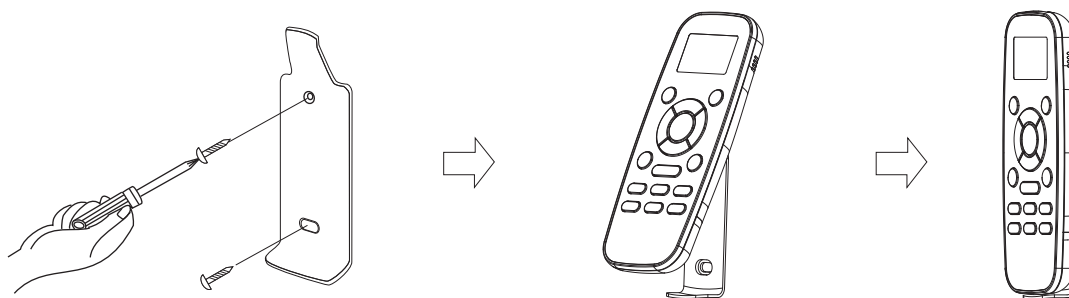
Nota:

- Utilizzare le 2 batterie LR03 AAA (1,5volt) . Non utilizzare mai le batterie ricaricabili. Sostituire le batterie con le nuove dello stesso tipo quando il display diventa scuro.

◆ Conservazione e precauzioni per l'uso del telecomando

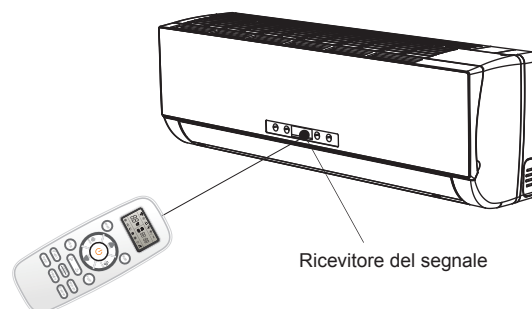
Il telecomando può essere riposto in un supporto montato sulla parete.

Nota: il supporto del telecomando è un componente opzionale.



◆ Come usare il telecomando


Per utilizzare il condizionatore da camera, indirizzare il telecomando verso il ricevitore del segnale. Il segnale sarà captato ad una distanza massima di 7 metri.



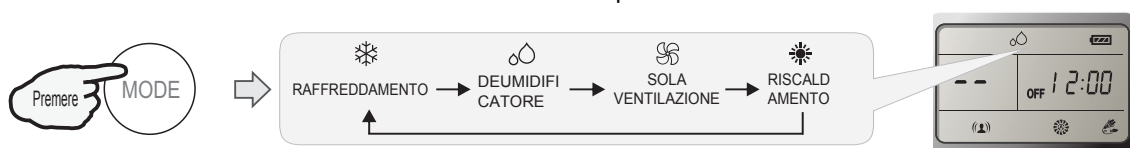
Istruzioni di funzionamento

Modalità di funzionamento

◆ Selezionare la modalità di funzionamento


Premere il pulsante .

Risultato: la modalità di funzionamento risultano cambiate in sequenza:

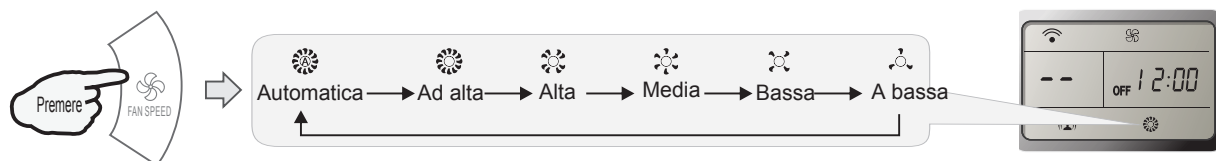


☑ **NON è disponibile la modalità riscaldamento per i condizionatori di solo raffreddamento.**

◆ Modalità FAN

Premere il pulsante .

Risultato: la velocità del ventilatore ne risulta cambiata in sequenza:



☑ **NElla modalità del FAN ONLY, sono disponibili solo ALTA, MEDIA e BASSA. NElla modalità del DRY, la velocità viene impostata automaticamente in AUTOMATICA e in tale caso il pulsante FAN non è attivo.**

◆ Impostazione delle temperatura

Premere il pulsante .

Risultato: La temperatura impostata aumenta di 1°C

Premere il pulsante  una volta sola.

Risultato: La temperatura impostata diminuisce di 1°C




Gamma delle temperature disponibili	
*RISCALDAMENTO, RAFFREDDAMENTO	16°C ~ 30°C
DEUMIDIFICATORE	-7 ~ 7
SOLA VENTILAZIONE	Non regolabile

*Nota: la modalità di riscaldamento NON entra in funzione per i modelli di raffreddamento solo.

*Nota: alla modalità DRY, l'unità può abbassare od alzare 7°C la temperatura del locale.

◆ Avvio

Premere il pulsante .

Risultato: l'indicatore di funzionamento dell'unità interna si accende.

Le modalità di funzionamento SWING, SMART, TIMER ON, TIMER OFF, OROLOGIO, SLEEP e SUPER saranno descritte nelle pagine successive.

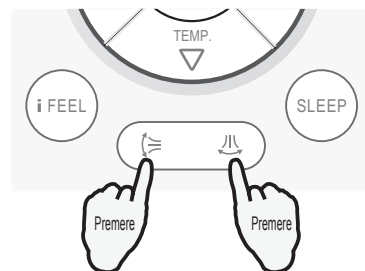
- ☑ Cambiando le modalità durante il funzionamento può accadere che l'unità non risponda immediatamente. Si prega di attendere 3 minuti.
- Durante la funzione di riscaldamento, è attivo un sistema di prevenzione delle correnti fredde. Dopo 2-5 minuti lo scambiatore di calore interno inizierà ad azionare la ventola e la temperatura inizierà ad aumentare.
- Si prega di attendere 3 minuti prima di riavviare l'unità.

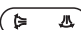
Istruzioni di funzionamento

Controllo direzione del flusso d'aria

Il flusso verticale (flusso orizzontale) viene regolato automaticamente secondo le modalità impostate e l'angolazione desiderata.

Modalità di funzionamento	Direzione del flusso d'aria
RAFFREDDAMENTO, DEUMIDIFICATORE	Orizzontale
*RISCALDAMENTO, SOLA VENTILAZIONE	Verso il basso



La direzione del flusso d'aria può anche essere regolata secondo le proprie preferenze premendo il pulsante "  " del telecomando.

*La modalità di riscaldamento è disponibile soltanto per i modelli con pompa di calore.


◆ Controllo del flusso d'aria verticale (con il telecomando)

Con il telecomando è possibile definire l'angolazione del flusso d'aria desiderata.

Premere il pulsante "  " .

Risultato: Il deflettore del flusso d'aria verticale oscillerà automaticamente verso l'alto e verso il basso .




Premere di nuovo il pulsante "  " .

Risultato: Il deflettore oscilla nell'angolazione desiderata.

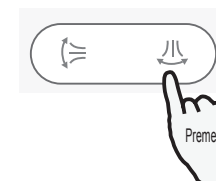



◆ Controllo del flusso d'aria orizzontale (con il telecomando)

Con il telecomando è possibile definire l'angolazione del flusso d'aria desiderata.

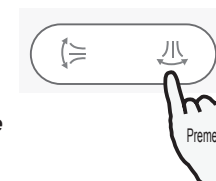
Premere il pulsante "  " .

Risultato: Il deflettore del flusso d'aria orizzontale oscillerà automaticamente verso l'alto e verso il basso .



Premere di nuovo il pulsante "  " .

Risultato: Il deflettore oscilla nell'angolazione desiderata.



NOTA: Se l'unità interna non possiede la funzione di 4 canali per il flusso d'aria, è possibile regolare manualmente il flusso d'aria orizzontale .


A Non azionare mai il deflettore verticale a mano, altrimenti potrebbe causarne il malfunzionamento. Nel caso ciò accada, arrestare prima l'unità interna, quindi disattivare e riattivare l'alimentazione elettrica.

B Si consiglia di non inclinare il deflettore verticale verso il basso per molto tempo durante le modalità di RAFFREDDAMENTO o DEUMIDIFICATORE per evitare che l'acqua condensata goccioli dal drenaggio.

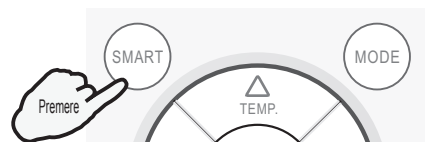
Istruzioni di funzionamento

Modalità SMART (non valido per il condizionatore multifunzionale)

◆ Come impostare la modalità SMART?

Premere questo pulsante .

Risultato: Attiva la modalità SMART (definizione automatica) indipendentemente se l'unità è accesa o spenta. La temperatura e la velocità del ventilatore vengono definite automaticamente secondo la temperatura della camera.



Modelli con pompa di calore

Temperatura interna	Modalità di funzionamento	Temperatura desiderate
21°C o più bassa	RISCALDAMENTO	22°C
21°C- 23°C	SOLA VENTILAZIONE	
23°C- 26°C	DEUMIDIFICATORE	La temperatura della camera diminuisce di 2°C dopo un funzionamento di 3 minuti
Superiore a 26°C	RAFFREDDAMENTO	26°C

Modelli di solo raffreddamento



Temperatura interna	Modalità di funzionamento	Temperatura desiderate
23°C o più bassa	SOLA VENTILAZIONE	
23°C-26°C	DEUMIDIFICATORE	La temperatura della camera diminuisce di 2°C dopo un funzionamento di 3 minuti
Over 26°C	RAFFREDDAMENTO	26°C

Il pulsante SMART non funziona nella modalità SUPER.

Premere il pulsante MODE per annullare la modalità SMART.

Nota: la temperatura, il flusso d'aria e la direzione sono controllati automaticamente nella modalità SMART. Per il modello con invertitore è comunque possibile aumentare o diminuire la temperatura di 7°C se non è ancora ottimale.

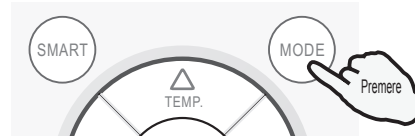
◆ Funzioni della modalità SMART?

Sensazione personale	Pulsante	Regolazione
Non confortevole a causa del volume del flusso d'aria non idoneo.		La velocità del ventilatore interno è selezionabile tra: Più Alta, Alta, Media, Bassa e Più Bassa.
Non confortevole a causa della direzione del flusso d'aria non idonea.		Premendo questo pulsante una volta, il deflettore verticale (o quello orizzontale) dirige il flusso d'aria nella direzione opposta (verticale o orizzontale). Premendolo di nuovo, il deflettore si ferma.

◆ Come annullare la modalità SMART?

Premere il pulsante .

Risultato: La modalità SMART sarà annullata.



Istruzioni di funzionamento

Modalità 8°HEAT

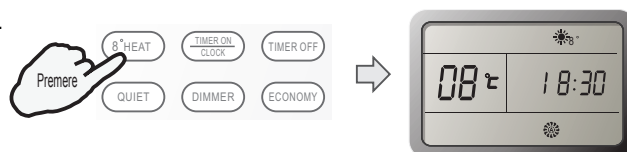
La modalità 8°HEAT viene utilizzata per impostare la modalità di riscaldamento a 8°.

Nella modalità 8°HEAT, la velocità del ventilatore è impostata automaticamente su "AUTO."




◆ Come impostare la modalità 8°HEAT?

Premere il pulsante  nella modalità di riscaldamento.

Risultato : si avvierà la modalità di 8°HEAT.



◆ Come annullare la modalità 8°HEAT?

Premere qualsiasi pulsante tranne ,  e .

Risultato : il simbolo  scomparirà e la modalità 8°HEAT sarà annullata.

Nota:

Nella modalità 8°HEAT la temperatura predefinita è impostata a 8° C.

La modalità 8°HEAT può essere impostata solo quando il condizionatore d'aria funziona in modalità di riscaldamento.

Modalità SUPER

La modalità **SUPER** è utilizzata per attivare o disattivare velocemente il riscaldamento o il raffreddamento.

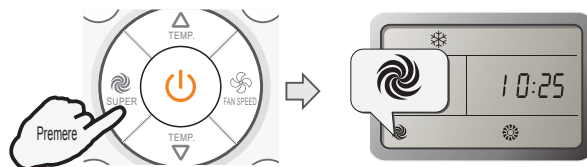
La modalità **SUPER** può essere impostata quando l'apparecchio è collegato elettricamente o in funzionamento.

In modalità **SUPER** si può impostare la direzione del flusso d'aria o il timer.

◆ Come impostare la modalità SUPER?

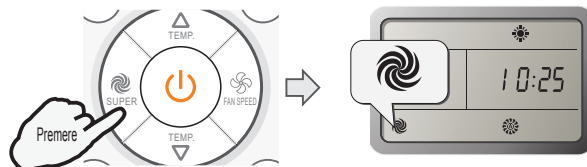
Premere il pulsante  nella modalità raffreddamento.

Risultato: Ad un'alta velocità del ventilatore, la temperatura si imposta automaticamente ai 16 °C.



Premere il pulsante  durante la modalità riscaldamento.

Risultato: Ad un'alta velocità del ventilatore, la temperatura si imposta automaticamente ai 30 °C.



◆ Come annullare la modalità SUPER?

Premere un qualsiasi pulsante tra SUPER, MODE, FAN, ON/OFF, SLEEP o TEMPERATURE SETTING.

Risultato: Il display ritorna allo stato originale.
Uscire dalla modalità SUPER



Nota:

Il pulsante SMART non è disponibile nella modalità SUPER.


Il condizionatore d'aria continuerà a funzionare nella modalità SUPER, se non si esce da tale modalità in seguito alla pressione di uno dei pulsanti sopra indicati.

Istruzioni di funzionamento

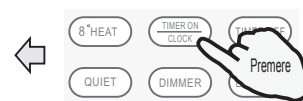
Modalità Timer

E' comodo impostare il temporizzatore mediante i pulsanti TEMPORIZZATORE ON/OFF quando si esce per ritrovare una confortevole temperatura al ritorno a casa. E' possibile impostare la disattivazione automatica del timer ad un momento desiderato della notte per godersi una buona dormita.

◆ Come ATTIVARE il TIMER ON ?

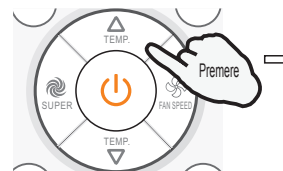
1. Premere il pulsante 

Risultato: "ON 12:00" lampeggia sul display LCD



2. Premere il pulsante  o 

Risultato: Premendo una volta il pulsante e si aumenta o diminuisce di 1 minuto.
Premendo una volta il pulsante per un secondo e mezzo si aumenta o diminuisce di 10 minuti.
Premendo il pulsante a lungo si aumenta o diminuisce di 1 ora.




3. Una volta comparso il tempo desiderato sul display LCD, premere il pulsante TIMER ON per confermarlo.

Risultato: Si avvertirà un segnale acustico "Bip"
"ON" smetterà di lampeggiare.
L'indicatore del TIMER dell'unità interna si accende.



4. Dopo una visualizzazione di 5 secondi del temporizzatore impostato, verrà visualizzato nuovamente l'orologio.

◆ Come annullare la TIMER ON ?

Premere di nuovo il pulsante 

Risultato: Un segnale acustico "bip" ne annuncerà l'annullamento e l'indicatore scomparirà dal display.



Nota: Allo stesso modo è semplice impostare il temporizzatore per lo SPEGNIMENTO AUTOMATICO, in modo che l'apparecchio si spenga all'ora desiderata.

Modalità QUIET

In tale modalità, il condizionatore produce un basso livello di rumore grazie alla bassa frequenza del compressore e la ridotta velocità del ventilatore. Questo modo è disponibile soltanto per i modelli con invertitore.

Nota: Premere qualsiasi pulsante tra MODE, FAN, SMART, SUPER per annullare la modalità QUIET.



Modalità ECONOMY

In tale modalità, il condizionatore aiuta a risparmiare l'energia elettrica funzionando a vasso voltaggio.



Istruzioni di funzionamento

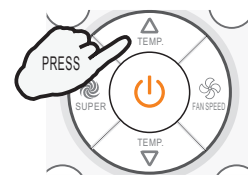
Pulsante CLOCK

◆ Come impostare l'ora corrente?

1. Premere il pulsante  per circa 3 secondi.
Risultato: L'orario lampeggia sul display LCD.



2. Premere  e i pulsanti 
Risultato: Aumento o diminuzione di 1 minuto ad ogni pressione del pulsante .
Premendo il pulsante per un secondo e mezzo il tempo aumenta o diminuisce di 10 minuti.
Premendo il pulsante a lungo e si aumenta o diminuisce di 1 ora.



3. Premere il pulsante  di nuovo per circa 3 secondi.
Risultato: Tempo effettivo impostato.



Modalità IFEEL

Il sensore di temperatura incorporato nel telecomando è attivato. Questo sensore è in grado di avvertire la temperatura circostante e trasmettere il segnale all'unità interna, la quale è in grado di regolare automaticamente la temperatura al massimo comforto.

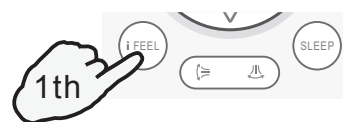
◆ Come annullare la modalità IFEEL?

Premere il pulsante  per circa 5 secondi.


Risultato: Il segnale della trasmissione sul display scomparirà, la funzione di IFEEL sarà disattivata.

Nota:

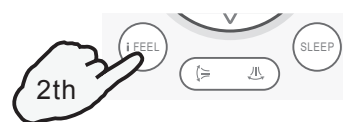
L'impostazione predefinita è IFEEL attivando.



◆ Come impostare la modalità IFEEL?

Premere il pulsante .

Risultato: La funzione IFEEL sarà attivata.



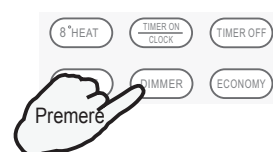
Pulsante Dimmer

◆ Come impostare la modalità DIMMER ?

Premere il pulsante  per disattivare la spia e il display dell'unità.

Nota:

Quando la spia è spenta, il segnale di ricezione si attiva di nuovo.



Istruzioni di funzionamento


Modalità SLEEP

La modalità SLEEP può essere impostata nelle modalità di RAFFREDDAMENTO, RISCALDAMENTO o DEUMIDIFICATORE).

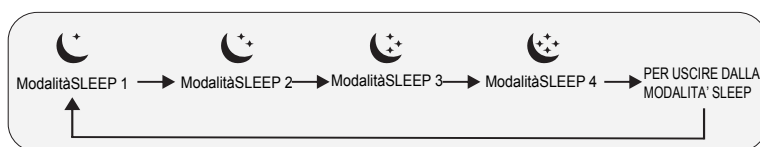
Questa funzione offre un ambiente più confortevole per dormire.

- Il condizionatore si arresterà automaticamente dopo aver funzionato per 8 ore.
- La velocità del ventilatore è automaticamente impostata a bassa velocità.

◆ Come impostare la modalità SLEEP?

Ogni volta che si preme il pulsante 

Risultato: Il funzionamento verrà alternato secondo tale sequenza:



ModalitàSLEEP 1:

- La temperatura impostata aumenta al massimo di 2°C se il condizionatore funziona costantemente nella modalità di raffreddamento per 2 ore e poi si mantiene costante.
- La temperatura impostata diminuisce al massimo di 2°C se il condizionatore funziona costantemente alla modalità di riscaldamento per 2 ore e poi si mantiene costante.

ModalitàSLEEP 2:

- La temperatura impostata aumenterà di 2°C al massimo se l'apparecchio è in funzione in modalità di raffreddamento da 2 ore costantemente e poi diminuirà di 1°C dopo 6 ore e di un altro 1°C dopo 7 ore.
- La temperatura impostata diminuirà di 2°C al massimo se l'apparecchio è in funzione in modalità di riscaldamento da 2 ore costantemente, e poi aumenterà di 1°C dopo 6 ore e di un altro 1°C dopo 7 ore.

ModalitàSLEEP 3:

- La temperatura impostata aumenterà di 1°C se l'apparecchio è in funzione in modalità di raffreddamento da 1 ora e poi aumenterà di 2°C dopo 2 ore, diminuirà di 2°C dopo 6 ore e un altro 1°C dopo 7 ore.
- La temperatura impostata aumenterà di 2°C se l'apparecchio è in funzione in modalità di riscaldamento da 1 ora e poi diminuirà di 2°C dopo 2 ore, aumenterà di 2°C dopo 6 ore e altri 2°C dopo 7 ore.

ModalitàSLEEP 4:

- La temperatura impostata rimarrà costante.

Nota: premere i pulsanti SUPER, SMART, MODALITA', SLEEP o FAN per annullare la modalità SLEEP.

Note: Premuto 4 volte il pulsante "Sleeping mode" o selezionato un altro Modalità verso di funzionamento tra SUPER, SMART, o FAN, puoi disattivare la funzione di riposo dei modelli senza 4 grafico di riposo.

Nota: la modalità di RISCALDAMENTO NON viene applicata sui condizionatori di solo raffreddamento.

INSTRUCCIONES DE CONTROL REMOTO

Muchísimas gracias por comprar este Acondicionador de Aire. Por favor lea estas instrucciones cuidadosamente antes de utilizar este aparato y preserve este manual para la referencia futura.

Instrucciones de Control Remoto

(L1-04)

Control remoto	1
Instrucciones de operación	
Modos de operación	3
Control de dirección de flujo de aire	4
Modo SMART	5
8 °HEAT modo	6
Modo súper	6
Modo de temporizador	7
Modo QUIET	7
Modo de ECONOMÍA	7
Botón clock	8
Modo de Ifeel	8
Botón Regulador	8
Modo de sleep	9

Control remoto

Controlador remoto

El control remoto transmite las señales al sistema.

SMART (inválido para multi-sistema)

Utilizado para entrar en la operación lógica difusa directamente, no importa si la unidad está encendida o apagada.

POWER

El aparato se encenderá cuando está energizado o se apagará cuando está en funcionamiento si pulsa este botón.

SÚPER

Utilizado para iniciar o parar el enfriamiento/calentamiento rápido. (Enfriamiento rápido funciona automáticamente en alta velocidad de ventilador con la temperatura ajustada en 16°C; Calentamiento rápido funciona en la velocidad automática del ventilador con la temperatura ajustada de 30°C de manera automática)

IFEEL

Utilizado para ajustar la operación en el Modo IFEEL, mantenga pulsado el botón IFEEL durante unos 5 segundos, la señal de transmisión en la pantalla se aparecerá, la función de IFEEL será desactivada.

GIRO

Utilizado para parar o iniciar el giro de la persiana de ajuste vertical y ajustar la dirección deseada de flujo de aire hacia arriba/abajo.

8 ° HEAT (opcional)

Se utiliza para establecer 8 °HEAT modo.

QUIET

Utilizado para ajustar o cancelar el Modo de Silencio.

TEMP + -

Utilizado para ajustar la temperatura de habitación y el temporizador, también el tiempo real

MODE

Pulse este botón para seleccionar el modo de operación

FAN

Se utiliza para seleccionar la velocidad del ventilador en auto secuencia, alta, superior, media, baja y más baja.

SLEEP

Utilizado para activar o cancelar el Modo de Sueño.

OSCILACION

Utilizado para parar o iniciar el giro de la persiana de ajuste horizontal y ajustar la dirección deseada de flujo de aire hacia izquierda/derecha.

TIMER ON / RELOJ

Se utiliza para ajustar o cancelar el funcionamiento del temporizador y se utiliza para establecer la hora actual.

TIMER OFF

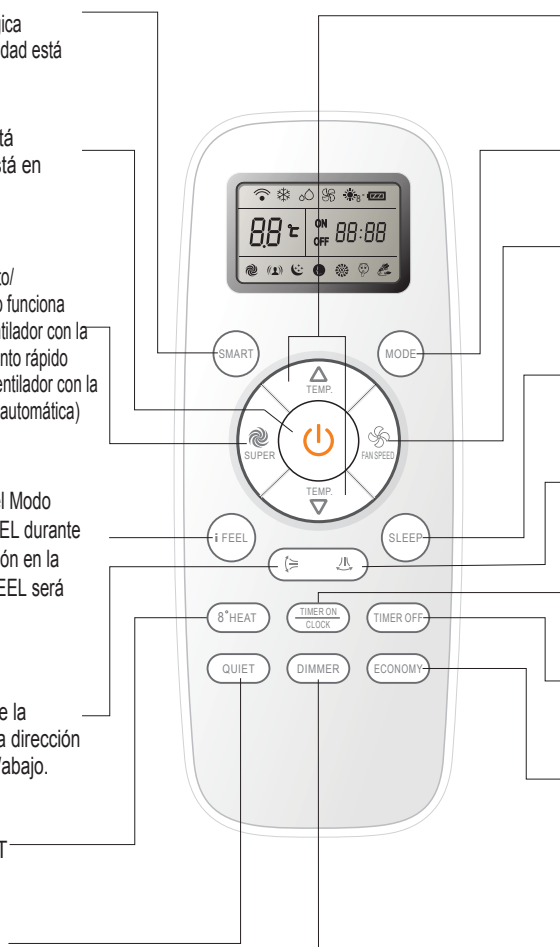
Utilizado para activar o cancelar el temporizador

ECONOMY

Utilizado para ajustar o cancelar el Modo de Economía.

DIMMER

Cuando pulse este botón, toda la visualización de la unidad interna se apagará. Pulse cualquier botón para restablecer la visualización.



Indication symbols on LCD:

	Indicador de enfriamiento		Indicador de seco		sólo ventilador		8 ° Indicador de Calefacción		Indicador de calentamiento
	Velocidad automática de ventilador		Mayor velocidad del ventilador		Velocidad alta de ventilador		Velocidad mediana del ventilador		Velocidad baja del ventilador
	La velocidad más baja del ventilador		Sueño 1 indicador		Sueño 2 indicador		Sueño 3 indicador		Sueño 4 indicador
	Indicador inteligente		Indicador de silencio		Indicador de economía		Indicador de súper	ON	Mostrar el temporizador ajustado
	Transmisión de señal		Ifeel		Mostrar la temperatura ajustada	OFF	Mostrar el tiempo actual		Indicador de energía de batería

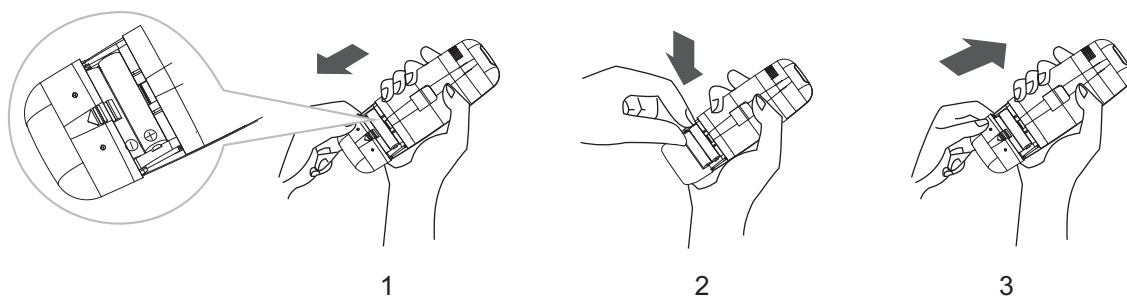
Nota: Cada modo y la función pertinente se especificarán más allá en las páginas siguientes.

Control remoto

Control remoto

◆ Cómo Insertar las Baterías

1. Quite la cubierta de la batería de acuerdo con la dirección de la flecha.
2. Inserte las nuevas baterías asegurándose de que el (+) y (-) de la batería se emparejen correctamente. Vuelva a
3. conectar con la cubierta deslizándola a la posición.



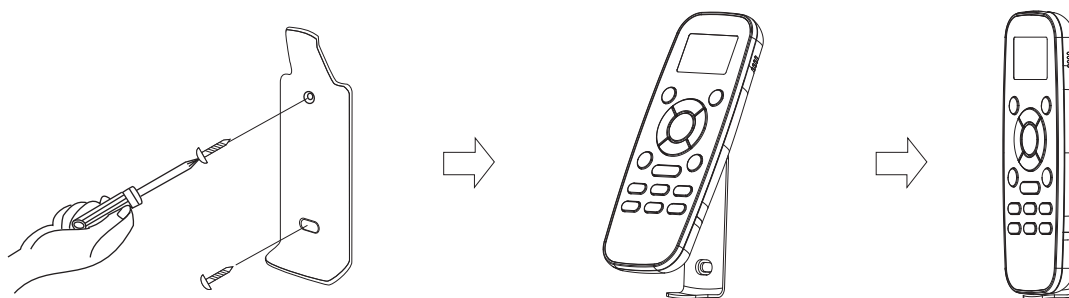
Nota:

- Utilice 2 baterías de LR03 AAA (1.5V). No utilice las baterías recargables. Reemplace las baterías con las nuevas del mismo tipo cuando la pantalla se oscurece.

◆ Almacenamiento y Consejos para el Uso del Control Remoto

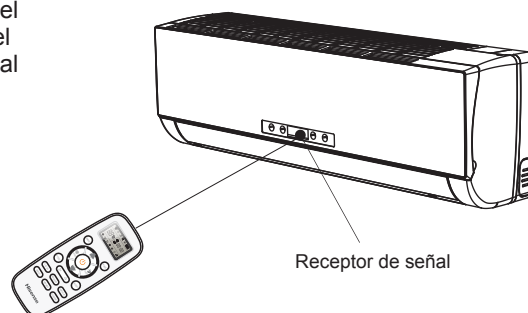
El control remoto puede ser almacenado montado en una pared con un soporte.

Nota: El soporte del control remoto es una pieza opcional.



◆ Cómo Utilizar

Para operar el acondicionador de aire de la habitación, apunte el control remoto al receptor de señal. El control remoto operará el acondicionador de aire a una distancia de hasta 7m al apuntar al receptor de señal de la unidad interna.



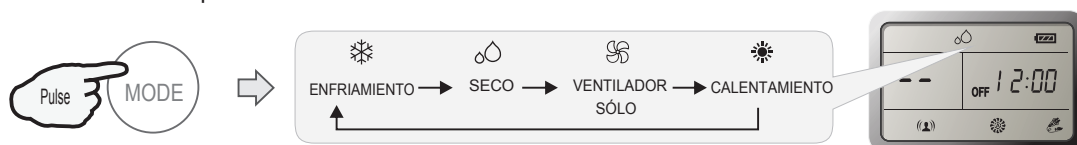
Instrucciones de operación

Modos de operación

◆ Modo de selección

Pulse el botón  una vez tras una vez..

Resultado: Los modos de operación se cambian en secuencia:



☑ **El modo de no esta disponible en todos lo modelos para el acondicionador de aire de sólo enfriamiento.**

◆ Modo de ventilación


Pulse el botón  una vez tras una vez

Resultado: La velocidad del ventilador se cambia en secuencia:




☑ **En el modo de "VENTILACION", solo están disponibles las velocidades "Alto", "Medio" y "Bajo". En modo "DRY", la velocidad del ventilador es ajustada a "AUTO" automáticamente. El botón "FAN SPEED" es inválido en este caso.**

◆ Ajuste de temperatura

Pulse el botón  una vez.

Resultado: La selección de temperatura se eleva por 1°C

Pulse el botón  una vez.

Resultado: La selección de temperatura se bajar por 1°C



Rango de temperatura ajustada disponible	
* CALENTAMIENTO, ENFRIAMIENTO	16°C~30°C
Secado	-7 ~ 7
SÓLO VENTILADOR	No se puede ajustar

*Nota: El modo de calefacción NO es disponible para los modelos de sólo enfriamiento.

*Nota: En el modo "Secado", la temperatura de la unidad puede ser reducida o elevada por 7°C si todavía se siente incómodo.

◆ Encendido

Pulse el botón 

Resultado: El indicador de OPERACIÓN de la unidad interna se enciende.

Los modos de operación SWING, SMART, TIMER ON, TIMER OFF, CLOCK, SLEEP y SÚPER se especificarán en las páginas siguientes.

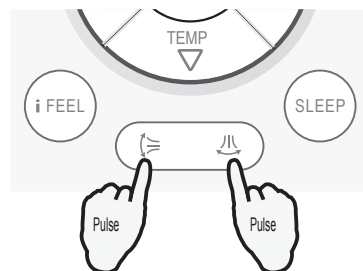
- ☑ • Para cambiar modos durante la operación, a veces la unidad no responde inmediatamente, espere durante 3 minutos.
- Durante la operación de calefacción, el flujo de aire no es descargado desde el principio. Después de 2 a 5 minutos, el flujo de aire será descargado hasta que la temperatura del intercambiador de calor interno se eleve.
- Espere durante 3 minutos antes de reiniciar el aparato.

Instrucciones de operación

Control de dirección de flujo de aire

El flujo de aire vertical (flujo de aire horizontal) es automáticamente ajustado a cierto ángulo de acuerdo con el modo de operación después de encender la unidad.

Modo de operación	Dirección del flujo de aire
ENFRIAMIENTO, SECADO	Horizontal
* CALEFACION SÓLO VENTILADOR	Hacia abajo



La dirección del flujo de aire también puede ser ajustada según su demanda con pulsar el botón " " del control remoto.

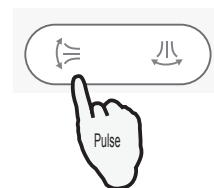
**El modo de calentamiento sólo es disponible para los modelos de bomba térmica.*

◆ Control de flujo de aire vertical (con el control remoto)

Utilice el control remoto para ajustar varios ángulos de flujo o el ángulo específico que desea.

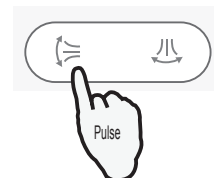
Pulse el botón " " una vez .

Resultado : La persiana de ajuste vertical moverá hacia arriba y abajo automáticamente.



Pulse el botón " " otra vez .

Resultado : Las persianas giran a un ángulo adecuado como desea.

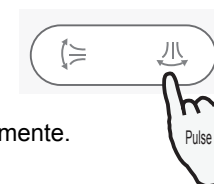


◆ Control de flujo de aire horizontal (con el control remoto)

Utilice el control remoto para ajustar varios ángulos de flujo o el ángulo específico que desea.

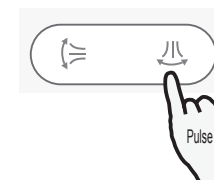
Pulse el botón " " una vez .

Resultado : La persiana de ajuste horizontal oscilará hacia izquierda y derecha automáticamente.



Pulse el botón " " otra vez .

Resultado : Las persianas giran a un ángulo adecuado como desea.



NOTA: Si la unidad no tiene la función de flujo de aire de cuatro sentidos, puede ajustar el flujo de aire horizontal por sí mismo.

☑ **A** No gire las persianas de ajuste vertical manualmente, de lo contrario se puede producir un mal funcionamiento. Si eso se ocurre, apague la unidad primero y corte la fuente de alimentación, luego restaure la fuente de alimentación.

B Es mejor no dejar que la persiana de ajuste vertical incline hacia abajo durante un largo tiempo bajo el modo de ENFRIAMIENTO o SECO para evitar el goteo de agua condensada.

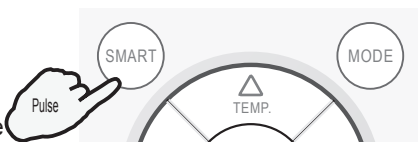
Instrucciones de Operación

Modo SMART (inválido para multi-sistema)

¿Cómo ajustar el modo SMART?

Pulse el botón .

Resultado: Entre en el modo SMART (operación lógica difusa) directamente sin tener en cuenta de que la unidad esté encendida o apagada. La temperatura y velocidad del ventilador son automáticamente ajustados sobre la base de la temperatura actual de la habitación.



Modelos de bomba térmica

Temperatura interna	Modo de operación	Temperatura de objetivo
21°C o inferior	CALEFACCION	22°C
21°C-23°C	SÓLO VENTILADOR	
23°C-26°C	SECO	Temperatura de habitación reducida por 2°C después de 3 minutos de operación
Superior a 26°C	ENFRIAMIENTO	26°C

Modelos de sólo enfriamiento


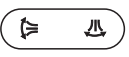
Temperatura interna	Modo de operación	Temperatura de objetivo
23°C o inferior	SÓLO VENTILADOR	
23°C-26°C	SECO	Temperatura de habitación reducida por 2°C después de 3 minutos de operación
Superior 26°C	ENFRIAMIENTO	26°C

El botón SMART es inválido en el modo SÚPER.

Pulse el botón MODO para cancelar SMART.

Nota: La temperatura, el flujo de aire y la dirección son controlados automáticamente en el modo SMART. Sin embargo, para encendido/apagado, puede seleccionar desde -2 a 2, para l inversor, puede seleccionar desde -7 a 7, si todavía se siente incómodo.

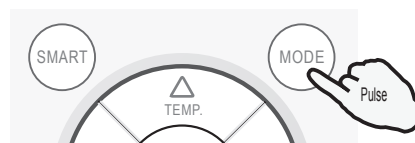
¿Qué puede hacer en el modo SMART?

Su sensación	Botón	Ajuste
Incómodo debido al volumen de flujo de aire inadecuado		La velocidad del ventilador interior alterna entre superior, alta, media, baja y más baja cada vez que se presiona este botón
Incómodo debido a la dirección de flujo inadecuada		Púselo una vez, la persiana de ajuste vertical (persiana de ajuste horizontal) gira para cambiar la dirección del flujo de aire vertical (dirección de flujo de aire horizontal). Púselo otra vez, el giro se para.

¿Cómo cancelar el modo SMART?

Pulse el botón .

Resultado: El modo SMART será cancelado.



Instrucciones de Operación

8 °HEAT modo

Modo de calefacción 8° se utiliza para establecer 8 ° modo de calefacción.

En el modo de calefacción 8°, la velocidad del ventilador se ajusta en "AUTO" automáticamente.

◆ ¿Cómo se configura el modo de calefacción 8°?

Aprieta el botón  en el modo de calefacción.

Resultado: Se inicia el modo de calefacción 8°.



◆ ¿Cómo se cancela el modo de calefacción 8°?

Pulse cualquier botón, excepto ,  y .

Resultado: La presentación  desaparecerá y el modo de calefacción 8° será cancelado.

Nota:

En el modo de calefacción 8°, la temperatura predeterminada se establece en 8 °C.


El modo de calefacción 8° se puede establecer sólo cuando el aire acondicionado funciona en el modo de calefacción.

Modo SÚPER

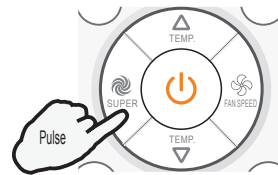
El modo SÚPER se utiliza para iniciar o parar el enfriamiento o calentamiento rápido.


El modo SÚPER puede ser ajustado cuando el aparato está en funcionamiento o energizado. En el modo SÚPER, puede ajustar la dirección del flujo de aire o el temporizador.

◆ ¿Cómo ajustar el modo SÚPER?

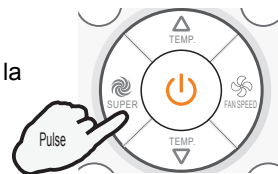
Pulse el botón  en el modo de enfriamiento.

Resultado: En alta velocidad del ventilador, la temperatura ajustada se cambia automáticamente a 16°C.



Pulse el botón  en el modo de calefacción

Resultado: En la velocidad de ventilador automática, la temperatura ajustada se cambia automáticamente a 30°C.



◆ ¿Cómo cancelar el modo SÚPER?

Pulse el botón SÚPER, MODO, VENTILADOR, ENCENDIDO/APAGADO, SLEEP o AJUSTE DE TEMPERATURA:

Resultado: La pantalla retorna al modo original.
Escape desde el modo SÚPER.



Nota:

El botón INTELIGENTE no es disponible en el modo SÚPER.

El aparato continuará su funcionamiento en el modo SÚPER si no sale del modo con pulsar cualquiera de los botones arriba mencionados.

Instrucciones de operación

Modo de temporizador

Es conveniente activar el temporizador con los botones TEMPORIZADOR ACTIVADO/APAGADO cuando sale por la mañana con el fin de lograr una temperatura cómoda para la habitación en el tiempo cuando regrese a casa. También puede ajustar el temporizador para el apagado para disfrutar de un buen sueño durante la noche.

◆ ¿CÓMO Activar el TEMPORIZADOR?

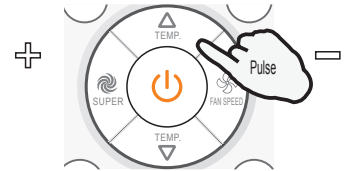
1. Pulse botón 

Resultado: "ON 12:00" parpadea en la LCD.



2. Pulse botón  o .

Resultado: Una vez para aumentar o disminuir el ajuste de tiempo por 1 minuto. Uno y medio segundos para aumentar o disminuir el ajuste de tiempo por 10 minutos. Para un tiempo más largo, se puede aumentar o disminuir el tiempo por 1 hora.



3. Cuando su tiempo deseado se muestra en la LED, pulse el botón TEMPORIZADOR ACTIVADO y confírmelo.

Resultado: Se puede oír un pitido.

"ON" deja de parpadear.

El indicador del TEMPORIZADOR en la unidad interna se enciende.



4. Después de que el temporizador ajustado se muestre durante 5 segundos, el reloj se mostrará en la LCD del control remoto en lugar del temporizador de ajuste.

◆ ¿Cómo cancelar TEMPORIZADOR ACTIVADO?

Pulse el botón  otra vez..

Resultado: Se puede oír un "pitido" y el indicador se aparece, el modo de temporizador activado ha sido cancelado.



Nota: Es similar para ajustar el TEMPORIZADOR APAGADO, puede permitir el apagado del aparato automáticamente en su tiempo deseado.

Modo QUIET

En este momento, el acondicionador de aire funcionará con bajo ruido por la baja frecuencia de compresor y baja velocidad del ventilador. Este modo sólo es disponible para los modelos con inversor.

Nota: Pulse el botón MODO, VENTILADOR, SMART, SÚPER para cancelar el modo de SMART.




Modo de ECONOMÍA

En este modo, el acondicionador de aire le llevará un rendimiento de ahorro de energías mediante la baja frecuencia de funcionamiento.

Instrucciones de Operación

Botón clock

◆ ¿Cómo ajustar el tiempo real?

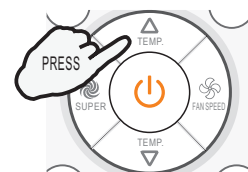
1. Pulse  el botón por 3 segundos.

Resultado: El tiempo parpadea en la LED.



2. Pulse los botones  y .

Resultado: Una vez para aumentar o disminuir el ajuste de tiempo por 1 minuto. Uno y medio segundos para aumentar o disminuir el ajuste de tiempo por 10 minutos. Para un tiempo más largo, se puede aumentar o disminuir el tiempo por 1 hora.



3. Pulse  el botón otra vez por 3 segundos.

Resultado: El tiempo real se ha ajustado.



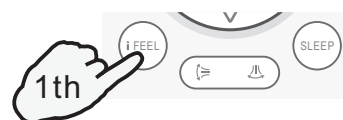
Modo de IFEEL

El sensor de temperatura construido en el control remoto está activado. Puede percibir la temperatura circundante y transmitir la señal a la unidad, la unidad puede ajustar la temperatura con el fin de proporcionar la máxima comodidad.

◆ ¿Cómo cancelar el modo IFEEL?

Pulse el botón  durante unos 5 segundos.

Resultado: La señal de transmisión en la pantalla se desaparecerá, la función IFEEL será apagada.



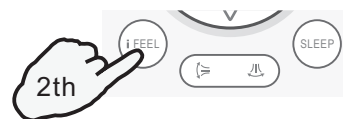
Nota:

La configuración predeterminada es activating IFEEL.

◆ ¿Cómo ajustar el modo IFEEL?

Pulse el botón .

Resultado: La función IFEEL será activada.



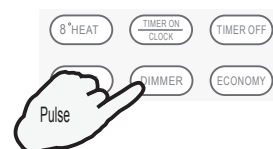
Botón Regulador

◆ ¿Cómo ajustar el ATENUADOR?

Pulse el botón  para apagar la luz y la pantalla en la unidad.

Nota:

Cuando la luz está apagada, la señal recibida encenderá la luz otra vez.



Instrucciones de operación

Modo de SLEEP

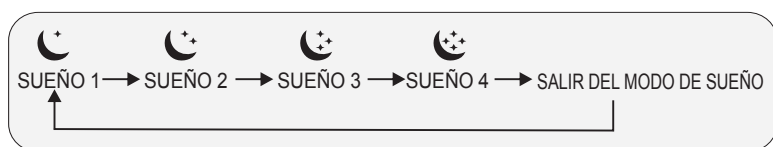
El modo de SLEEP puede ser ajustado en el modo ENFRIAMIENTO, CALENTAMIENTO o SECADO. Esta función le da un entorno más cómodo para el sueño.

- El aparato dejará de funcionar automáticamente después de 8 horas de funcionamiento.
- La velocidad del ventilador se ajusta automáticamente a la baja velocidad.

◆ ¿Cómo ajustar el modo de SLEEP?

Cada vez que el botón  sea pulsado.

Resultado: El modo de operación es cambia en secuencia:



Modo de SLEEP 1:

- La temperatura ajustada se elevará por 2°C por lo más si el aparato funciona en el modo de enfriamiento durante 2 horas constantemente, luego y se mantiene constante.
- La temperatura ajustada se disminuirá por 2°C por lo más si el aparato funciona en el modo de calentamiento durante 2 horas constantemente, luego se mantiene constante.

Modo de SLEEP 2:

- La temperatura ajustada se elevará por 2°C por lo más si el aparato funciona en el modo de enfriamiento durante 2 horas constantemente, luego y se disminuye por 1°C después de 6 horas, luego se disminuye por 1°C después de 7 horas.
- La temperatura ajustada se disminuirá por 2°C por lo más si el aparato funciona en el modo de calentamiento durante 2 horas constantemente, luego y se eleva por 1°C después de 6 horas, luego se eleva por 1°C después de 7 horas.

Modo de SLEEP 3:

- La temperatura ajustada se elevará por 1°C por lo más si el aparato funciona en el modo de enfriamiento durante 1 hora, y se eleva por 2°C después de 2 horas, luego se disminuye por 2°C después de 6 horas, luego se disminuye por 1°C después de 7 horas.
- La temperatura ajustada se disminuirá por 2°C si el aparato funciona en el modo de calentamiento durante 1 hora, luego se disminuye por 2°C después de 2 horas, luego se eleva por 2°C después de 6 horas, luego se eleva por 2°C después de 7 horas.

Modo de SLEEP 4:

- La temperatura ajustada se mantendrá constante.

Nota: Pulse el botón **SÚPER; INTELIGENTE; MODO** o **VENTILADOR** para cancelar el modo SLEEP.

Nota: Con pulsar el "modo de SUEÑO" cuatro veces, o seleccionar otros modos tales como SLEEP, INTELIGENTE O VENTILADOR, puede cancelar la función de SLEEP de las unidades sin cuatro curvas de SLEEP.

Nota: El calentamiento NO es disponible para el acondicionador de aire de solo enfriamiento.

INSTRUÇÕES DO CONTROLADOR REMOTO

PORTUGUÊS

Muito obrigado por comprar este ar condicionado. Por favor, leia estas instruções cuidadosamente antes de usar o aparelho e guarde este manual para referência futura.

Instruções do Controlador Remoto

(L1-04)

Controlador remoto.....	1
Instruções de operação	
Modos de operação	3
Controle de direção do fluxo de ar	4
Modo Smart	5
Modo 8° HEAT	6
Modo Super	6
Modo Timer	7
Modo QUIT	7
Modo ECONOMY	7
Botão CLOCK	8
Modo I feel	8
Botão Dimmer	8
Modo Sleep	9

Controlador remoto

Controlador remoto

O controlador remoto transmite os sinais para o sistema.

SMART (inválido para sistema múltiplo)

Usado para entrar em operação lógica felpuda diretamente, independentemente da unidade ligada ou desligada.

POWER

O aparelho será iniciado quando ele estiver ligado ou será interrompido quando ele está em operação se você pressiona este botão.

SUPER

Usado para iniciar ou parar o resfriamento/ aquecimento rápido (O resfriamento rápido funciona automaticamente com a velocidade alta do ventilador à temperatura definida de 16°C; o aquecimento rápido funciona automaticamente com a velocidade alta do ventilador à temperatura definida de 30°C)

IFEEL

Usado para definir o modo de operação IFEEL, pressione o botão IFEEL por cerca de 5 segundos, o sinal de transmitir na tela desaparecerá, a função IFEEL será desviada.

SWING

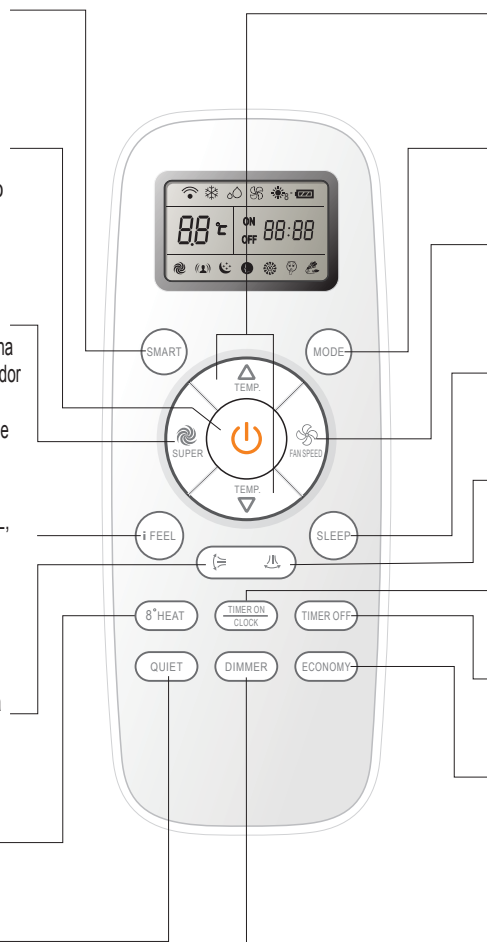
Utilizado para parar ou iniciar a oscilação da grelha de ajuste vertical e definir a direção desejada para cima/baixo.

8° HEAT (opcional)

Usado para definir o modo 8° HEAT.

QUIET

Usado para definir ou cancelar a operação do Modo de Silêncio.



TEMP + -

Utilizado para ajustar a temperatura ambiente e o temporizador, também o tempo real.

MODE

Pressione este botão para selecionar o modo de operação.

FAN

Usado para selecionar a velocidade do ventilador em sequência automática, mais alta, alta, média, baixa e mais baixa.

SLEEP

Usado para definir ou cancelar a operação do Modo Sleep.

SWING

Utilizado para parar ou iniciar a oscilação da grelha de ajuste horizontal e para definir a direção desejada do fluxo de ar para a esquerda/direita.

Temporizador Ligado/ Relógio

Usado para definir ou cancelar a operação de temporizador e usado para definir o horário atual.

TIMER OFF

Usado para definir ou cancelar a operação do temporizador.

ECONOMY

Usado para definir ou cancelar a operação do Modo de Economia.

DIMMER

Ao pressionar este botão, toda exibição da unidade interna será fechada. Pressione qualquer botão para retomar a exibição.

Indication symbols on LCD:

Indicador de arrefecimento	Indicador de secagem	Indicador do ventilador único	8° Indicador 8° HEAT	Indicador de aquecimento
Velocidade do ventilador automática	Velocidade do ventilador alta	Velocidade do ventilador alta	Velocidade do ventilador média	Velocidade do ventilador baixa
Velocidade do ventilador baixa	Sleep 1 indicador	Sleep 2 indicador	Sleep 3 indicador	Sleep 4 indicador
Indicator Smart	Indicador de Silêncio	Indicador de Economia	Indicador Super	ON 88:88 Exibição do temporizador
Transmissão de sinal	Ifeel	88°C Exibição da temperatura definida	OFF 88:88 Exibição do tempo atual	Indicador da bateria

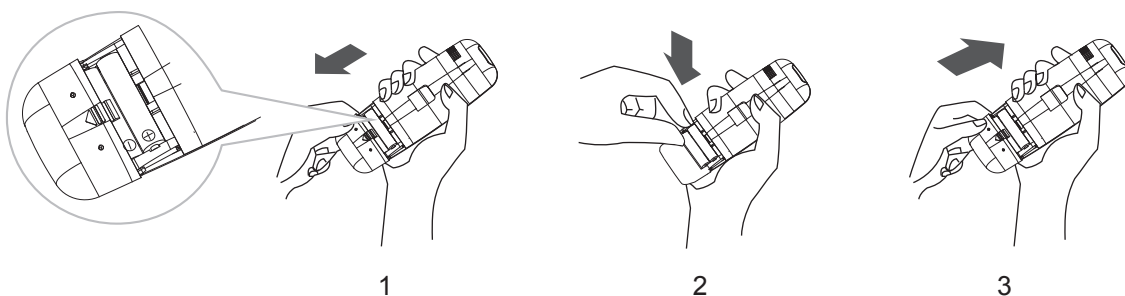
Nota: Cada modo e função relevante será especificado nas próximas páginas.

Controlador remoto

Controlador remoto

◆ Como inserir as baterias

1. Remova a tampa da bateria de acordo com a direção de seta.
2. Insira baterias novas e certifique-se de que o pólo (+) e o pólo (-) da bateria são combinados corretamente.
3. Recoloque a tampa através de deixá-la deslizar para a posição.



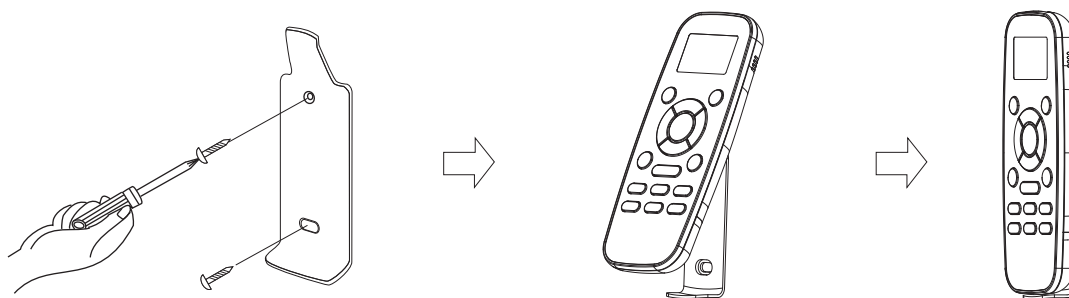
Nota:

- Use 2 baterias LR03 AAA (1.5volt). Não utilize baterias recarregáveis. Substitua baterias por as novas do mesmo tipo quando a tela fica escura.

◆ Armazenamento e Dicas para Usar o Controlador Remoto

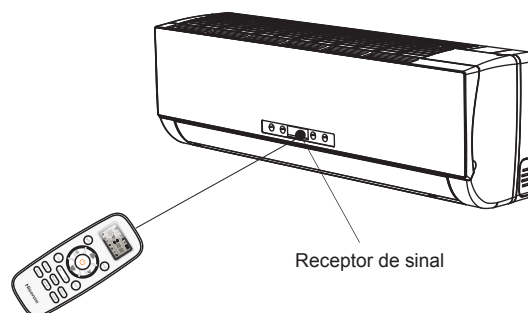
O controlador remoto pode ser armazenado e montado em uma parede com um suporte.

Nota: O suporte de controle remoto é uma parte opcional.



◆ Como usar

Para operar o aparelho de ar condicionado, aponte o controlador remoto para o receptor do sinal. O controlador remoto vai operar o ar condicionado a uma distância de até 7m quando se aponta para o receptor de sinal da unidade interna.



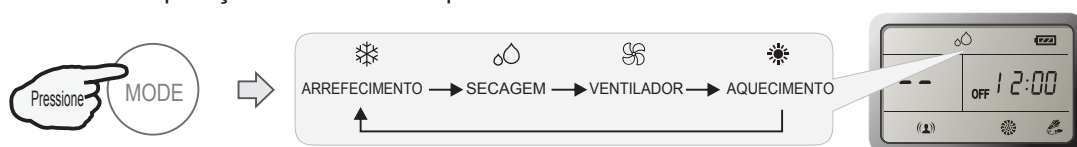
Instruções de operação

Modos de operação

◆ Seleção de modos

Pressione o botão  uma vez.

Resultado: os modos de operação mudam em sequência:

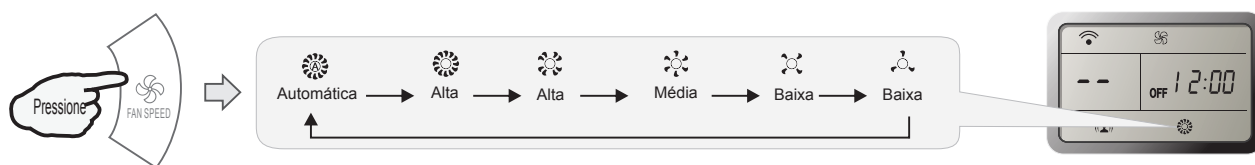


☑ **Heating mode is NOT available for cooling only air conditioner.**

◆ Modo FAN

Pressione o botão  uma vez.

Resultado: A velocidade do ventilador é alterada em sequência:



☑ **No modo "FAN", apenas "alta", "média" e "baixa" estão disponíveis. No modo de "DRY", a velocidade do ventilador é fixada em "AUTO" automaticamente, o botão "FAN" é ineficaz neste caso.**

◆ Configuração de temperatura

Pressione o botão  uma vez.

Resultado: A temperatura definida aumenta por 1 °C

Pressione o botão  uma vez.

Resultado: A temperatura definida diminui por 1 °C



Faixa de temperatura disponível	
*AQUECIMENTO	16°C~30°C
ARREFECIMENTO	16°C~30°C
SECAGEM	-7 ~ 7
VENTILADOR	Incapaz de definir

*Nota: O modo de aquecimento NÃO está disponível para o modo de arrefecimento.

*Nota: No modo "DRY", a unidade pode diminuir ou aumentar 7 °C, se você ainda se sente desconfortável.

◆ Ligar

Pressione o botão .

Resultado: O indicador RUN da unidade interna acende.

Modos de operação SWING, SMART, TOMER ON, TIMER OFF, CLOCK, SLEEP e SUPER serão especificados nas páginas a seguir.

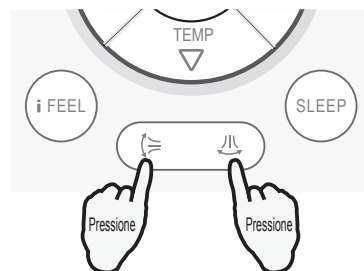
- ☑ • Ao alterar modos durante a operação, por vezes, a unidade não responde ao mesmo tempo. Espere 3 minutos.
- Durante a operação de aquecimento, o fluxo de ar não é descarregado no início. Após 2-5 minutos, o fluxo de ar vai ser descarregado até que a temperatura do permutador de calor interior sobe.
- Guarde 3 minutos antes de reiniciar o aparelho.

Instruções de operação

Controle de direção do fluxo de ar

O fluxo de ar vertical (fluxo de ar horizontal) é automaticamente ajustado para um ângulo determinado de acordo com o modo de operação depois que o aparelho seja ligado.

Modo de operação	Direção do fluxo de ar
ARREFECIMENTO, SECAGEM	Horizontal
* AQUECIMENTO, VENTILADOR	Descendente



A direção do fluxo de ar pode também ser ajustada de acordo com a sua própria exigência, pressionando o botão " " do controle remoto.

*O modo de aquecimento está disponível apenas para os modelos de bomba de calor.

◆ Controle de fluxo de ar vertical (com o controlador remoto)

Use o controlador remoto para ajustar vários ângulos de fluxo ou o ângulo específico de que você gosta.

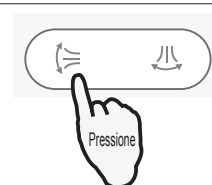
Pressione o botão " " uma vez.

Resultado: A grelha de ajuste vertical vai oscilar para cima e para baixo automaticamente.



Pressione o botão " " novamente .

Resultado: As grelhas oscilam para um ângulo adequado como desejado.



◆ Controle de fluxo de ar horizontal (com o controlador remoto)

Use o controlador remoto para ajustar vários ângulos de fluxo ou o ângulo específico de que você gosta.

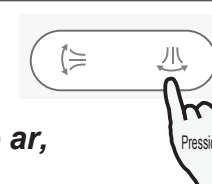
Pressione o botão " " uma vez.

Resultado: A grelha de ajuste horizontal irá oscilar à esquerda e à direita automaticamente.



Pressione o botão " " novamente .

Resultado: As grelhas oscilam para um ângulo adequado como desejado.



NOTA: Se a unidade não tem função de quatro direções do fluxo de ar, você pode ajustar o fluxo de ar horizontal por si mesmo.


☑ **A** Não vire as grelhas de ajuste vertical manualmente, caso contrário, o mau funcionamento pode ocorrer. Se isso acontecer, desligue o aparelho e corte o fornecimento de energia, em seguida, restaure a energia novamente.

B É melhor não deixar a persiana de ajuste vertical na direção abaixo por um longo tempo no modo SECO ou ARREFECIMENTO para evitar a queda da água condensada.

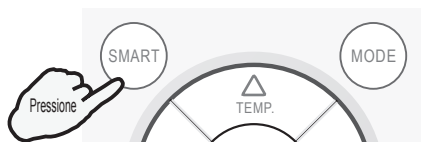
Instruções de operação

Modo SMART (inválido para sistema múltiplo)

◆ Como configurar o modo SMART ?

Pressione o botão .

Resultado: O aparelho entra no modo SMART (operação lógica felpuda) diretamente, independentemente da unidade ligada ou desligada. A temperatura e a velocidade do ventilador são automaticamente definidas com base na temperatura ambiente correspondente.



Modelos de bomba de calor

Temperatura interior	Modo de operação	Temperatura definida
21 °C ou abaixo	AQUECIMENTO	22 °C
21 °C-23 °C	VENTILADOR	
23 °C-26 °C	SECAGEM	A temperatura ambiente diminui 2 °C após a operação de 3 minutos
Mais de 26 °C	ARREFECIMENTO	26 °C

Modelos de arrefecimento



Temperatura interior	Modo de operação	Temperatura definida
23 °C ou abaixo	VENTILADOR	
23 °C-26 °C	SECAGEM	A temperatura ambiente diminui 2 °C após a operação de 3 minutos
Mais de 26 °C	ARREFECIMENTO	26 °C

Botão SMART é ineficaz no modo SUPER.


Botão MODE pode ser pressionado para cancelar o modo SMART.

Nota: A temperatura, o fluxo de ar e a direção são controlados automaticamente no modo SMART. No entanto, você pode escolher entre -7 a 7 para o inversor quando você ainda se sente desconfortável.

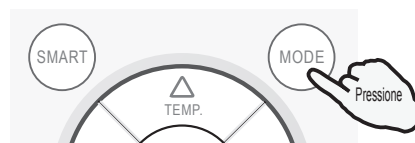
◆ O que você pode fazer no modo Smart ?

Seu sentimento	Botão	Ajuste
Desconfortável por causa do volume de fluxo de ar inadequado.		A velocidade do ventilador interior muda-se a velocidade mais alta, alta, média, baixa e mais baixa cada vez que o botão é pressionado.
Desconfortável por causa da direção do fluxo inadequado.		Pressione-o uma vez, a grelha de ajuste vertical (grelha de ajuste horizontal) oscila para mudar a direção do fluxo de ar vertical (direção do fluxo de ar horizontal). Pressione-o novamente para parar as grelhas.

◆ Como cancelar o modo SMART?

Pressione o botão .

Resultado: O modo SMART será cancelada.



Instruções de operação

Modo 8° HEAT

O modo 8°HEAT é usado para definir o modo de aquecimento de 8°.

No modo 8° HEAT, a velocidade do ventilador é ajustada em "AUTO" automaticamente.

◆ Como definir o modo 8° HEAT?


Pressione o botão  no modo de aquecimento.

Resultado: O modo de aquecimento de 8° será iniciado.



◆ Como cancelar o modo 8° HEAT?

Pressione qualquer botão, exceto ,  e .

Resultado: O indicador  desaparecerá e o modo 8° HEAT será cancelado.

Nota:

No modo 8°HEAT, a temperatura padrão é definida para 8°C.

O modo 8° HEAT pode ser definido apenas quando o ar condicionado funciona no modo de aquecimento.

Modo SUPER

Modo SUPER é usado para iniciar ou parar a refrigeração ou aquecimento rápido.

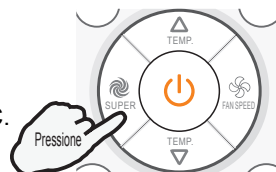
Modo SUPER pode ser definido quando o aparelho está em funcionamento ou energizado.


No modo SUPER, você pode definir a direção do fluxo de ar ou o temporizador.

◆ Como configurar o modo SUPER?

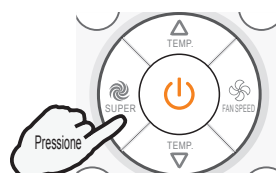
Pressione o botão  no modo frio.

Resultado: A alta velocidade da ventoinha, a temperatura definida é ajustada automaticamente para 16°C.



Pressione o botão  no modo de aquecimento.

Resultado: A velocidade do ventilador automática, a temperatura definida é ajustada automaticamente para 30°C.



◆ Como cancelar o modo SUPER?

Pressione o botão SUPER, MODE, FAN, ON/OFF, SLEEP ou TEMPERATURE SETTING.

Resultado: a exibição volta para o modo original.
Sair de modo SUPER.



Nota:

Botão SMART não está disponível no modo SUPER.

O aparelho continuará a funcionar em modo SUPER, se você não saiu modo através de pressionar qualquer um dos botões acima mencionados.

Instruções de operação



Modo Timer

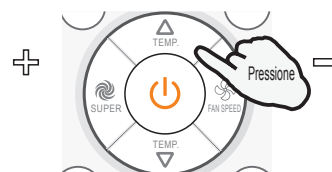
É conveniente definir o temporizador com botões TIMER ON/OFF quando você sai de manhã para conseguir uma temperatura confortável no momento em que chega em casa. Você também pode ajustar o temporizador durante a noite para desfrutar de uma boa noite de sono.

◆ Como configurar o TIMER ON?

1. Pressione o botão .
Resultado: "ON 12:00" pisca no LCD.



2. Pressione botões  e .
Resultado: Pressione-o uma vez para aumentar ou diminuir a configuração de tempo por 1 minuto.
Pressione-o por um segundo e meio para aumentar ou diminuir a configuração de tempo por 10 minutos.
Pressione-o por um tempo mais longo para aumentar ou diminuir o tempo por 1 hora.



3. Quando o seu tempo desejado está exibido no LCD, pressione o botão TIMER ON e confirme-o.
Resultado: Um "bipe" pode ser ouvida.
"ON" para de piscare
O indicador TIMER da unidade interior acende.

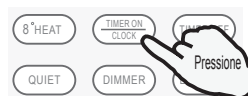


4. Após que o temporizador seja exibido por 5 segundos, o relógio será exibido na tela do controle remoto em vez do temporizador.

◆ Como cancelar TIMER ON?

Pressione o botão  novamente.

Resultado: Um "bipe" pode ser ouvido e o indicador desaparece, o tempo no modo foi cancelado.



Nota: É semelhante definir TIMER OFF, você pode deixar o aparelho se desligar automaticamente no horário desejado.

Modo QUITE

Neste modo, o ar condicionado funcionará com baixo nível de ruído através da baixa frequência do compressor e baixa velocidade do ventilador. Este modo só está disponível para modelos de inversores.

Nota: Pressione o botão MODE.FAN.SMART.SUPER para cancelar o modo QUITE.



Modo ECONOMY

Neste modo, o ar condicionado vai trazer-lhe o desempenho de poupança de energia pela menor moeda em execução.

Instruções de operação

Botão CLOCK

◆ Como ajustar o tempo real3

1. Pressione o botão  por 3 segundos.

Resultado: O tempo começa a piscar no LCD.



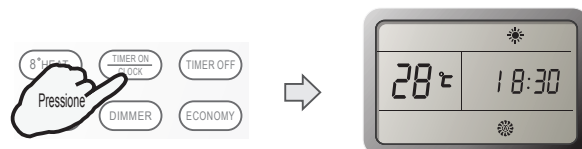
2. Pressione botões  e .

Resultado: Pressione-o uma vez para aumentar ou diminuir a configuração de tempo por 1 minuto. Pressione-o por um segundo e meio para aumentar ou diminuir a configuração de tempo por 10 minutos. Pressione-o por um tempo mais longo para aumentar ou diminuir o tempo por 1 hora.



3. Pressione o botão  novamente por 3 segundos.

Resultado: O tempo real é definido.



Modo IFEEL

O sensor de temperatura integrado no controlador remoto é ativado. O sensor pode sentir a temperatura ambiente e transmite o sinal para a unidade, a unidade pode ajustar a temperatura para proporcionar o conforto máximo.

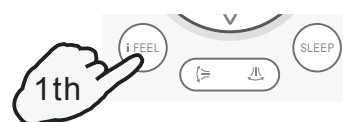
◆ Como cancelar o modo IFEEL?

Pressione o botão  por 5 segundos.


Resultado: O sinal de transmissão no visor desaparecerá, a função IFEEL será desviada.

Nota:

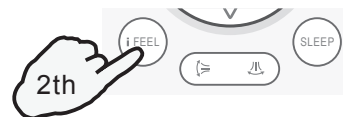
A configuração padrão é IFeel activating.



◆ Como configurar o modo IFEEL?

Pressione o botão .

Resultado: a função IFEEL será iniciada.



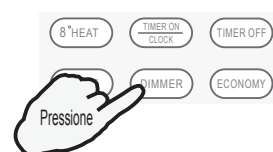
Botão Dimmer

◆ Como configurar o DIMMER?

Pressione o botão  para desligar a luz e a exibição na unidade.

Nota:

Quando a luz está apagada, o sinal recebido vai acender a luz novamente.



Instruções de operação

Modo SLEEP

Modo SLEEP pode ser definido em modos de ARREFECIMENTO, AQUECIMENTO ou SECAGEM. Esta função dá-lhe um ambiente mais confortável para dormir.

- O aparelho vai parar a operação automaticamente depois da operação de 8 horas.
- A velocidade do ventilador é automaticamente definida a baixa velocidade.

◆ Como configurar o modo SLEEP?

Pressione o botão  é pressionado.

Resultado: O modo de operação é alterado em seqüência:



Modo SLEEP 1:

- A temperatura definida aumentará por 2 °C no máximo se o aparelho funciona no modo de refrigeração por 2 horas constantemente, e depois, mantém-se estável.
- A temperatura definida diminuirá por 2 °C no máximo se o aparelho funciona no modo de aquecimento por 2 horas constantemente, e depois, mantém-se estável.

Modo SLEEP 2:

- A temperatura definida aumentará por 2 °C se o aparelho funciona no modo de refrigeração por 2 horas constantemente, diminuirá por 1 °C após 6 horas, em seguida, diminuirá por 1 °C após 7 horas.
- A temperatura definida diminuirá por 2 °C se o aparelho funciona no modo de aquecimento por 2 horas constantemente, aumentará por 1 °C após 6 horas, em seguida, aumentará por 1 °C após 7 horas.

Modo SLEEP 3:

- A temperatura definida aumentará por 1 °C se o aparelho funciona no modo de refrigeração por 1 hora constantemente, aumentará por 2 °C após 2 horas e diminuirá por 2 °C após 6 horas, em seguida, diminuirá por 1 °C após 7 horas.
- A temperatura definida diminuirá por 2 °C se o aparelho funciona no modo de aquecimento por 1 hora constantemente, diminuirá por 2 °C após 2 horas e aumentará por 2 °C após 6 horas, em seguida, aumentará por 2 °C após 7 horas.

Modo SLEEP 4:

- A temperatura definida mantém-se estável.

Nota: Pressione o botão SUPER, SMART, MODO ou FAN para cancelar o modo SLEEP.

Nota: Ao pressionar o modo "SLEEP" quatro vezes, ou selecionar outros modos como SUPER, SMART, ou FAN, você pode cancelar a função de dormir dessas unidades sem quatro curvas de dormir.

Nota: o aquecimento NÃO está disponível para ar condicionado de arrefecimento.

HANDLEIDING AFSTANDSBEDIENING

NEDERLANDS

Hartelijk dank voor uw aankoop van deze airconditioner. Lees deze gebruikershandleiding zorgvuldig door alvorens uw airconditioner in gebruik te nemen en bewaar deze handleiding voor toekomstig gebruik

Handleiding Afstandsbediening

(L1-04)

Afstandsbediening	1
Bedieningsinstructies	
Bedienings modus	3
Luchtstroom richting controle	4
SMART modus	5
8° VERWARMEN modus	6
SUPER modus	6
TIMER modus	7
Stille modus	7
Economy modus	7
KLOK toets	8
IFEEL modus	8
DIMMER toets	8
SLAAP modus	9

Afstandsbediening

Afstandsbediening

De afstandsbediening zendt signalen naar het systeem.

SMART(ongeldig voor multi-systeem)

Gebruikt om de fuzzy logic bediening direct in te voeren, ongeacht het apparaat aan of uit is.

POWER

Het apparaat wordt gestart wanneer het geactiveerd is, of wordt gestopt wanneer het in werking is, wanneer je op deze knop drukt.

SUPER

Gebruikt om het snelle koelen/verwarmen te starten of te beëindigen.(Snelle koeling werkt op hoge ventilatorsnelheid met 16°C automatische ingestelde temperatuur;Snel verwarmen werkt op automatische ventilatorsnelheid met 30°C automatische ingestelde temperatuur).

IFEEL

Gebruikt om iFeel Modus bediening in te stellen, druk gedurende 5 seconden op de IFEEL toets, het zendsignaal in het display verdwijnt, de IFEEL functie zal worden omgeleid.

SWING

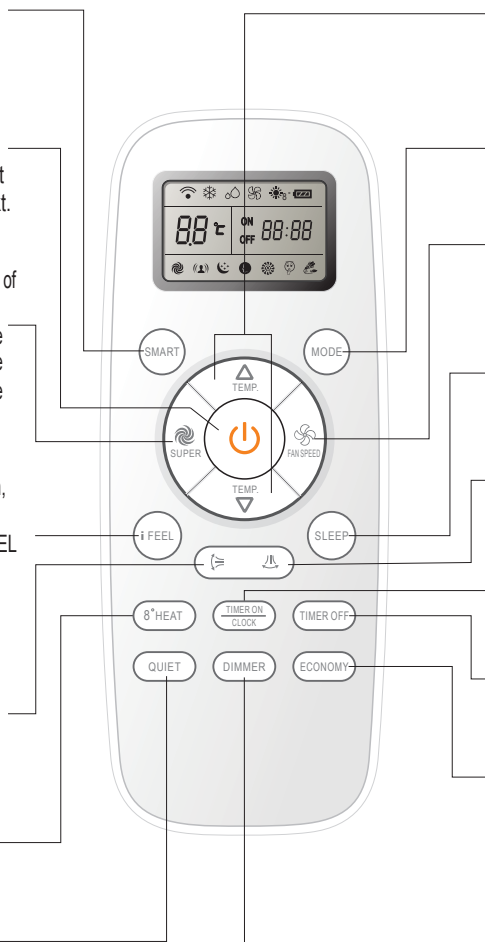
Gebruikt om de verticale beweging van de lamel te stoppen of te starten en het instellen van de gewenste omhoog / omlaag richting van de luchtstroom.

8°VERWARMEN(optioneel)

Gebruikt voor het instellen van de 8° VERWARMEN Modus.

STILLE

Gebruikt voor het instellen en annuleren van de Stille Modus.



TEMP + -

Gebruikt om de kamertemperatuur en de timer aan te passen, en tevens de real-time.

MODE

Druk op deze toets om de bewerkingsmodus te selecteren.

VENTILATOR

Gebruikt om de snelheid van de ventilator in te stellen in de volgorde auto, sneller, snel, laag of lager.

SLEEP

Gebruikt om de Slaap Modus in te stellen of te annuleren.

SWING

Gebruikt om de horizontale beweging van de lamel te stoppen of te starten en het instellen van de gewenste omhoog / omlaag richting van de luchtstroom.

TIMER ON/KLOK

Gebruikt om de timerwerking in te stellen of te annuleren en om de huidige tijd in te stellen.

TIMER OFF

Gebruikt om de Timer Modus in te stellen of te annuleren.

ECONOMY

Gebruikt voor het instellen en annuleren van de Economy Modus.

DIMMER

Wanneer u op deze toets drukt, zullen alle weergaven van binnenunit worden gesloten.Druk op een willekeurige toets om de weergave te hervatten

LCD-Scherm aanduidingen/-symbolen:

Indicator koelen Auto	Indicator drogen	Indicator alleen ventilator	8° 8° VERWARMEN indicator	Indicator verwarmen
Ventilatorsnelheid	Hogere ventilatorsnelheid	Hoge ventilatorsnelheid	Medium ventilatorsnelheid	Lage ventilatorsnelheid
Lagere ventilatorsnelheid	Slaap 1 indicator	Slaap 2 indicator	Slaap 3 indicator	Slaap 4 indicator
Smart aanduiding	Stille aanduiding	Economy aanduiding	Super aanduiding	Weergave ingestelde timer Werkelijk tijd weergeven
Signaaluitdending	Ifeel	Ingestelde temperatuur weergeven	Batterijspanning-aanduiding	

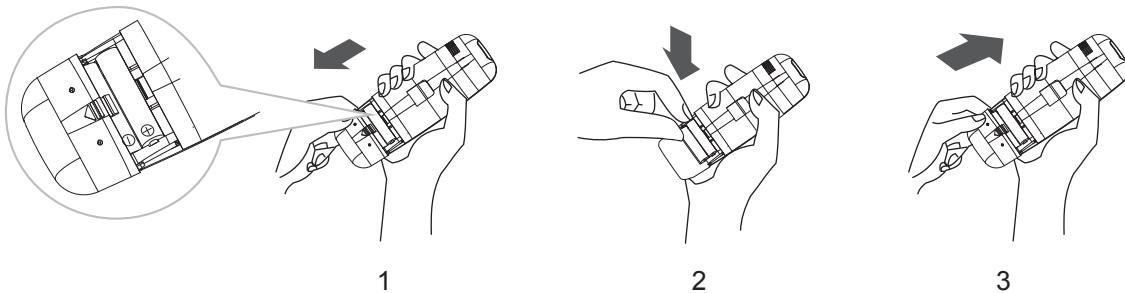
Opmerking: Elke modus en relevante functie wordt nader gespecificeerd in volgende pagina's

Afstandsbediening

Afstandsbediening

◆ De batterijen in de afstandsbediening plaatsen

1. Verwijder het batterijklepje in de door de pijl aangegeven richting.
2. Leg nieuwe batterijen in de afstandsbediening en zorg ervoor dat de (+) en (-) van de batterij op de juiste manier geplaatst zijn.
3. Schuif het klepje op zijn plaats terug.



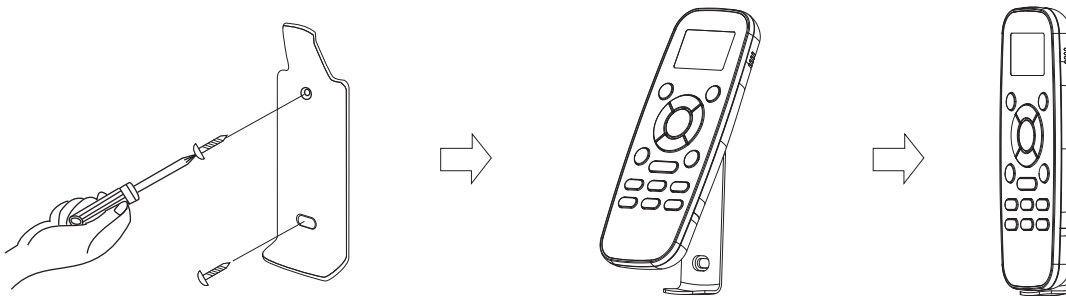
Opmerking:

- Gebruik 2 LR03 AAA(1.5 volt) batterijen. Gebruik geen oplaadbare batterijen. Verwijder de lege batterij en vervang het door een nieuwe één van het zelfde type als het display dim wordt.

◆ Montage en tips voor het gebruik van de afstandsbediening

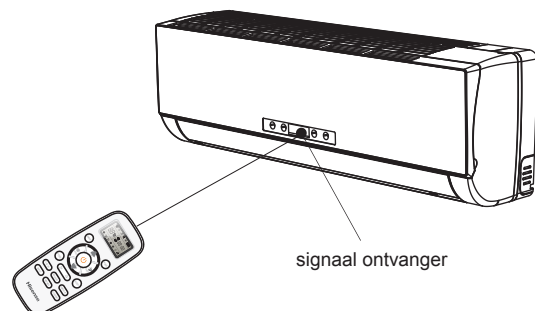
De afstandsbediening kan worden bewaard in houder aan de muur.

Opmerking: De houder voor de afstandsbediening is een optioneel accessoire.



◆ Hoe te gebruiken

Om de kamer airconditioning aan te zetten, richt de afstandsbediening naar de signaalontvanger. De afstandsbediening bestuurt de airconditioner vanaf een afstand van maximal 7 m, wanneer u hem richt op de signaalontvanger van de binnenunit.



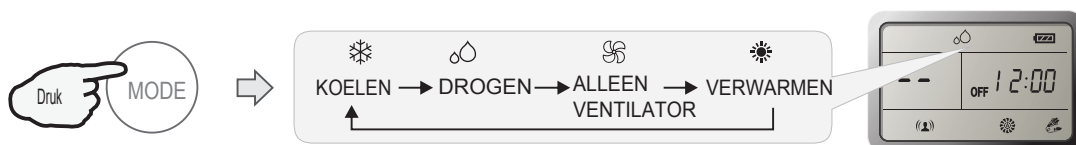
Bedieningsinstructies

Bedienings modus

◆ Selectie modus

Druk de  toets één bij één in.

Resultaat: De bewerkingsmodus verandert van volgorde:

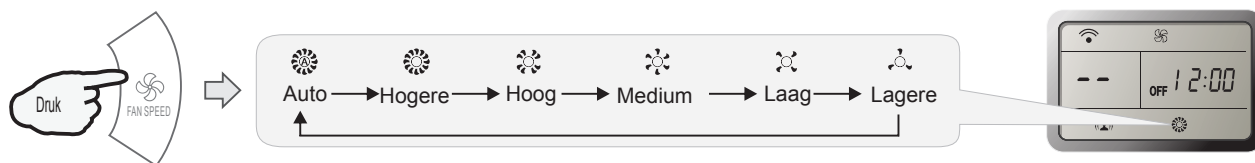


☑ **De verwarmingsmode is NIET beschikbaar op de airconditionervooralleenkoelen**

◆ FAN modus

Druk de  toets één bij één in.

Resultaat: De ventilatorsnelheid verandert van volgorde:



☑ **In de modus "ALLEEN VENTILATIE" zijn alleen de instellingen "Hoog", "Medium", en "Laag" beschikbaar. In de modus "DROGEN" is de luchtstroom automatisch op "AUTO", ingesteld; de "FAN"-toets werkt in dit geval niet.**

◆ Instelling van de tempe

Druk eenmaal op de  toets

Resultaat: De temperatuur instelling stijgt met 1°C.

Druk eenmaal op de  toets

Resultaat: De temperatuur instelling daalt met 1°C.

Temperatuurbereik bij vooraf instellen	
*VERWARMEN, KOELEN	16°C ~ 30°C
DROGEN	-7 ~ 7
ALLEEN VENTILATIE	Kan niet worden ingesteld

*Opmerking: De verwarmen modus is niet beschikbaar voor modellen met alleen koelen.

*Opmerking : In de modus "DROGEN" , kan de unit hoger of lager ingesteld worden met 7°Cals u zich nog steeds het ongemakkelijk voelt.

◆ Inschakelen

Druk op de  toets.

Resultaat: De RUN aanduiding van de binnenunit gaat branden.

De modi SWING, SMART, TIMER AAN, TIMER UIT, CLOCK, SLAAP en SUPER worden op de volgende pagina's toegelicht.

- ☑ • De unit reageert vaak niet onmiddellijk wanneer de werkingsmodus wordt verandert tijdens de werking. Wacht 3 minuten.
- Gedurende de verwarmen werking wordt de luchtstroom niet aan het begin afgevoerd. Na 2–5 minuten, wordt de luchtstroom afgevoerd tot de temperatuur van de binnenlucht warmtewisselaar stijgt.
- Wacht 3 minuten voordat u het apparaat opnieuw start.

Bedieningsinstructies

Luchtstroom richting controle

De verticale luchtstroom(Horizontale luchtstroom) is automatisch aangepast aan een bepaalde hoek in overeenstemming met de bewerkingsmodus na het inschakelen van de unit.

Werkingsmodus	Richting van de luchtstroom
KOELEN, DROGEN	Horizontaal
*VERWARMEN, ALLEEN VENTILEREN	Naar beneden



De richting van de luchtstroom kan ook aan uw eigen behoefte worden aangepast door op de " " –toets te drukken van de afstandsbediening.

**De verwarmen modus is alleen beschikbaar voor modellen met warmtepomp.*

◆ Verticale luchtstroom controle (met de afstandsbediening)

Met behulp van de afstandsbediening kunt u verschillende hoeken van de luchtstroom of een specifieke hoek in stellen.

Druk eenmaal op de " " toets.

Resultaat: De verticale verstelbare jaloezie zal automatisch op en neer zwaaien.



Opnieuw op de " " toets drukken.

Resultaat: De lamellen draaien naar een geschikte hoek zoals gewenst



◆ Horizontale luchtstroom controle (met de afstandsbediening)

Met behulp van de afstandsbediening kunt u verschillende hoeken van de luchtstroom of een specifieke hoek in stellen.

Druk eenmaal op de " " toets.

Resultaat: De horizontale verstelbare lamel zal automatisch links en rechts zwaaien.



Opnieuw op de " " toets drukken

Resultaat: De lamellen draaien naar een geschikte hoek zoals gewenst



OPMERKING: Bij de unit zonder de vierluchtstroomfuncties, kunt u horizontale luchtstroomzelfaanpassen.

A De verticale afstelling lamellen niet handmatig draaien, anders kan er een storing optreden. Als dit voorkomt, dient u eerst de airconditioner uit te zetten en onderbreken van de stroomvoorziening, daarna de stroomvoorziening weer herstellen.

B Laat de verticale verstelbare lamellen niet voor lange tijd gekanteld naar beneden staan op de KOELEN of DROGEN modus, dit om te voorkomen dat gecondenseerde water gaat druppelen.

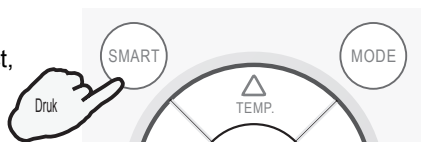
Bedieningsinstructies

SMART modus (ongeldig voor multi-systeem)

◆ Hoe de SMART modus worden ingesteld?

Druk op de  toets.

Resultaat: Activeert de SMART-modus (fuzzy logic bediening) direct, ongeacht of het apparaat aan of uit staat. De temperatuur en de ventilatorsnelheden worden automatisch ingesteld op basis van de actuele kamertemperatuur.



Modellen met warmtepomp

Binnentemperatuur	Werkingsmodus	Doeltemperatuur
21 °C of lager	VERWARMEN	22°C
21°C-23°C	ALLEEN VENTILATIE	
23°C-26°C	DROGEN	De kamertemperatuur neemt af met 2 °C n adat de airconditioner 3 minuten heeft gewerkt
Hoger dan 26 °C	KOELEN	26°C

Modellen met koelen



Binnentemperatuur	Werkingsmodus	Doeltemperatuur
23 °C of lager	ALLEEN VENTILATIE	
23°C-26°C	DROGEN	De kamertemperatuur neemt af met 2 °C n adat de airconditioner 3 minuten heeft gewerkt
Hoger dan 26 °C	KOELEN	26°C

De SMART-toets werkt niet in de SUPER modus.

Druk op de MODE-toets om de SMART modus te annuleren.

Opmerking: Temperatuur, luchstroom en richting worden automatisch geregeld in de SMART modus. voor de regelaar kunt u -7 tot 7 instellen, als u zich nog steeds niet comfortabel voelt.

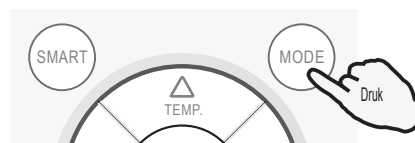
◆ Wat u kunt doen in de SMART modus?

Uw gevoel	Toets	Aanpassen
Onaangenaam vanwege ongeschikt volume.		Binnen ventilatorsnelheid wisselt van Hoger, hoog, gemiddeld, laag en lager wanneer u ieder keer de toets indrukt.
Onaangenaam vanwege ongeschikte richting.		Druk er een keer op, de verticale aangepaste lamel (horizontale afstelling lamel) zwaait om verticale luchtstroom richting (horizontaal richting van de luchtstroom) te veranderen. Druk nogmaals, en het zwaaien stopt.

◆ Hoe kan SMART-modus worden geannuleerd?

Druk op de  toets.

Resultaat: De SMART-modus zal worden geannuleerd.



Bedieningsinstructies

8° VERWARMEN Modus

8° VERWARMEN Modus wordt gebruikt voor het instellen van de 8° VERWARMEN Modus. In de 8° VERWARMEN Modus, is de ventilatorsnelheid automatisch ingesteld op "AUTO".

◆ Hoe de 8° VERWARMEN Modus in te stellen?

Druk toets  in op de VERWARMEN Modus.

Resultaat: De 8° VERWARMEN wordt gestart.



◆ Hoe de De 8° VERWARMEN te annuleren?

Druk een willekeurige toets in behalve ,  en .

Resultaat: De display "A" verdwijnt en de 8° VERWARMEN Modus zal worden geannuleerd.

Opmerking:


In de 8° VERWARMEN Modus is de standaard temperatuur ingesteld op 8°C.

De 8° VERWARMEN Modus kan alleen worden ingesteld als de air conditioner werkt in de VERWARMEN modus.

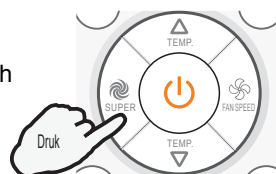
SUPER modus


De SUPER modus is gebruikt om de snelle koeling of verwarming te starten of te stoppen. De SUPER modus kan worden ingesteld wanneer het apparaat in werking is of geactiveerd. In de SUPER modus kun je de luchstroom richting of timer instellen.

◆ Hoe de SUPER modus in te stellen?

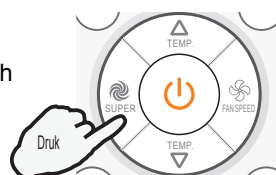
Druk  toets in de KOELEN modus.

Resultaat: Op hoge ventilatorsnelheid is de automatisch ingestelde temperatuur 16°C.



Druk  bovenste toets in de verwarmen modus.

Resultaat: Op hoge ventilatorsnelheid is de automatisch ingestelde temperatuur 30°C.



◆ Hoe kan SUPER modus worden geannuleerd?

Druk op, SUPER, MODUS, VENTIOLAOR, AAN/UIT, SLAAP of TEMPERATUUR INSTEL toets.

Resultaat: Het scherm gaat terug in de originele modus. Uit de SUPER modus gaan.



Opmerking:

De SMART toets is niet beschikbaar in de SUPER modus.

Het apparaat zal blijven werken in SUPER-modus, als je niet er niet uitgaat door het indrukken van één van de bovenvermelde te toetsen.

Bedieningsinstructies

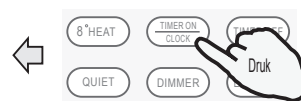
TIMER modus

Het is handig om de timer in te stellen TIMER ON/CLOCK en TIMER OFF om een aangename ruimte temperatuur te realiseren in de ochtend of na thuiskomst bij afwezigheid. De timer kan ook gebruikt worden om de unita na een bepaalde tijd uit te schakelen.

◆ Hoe kan ik de TIMER inschakelen?

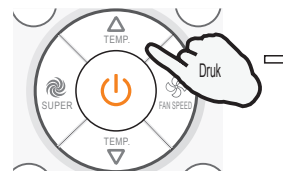
1. Druk  toets.

Resultaat: "ON 12:00 knippert op het LCD-scherm.



2. Druk  of  toets.

Resultaat: Eenmaal om de tijdstelling te verhogen of te verlagen met 1 minuut. Eenmaal en een halve seconde om de tijdstelling te verhogen of te verlagen met 10 minuten. Voor een langere tijd om de tijdstelling te verhogen of te verlagen met 1 uur.



3. Als de gewenste tijd in het LCD-scherm verschijnt, druk op de TIMER AAN toets en bevestig het.

Resultaat: Een "piep" kan gehoord worden.
"ON" stopt met knipperen.
De timer aanduiding op de indoorunit licht op.



4. Nadat de ingestelde timer gedurende 5 seconden verscheen, zal de klok worden getoond op het LCD-scherm van de afstandsbediening inplaats van op de ingestelde timer.

◆ Hoe de TIMER AAN te annuleren?

Druk nogmaals op de  toets.

Resultaat: Een "piep" kan gehoord worden en de aanduiding verschijnt, de time aan modus is geannuleerd.



Opmerking: Het is hetzelfde bij het instellen van de TIMER UIT, kun je het apparaat automatisch uitschakelen op de door jouw gewenste tijd.

Stille modus

In deze modus, zal de airconditioner werken met lage geluidsemisatie bij een lage compressor frequentie en aan lage ventilatorsnelheid. Deze modus is alleen beschikbaar voor modellen met een regelaar.

Opmerking: Druk op de MODUS, VENTILATOR, SUPER-toets op de Stille modus te annuleren,



ECONOMY modus

In deze modus zal de airconditioner u energiebesparing prestaties brengen door lagere gebruikskosten.



Bedieningsinstructies

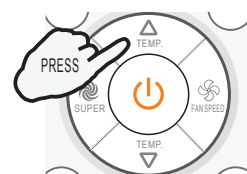
KLOK toets

◆ Hoe kan real-time aangepast worden?

1. Druk op de  toets.
Resultaat: De tijd knippert op het LCD-scherm.



2. Druk  en  toetsen.
Resultaat: Eenmaal om de tijdstelling te verhogen of te verlagen met 1 minuut. Eenmaal en een halve seconde om de tijdstelling te verhogen of te verlagen met 10 minuten. Voor een langere tijd om de tijdstelling te verhogen of te verlagen met 1 uur.




3. Druk nogmaals op de  knop ongeveer 3 seconden inaeddrukt.
Resultaat: De actuele tijd is ingesteld.

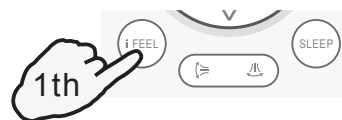


IFEEL modus

De ingebouwde sensor in de afstandbediening is geactiveerd. Het kan de omgevingstemperatuur aanvoelen, en het signaal terugzenden naar de unit, de unit kan de temperatuur instellen om zodoende voor een maximum comfort te zorgen.


◆ Hoe kan de IFEEL modus worden geannuleerd?

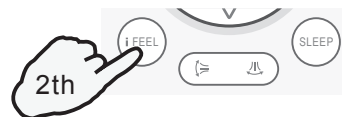
- Druk gedurende 5 seconden op de  toets.
Resultaat: Het zendsignaal zal verschijnen op het LCD-scherm, de IFEEL functie zal worden omgeleid.



Opmerking:
De standaardinstelling is iFeel activating.


◆ Hoe de IFEEL modus worden ingesteld?

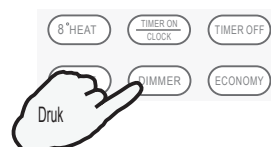
- Druk op de  toets.
Resultaat: De IFEEL functie wordt gestart.



DIMMER toets

◆ Hoe kan de DIMMER worden ingesteld?

- Druk op de  toets om het licht uit te schakelen en het scherm in de unit.



Opmerking:
Wanneer het licht uit is, het ontvangen signaal zal het licht weer aandoen.

Bedieningsinstructies

SLAAP modus

De SLAAP modus worden ingesteld in de KOELEN, VERWARMEN of DROGEN modus. Deze functie geeft u een meer comfortabele omgeving om te slapen.

- Het apparaat stopt automatisch met het functioneren na 8 uur te hebben gefunctioneerd.
- De ventilatiesnelheid is automatisch ingesteld op een lage snelheid.

◆ Hoe kan de SLAAP modus worden ingesteld?

Elke keer  toets is ingedrukt.

Resultaat: De bewerkingsmodus is verandert in volgorde:



SLAAP modus 1:

- De ingestelddetemperatuurzalstijgen met maximaal 2 °C alshetapparaatcontinuwerkt in de koelmodusgedurende 2 uur, enblijftdanstabiel.
- De ingestelddetemperatuurzal dalen met maximaal 2 °C alshetapparaatcontinuwerkt in de verwarmenmodus gedurende 2 uur, enblijftdanstabiel

SLAAP modus 2:

- De ingestelddetemperatuurzalstijgen met maximaal 2 °C alshetapparaatcontinuwerkt in de koelmodusgedurende 2 uur, daalt met 1 °C na 6 uur, endaaltdan met 1 °C na 7 uur.
- De ingestelddetemperatuurzal dalen met maximaal 2 °C alshetapparaatcontinuwerkt in de verwarmenmodus gedurende 2 uur, stijgt met 1 °C na 6 uur, en stijgt dan met 1 °C na 7 uur.

SLAAP modus 3:

- De ingestelddetemperatuurzalstijgen met maximaal 1 °C alshetapparaatcontinuwerkt in de koelmodusgedurende 1 uur, stijgt met 2 °C na 2 uur, endaaltdan met 2 °C na 6 uur, endaaltevervolgens met 1 °C na 7 uur.
- De ingestelddetemperatuurzal dalen met maximaal 1 °C alshetapparaatcontinuwerkt in de verwarmenmodus gedurende 1 uur, daalt met 2 °C na 2 uur, en stijgt dan met 2 °C na 6 uur, en stijgt vervolgens met 1 °C na 7 uur.

SLAAP modus 4:

- De ingestelddetemperatuur blijft constant.

Opmerking: Druk op de SUPER, SMART, MODUS of VENTILATOR-toets om de SLAAP modus te annuleren.

Opmerking: Bij het vier keer indrukken van de "SLAAP modus", of selecteren van modi zoals de SUPER, SMART, of VENTILATOR, kun je de slaap functie annuleren of de units zonder de 4 slaapcurves.

Opmerking: Verwarmen is NIET beschikbaar op modellen die alleen voor koelen geschikt zijn.

MODE D'EMPLOI DE LA TÉLÉCOMMANDE

Merci d'avoir acheté ce climatiseur. Veuillez lire attentivement les consigne d'utilisation, avant d'utiliser cet appareil et conservez cette notice pour votre référence.

Mode d'emploi de la télécommande

(L1-04)

Télécommande	1
Instructions d'utilisation	
Modes d'utilisation	3
Contrôle de la direction du flux d'air	4
Mode intelligent	5
Mode chaleur 8°	6
Mode super	6
Mode minuterie	7
Mode silencieux	7
Mode économique	7
Touche Réveil	8
Mode Ifeel	8
Bouton de variateur	8
Mode veille	9

Télécommande

Télécommande

La télécommande transmet les signaux au système.

INTELLIGENT (non valide pour les multi systèmes)

Utilisé pour passer en utilisation de logique floue, peu importe si l'appareil est allumé ou non

POWER

L'appareil s'allumera s'il est branché ou s'éteindra si vous appuyez sur ce bouton.

SUPER

Utilisé pour allumer ou éteindre le refroidissement/ chauffage rapide (le refroidissement rapide fonctionne automatiquement avec une vitesse de ventilation rapide à 16°C ; le chauffage rapide fonctionne avec une vitesse de ventilation automatique à 30°C).

IFEEL

Utilisé pour définir le mode IFEEL. Appuyez sur le bouton IFEEL pendant environ 5 secondes, le signal de transmission disparaîtra de l'affichage, la fonction IFEEL sera désactivée

BASCULE

Utilisé pour arrêter ou définir l'ajustement vertical des volets et pour définir la direction du flux d'air désirée (haut ou bas).

CHALEUR 8° (optionnelle)

Utilisé pour configurer le mode CHALEUR 8°.

SILENCIEUX

Utilisé pour définir ou arrêter le mode silencieux.

TEMP + -

Utilisé pour ajuster la température de la pièce et le minuteur, mais aussi l'heure actuelle.

MODE

Appuyez sur ce bouton pour sélectionner le mode d'opération.

VENTILATEUR

Utilisé pour configurer la vitesse du ventilateur en séquence automatique : élevée, faible, moyenne, inférieure ou supérieure.

SLEEP

Used to set or cancel Sleep Mode operation.

BASCULE

Utilisé pour arrêter ou définir l'ajustement horizontal des volets et pour définir la direction du flux d'air désirée (haut ou bas).

MINUTEUR / REVEIL

Utilisé pour définir ou annuler le minuteur et pour afficher l'heure.

MINUTEUR ÉTEINDRE

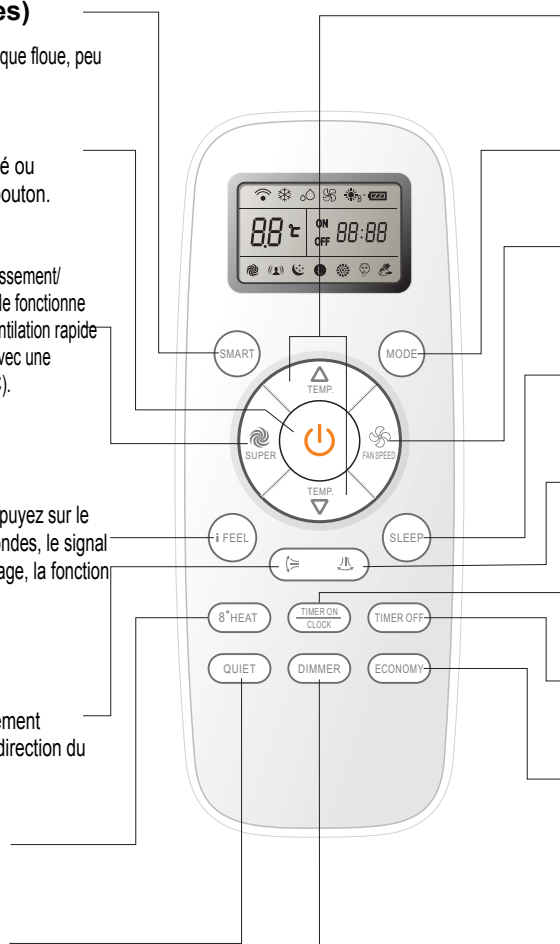
Utilisé pour définir ou annuler le mode Veille.

ÉCONOMIQUE

Utilisé pour définir ou arrêter le mode économique.

VARIATEUR

Tous les voyants de l'appareil seront éteints lorsque vous appuyez sur ce bouton. Appuyez sur n'importe quel bouton pour relancer l'affichage.



Significations des symboles sur l'affichage LCD:

Indicateur de refroidissement	Ventilation rapide	Vitesse de ventilation moyenne	8°Voyant Chauffage 8°	Indicateur de chauffage
Vitesse de ventilation automatique	Vitesse du ventilateur plus élevée	Indicateur de chauffage	Vitesse de ventilation moyenne	Vitesse de ventilation lente
Vitesse du ventilateur moins élevée	Indicateur 1 super	Indicateur 2 super	Indicateur 3 super	Indicateur 4 super
Indicateur intelligent	Voyant silencieux	Voyant économique	Voyant super	Affichage de la minuterie
Transmission du signal	Ifeel	Affichage de la température définie	Affichage de l'heure	Voyant de batterie

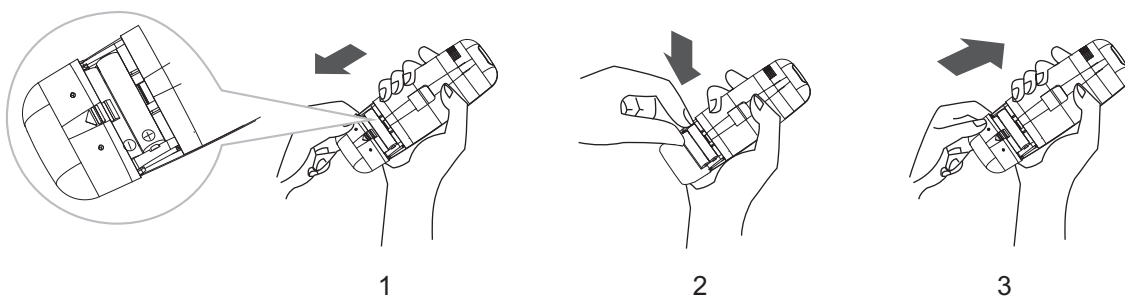
Note: Chaque mode sera parcouru avec plus de détails dans les pages suivantes.

Télécommande

Télécommande

◆ Comment insérer les piles

1. Retirez le cache des piles en suivant la direction de la flèche.
2. Insérez les nouvelles piles en vous assurant de les placer dans le bon sens.
3. Remplacez le cache en le glissant dans sa position initiale.



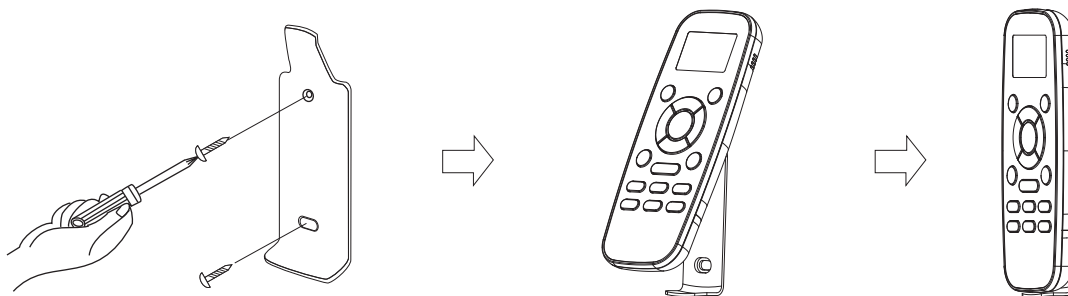
Note:

- Utilisez 2 piles LR03 AAA(1.5volt). N'utilisez pas de piles rechargeables. Remplacez les piles lorsque l'affichage s'affaiblit

◆ Stockage et conseils pour l'utilisation de la télécommande

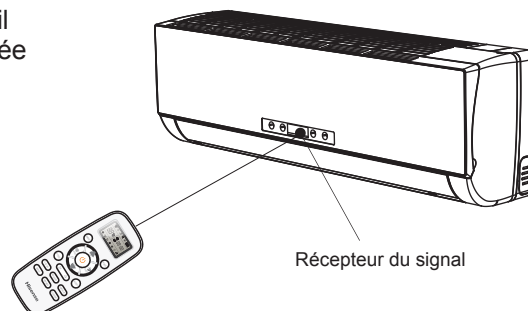
La télécommande peut être stockée dans un montant accroché au mur.

Note : Le montant est un accessoire optionnel.



◆ Utilisation

Pour utiliser le climatiseur, visez le récepteur de l'appareil avec la télécommande. La télécommande peut être utilisée jusqu'à 7m du climatiseur.



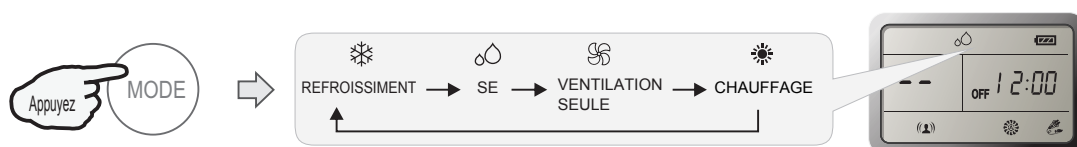
Instructions d'utilisation

Modes d'utilisation

◆ Sélection du mode

Appuyez sur le bouton  une fois après une autre

Résultat : Les modes d'opération changent en séquence :

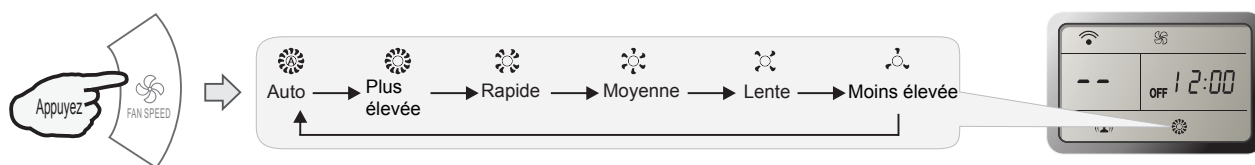


☑ **Heating mode is NOT available for cooling only air conditioner.**

◆ Mode VENTILATION


Appuyez sur le bouton  une fois après une autre

Résultat : La vitesse de ventilation change en séquence :



☑ **Avec le mode VENTILATIONS SEULE, seules les vitesses Rapide, Moyenne et Lente sont disponibles. En mode SEC, la vitesse de ventilation est définie sur AUTO et le bouton FAN est alors inefficace.**

◆ Choisir la température

Appuyez une fois sur le bouton .

Résultat : augmentation de la température d'1°C

Appuyez une fois sur le bouton .

Résultat : baisse de la température d'1°C

Gamme de températures disponibles	
CHAUFFAGE, REFOISSIMENT	16°C ~ 30°C
SEC	-7 ~ 7
VENTILATION SEULE	Impossible à définir

*Note: Le mode chauffage n'est pas disponible pour les appareils à refroidissement uniquement.

*Note : En mode SEC, l'appareil peut augmenter ou baisser la température de 7°C si vous ne vous sentez toujours pas confortable.

◆ Allumage

Appuyez sur le bouton .

Résultat : l'indicateur RUN de l'appareil s'allume

Les modes **BASCULE, INTELLIGENT, MINUTERIE ALLUMÉE, MINUTERIE ÉTEINTE, HORLOGE, VEILLE** et **SUPER** seront décrits dans les pages suivantes.

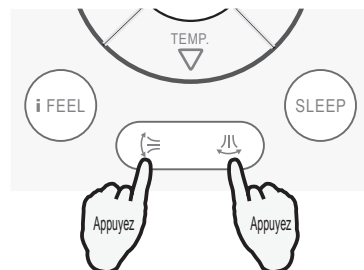
- ☑ Lorsque vous changez de mode durant une opération, l'appareil peut prendre du temps à réagir. Attendez 3 minutes.
- Durant le chauffage, il n'y a aucun flux d'air au début. Le flux d'air commencera après 2 à 5 minutes jusqu'à ce que la température définie soit atteinte.
- Attendez 3 minutes avant de redémarrer l'appareil.

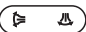
Instructions d'utilisation

Contrôle de la direction du flux d'air

Le flux d'air vertical (flux d'air horizontal) est automatiquement ajusté à un angle donné suivant le mode d'opération à l'allumage de l'appareil.

Mode d'opération	Direction du flux d'air
REFROIDISSEMENT, SEC	horizontale
*CHAUFFAGE, VENTILATION SEULE	Vers le bas



La direction du flux d'air peut également être ajustée suivant vos besoins en appuyant sur le bouton  de la télécommande

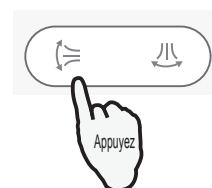
**Le mode chauffage n'est disponible que pour les modèles de pompe à chaleur.*


◆ Contrôle du flux d'air vertical (avec la télécommande)

Utilisez la télécommande pour changer l'angle ou la direction du flux d'air.

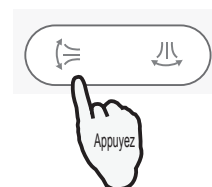
Appuyez une fois sur le bouton .

Résultat : Le volet d'ajustement vertical bascule vers le haut ou le bas automatiquement




Appuyez de nouveau sur le bouton .

Résultat : Les volets basculent dans l'angle désiré.

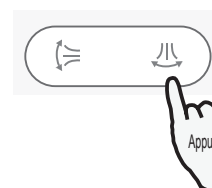


◆ Contrôle du flux d'air horizontal (avec la télécommande)

Utilisez la télécommande pour changer l'angle ou la direction du flux d'air.

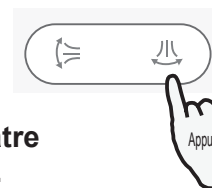
Appuyez une fois sur le bouton .

Résultat : Le volet d'ajustement horizontal bascule vers la gauche et la droite automatiquement.



Appuyez de nouveau sur le bouton .

Résultat : Les volets basculent dans l'angle désiré



REMARQUE : si l'unité fonctionne sans la fonction d'aération dans les quatre directions, vous pouvez régler le sens desoufflage de l'air par vous-même.

A Ne bougez pas les volets d'ajustement verticaux manuellement, cela pourrait les endommager. Si un dysfonctionnement se produit, éteignez l'appareil et débranchez-le puis rebranchez-le.

B Il est conseillé de ne pas laisser les volets d'ajustement verticaux pencher vers le bas pendant trop longtemps en mode REFROIDISSEMENT ou SEC pour éviter que l'eau condensée ne goutte.

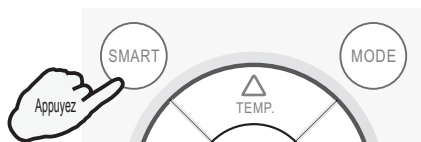
Instructions d'utilisation

Mode INTELLIGENT (non valide pour les multi systèmes)

◆ Comment définir le mode SMART ?

Appuyez sur le bouton .

Résultat : Passez en mode INTELLIGENT peu importe si l'appareil est allumé ou non.
La température et la vitesse de ventilation sont automatiquement définies selon la température actuelle de la pièce.



Modèles pompe à chaleur

Température intérieure	Mode d'opération	Température ciblée
21°C ou en-dessous	CHAUFFAGE	22°C
21°C-23°C	VENTILATION SEULE	
23°C-26°C	SEC	La température de la pièce baisse de 2°C près 3 minutes
Plus de 26°C	REFROIDISSEMENT	26°C

Modèles de refroidissement uniquement



Température intérieure	Mode d'opération	Température ciblée
23°C ou en-dessous	VENTILATION SEULE	
23°C-26°C	SEC	La température de la pièce baisse de 2°C près 3 minutes
Plus de 26°C	REFROIDISSEMENT	26°C

Le bouton SMART est inefficace en mode SUPER.

Appuyez sur le bouton MODE pour annuler le mode INTELLIGENT.

Remarque : la température, le flux d'air et la direction de soufflage sont contrôlés automatiquement en mode SMART. Toutefois, pour l'onduleur, vous pouvez paramétrer le système entre -7 et 7, si le réglage en cours ne vous convient pas.

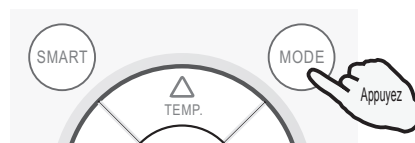
◆ Ce que vous pouvez faire en mode INTELLIGENT ?

Votre sensation	Bouton	Ajustement
Mal à l'aise à cause du volume de flux d'air.		La vitesse du ventilateur alterne entre Elevée, Faible, Moyenne, Supérieure et Inférieure chaque fois que ce bouton est enclenché.
Mal à l'aise à cause de la direction du flux d'air.		Appuyez une fois, le volet d'ajustement vertical (volet d'ajustement horizontal) bascule pour changer la direction verticale du flux d'air (direction horizontale du flux d'air). Appuyez de nouveau, la bascule s'arrête.

◆ Comment annuler le mode INTELLIGENT ?

Appuyez sur le bouton .

Résultat : Le mode INTELLIGENT sera annulé.



Instructions d'utilisation

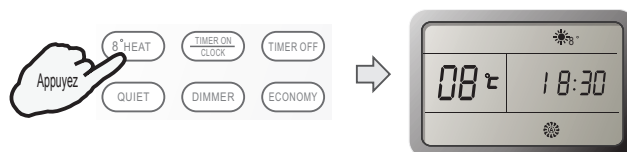
MODE CHALEUR 8°

Le mode CHALEUR 9° est utilisé pour configurer le mode chauffage 8°.
En mode CHALEUR 8°, la vitesse du ventilateur est définie sur « AUTO » par défaut.

◆ Comment configurer le mode CHALEUR 8° ?


Appuyez sur le bouton  en mode chauffage.

Résultat : le mode Chaleur 8° est activé.



◆ Comment annuler le mode CHALEUR 8° ?

Appuyez sur n'importe quel bouton, sauf ,  et .

Résultat : l'affichage  disparaît et le mode CHAUFFAGE 8° est annulé.

Note:

En mode CHALEUR 8°, la température par défaut est de 8°C.

Le mode CHALEUR 8° peut être configuré uniquement lorsque le ventilateur fonctionne en mode chauffage.

Mode SUPER

Le mode SUPER est utilisé pour lancer ou arrêter un refroidissement ou chauffage rapide.

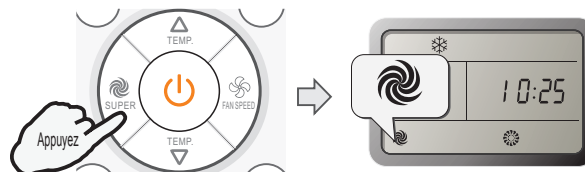
Le mode SUPER peut être défini lorsque l'appareil est allumé ou branché.

En mode SUPER, vous pouvez définir la direction du flux d'air et le minuteur.

◆ Comment définir le mode SUPER ?

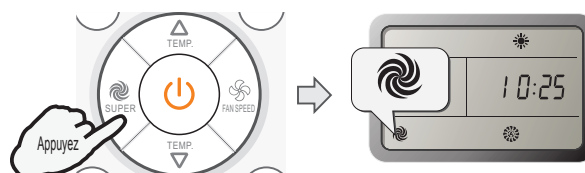
Appuyez sur le bouton  pour le mode froid.

Résultat : En vitesse de ventilation rapide, la température définie est automatiquement de 16°C.



Appuyez sur le bouton  pour le mode chaud.

Résultat : En vitesse de ventilation auto, la température définie est automatiquement de 30°C.



◆ Comment annuler le mode SUPER ?

Appuyez sur le bouton SUPER, MODE, FAN, ON/OFF, SLEEP ou TEMPERATURE SETTING

Résultat : L'affichage revient au mode d'origine.
Sortir du mode SUPER.



Note:

Le bouton SMART n'est pas disponible en mode SUPER.


L'appareil continuera de fonctionner en mode SUPER si vous ne sortez pas de ce mode en appuyant sur l'un des boutons mentionnés ci-dessus.

Instructions d'utilisation

Mode minuterie

Il est pratique de régler la minuterie avec les boutons TIMER ON/OFF lorsque vous partez le matin afin d'obtenir une température confortable lorsque vous rentrez le soir. Vous pouvez également régler la minuterie la nuit afin d'avoir un sommeil confortable.

◆ Comme régler la MINUTERIE ?

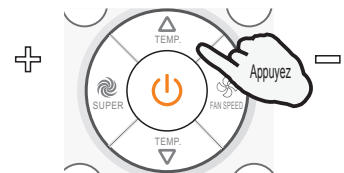
1. Appuyez sur le bouton 

Résultat : « ON 12:00 » clignote sur l'affichage LCD



2. Appuyez sur le bouton  ou 

Résultat : Une fois pour augmenter ou diminuer l'heure d'une minute. Une seconde et demie pour augmenter ou diminuer l'heure de 10 minutes. Plus longtemps pour augmenter ou diminuer l'heure d'une heure.




3. Lorsque l'heure désirée est affichée sur le LCD, appuyez sur le bouton TIMER ON pour confirmer.

Résultat : Vous pouvez entendre un « bip ». « ON » arrête de clignoter. Le voyant de MINUTERIE de l'appareil s'allume.

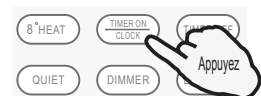


4. L'heure sera affichée de nouveau sur le LCD 5 secondes après la confirmation de la minuterie.

◆ Comment annuler la MINUTERIE ?

Appuyez de nouveau sur le bouton 

Résultat : Vous pouvez entendre un « bip » et le voyant disparaît, la minuterie a été annulée.



Note : L'opération est similaire pour définir l'heure d'arrêt de la MINUTERIE, vous pouvez définir l'heure voulue de l'arrêt automatique de l'appareil.

Mode SILENCIEUX

Dans ce mode, le climatiseur fonctionnera avec des performances ne créant que peu de bruit (fréquence du compresseur basse et vitesse de ventilation lente). Ce mode n'est disponible que pour les modèles avec variateur.

Note: Appuyez sur le bouton **MODE**, **FAN**, **SMART**, **SUPER** pour annuler le mode silencieux.



Mode ÉCONOMIQUE

Dans ce mode, le climatiseur fonctionnera avec des performances consommant peu d'énergie.

Instructions d'utilisation

Touche Réveil

◆ Comment ajuster l'heure ?

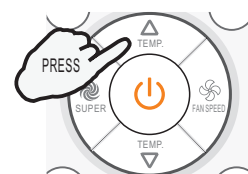
1. Appuyer le bouton  pendant environ 3 secondes

Résultat : L'heure clignote sur l'affichage LCD.



2. Appuyez sur les boutons  et .

Résultat : Une fois pour augmenter ou diminuer l'heure d'une minute.
Une seconde et demie pour augmenter ou diminuer l'heure de 10 minutes.
Plus longtemps pour augmenter ou diminuer l'heure d'une heure.



3. Appuyer encore le bouton  pendant environ 3 secondes.

Résultat : L'heure est définie.



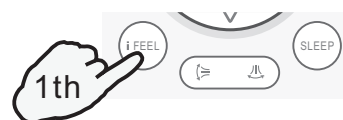
Mode IFEEL

Le capteur de température intégré dans la télécommande est activé. Il peut sentir la température environnante et transmettre ces données à l'appareil, qui ajustera alors la température pour fournir un confort optimal.

◆ Comment annuler le mode IFEEL ?

Appuyez sur le bouton  pendant environ 5 secondes.

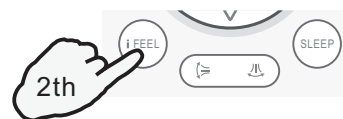
Résultat : L'affichage de la transmission du signal disparaîtra, la fonction IFEEL sera éteinte.



◆ Comment régler le mode IFEEL ?


Appuyez sur le bouton .

Résultat : La fonction IFEEL débutera.



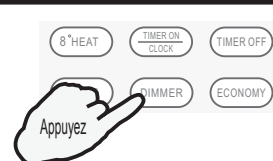
Bouton de variateur

◆ Comment définir le VARIATEUR ?

Appuyez sur le bouton  pour éteindre les voyants et l'affichage de l'appareil.

Note:

Lorsque les voyants sont éteints, ils se rallumeront lorsqu'un signal sera transmis.



Instructions d'utilisation

Mode VEILLE

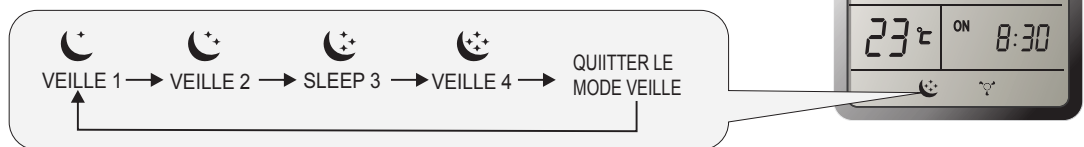
Le mode VEILLE peut être programmé en mode REFROIDISSEMENT, CHAUFFAGE ou SEC.
Ce mode vous permet d'obtenir un meilleur environnement pour votre sommeil.

- L'appareil s'arrêtera automatiquement après 8 heures d'utilisation.
- La vitesse de ventilation est automatiquement définie en vitesse lente.

◆ Comment définir le mode VEILLE ?

A chaque que le bouton  est pressé.

Résultat : Le mode d'opération est changé en séquence :



Mode VEILLE 1:

- Configurer la température augmentera le système de 2 °C at si ce dernier fonctionne en mode « froid » pendant 2 heures continues, avant de se stabiliser.
- Configurer la température diminuera le système de 2 °C at si ce dernier fonctionne en mode « chaud » pendant 2 heures continues, avant de se stabiliser.

Mode VEILLE 2:

- Configurer la température augmentera le système de 2 °C si ce dernier fonctionne en mode « froid » pendant 2 heures continues, avant de diminuer de 1 °C après 6 heures, puis de rediminuer de 1 °C après 7 heures.
- Configurer la température diminuera le système de 2 °C si ce dernier fonctionne en mode « chaud » pendant 2 heures continues, avant d'augmenter de 1 °C après 6 heures, puis de réaugmenter de 1 °C après 7 heures.

Mode VEILLE 3:

- Configurer la température augmentera le système de 1 °C si ce dernier fonctionne en mode « chaud » pendant 1 heure, avant d'augmenter de 2 °C après 2 heures, puis de diminuer de 2 °C après 6 heures avant de rediminuer de 1 °C après 7 heures.
- Configurer la température diminuera le système de 2 °C si ce dernier fonctionne en mode « chaud » pendant 1 heure, avant de diminuer de 2 °C après 2 heures, puis d'augmenter de 2 °C après 6 heures, puis de réaugmenter de 2 °C après 7 heures.

Mode VEILLE 4:

- Configurer la température de façon à la rendre stable.

Note: Press SUPER, SMART, MODE or FAN button cancel SLEEP mode.

Note: By pressing "Sleeping mode" four times, or selecting other modes like SUPER, SMART, OR FAN, you could cancel the sleeping function of those units without four sleeping curves.

Note: Heating is NOT available for cooling only air conditioner.

ИНСТРУКЦИЯ ПО ЭКСПЛУАТАЦИИ ПУЛЬТА ДУ

Благодарим Вас за покупку этого кондиционера. Перед эксплуатацией этого аппарата внимательно изучите эту инструкцию и храните ее для дальнейшей справки.

Инструкция по эксплуатации пульта ДУ (L1-04)

Пульт ДУ	1
Инструкция по эксплуатации	
Режим работы	3
Управление направлением воздушного	4
SMART режим	5
Режим 8° НАГРЕВА.....	6
Режим SUPER.....	6
Режим Timer	7
Режим Quiet	7
Режим Economy	7
Кнопка CLOCK.....	8
Режим Ifeel	8
Кнопка Dimmer	8
Режим SLEEP	9

ПультДУ

ПультДУ

Этот пульт ДУ передает системе сигнал.

SMART(неэффективный для Мультисистемы)

Используется для прямого входа в нечеткую логическую работу, в любом случае этот блок on или off(включен или выключен).

POWER

Этот аппарат будет включен в режиме ожидания или будет выключен в режиме работы, если Вы нажмете эту кнопку.

СУПЕР

Используется для старта или стопа быстрого cooling/heating. (Быстрое охлаждение действует при высокой скорости вентилятора в температуре, автоматически установленной до 16 C, быстрый нагрев действует при автоматической скорости вентилятора в температуре, автоматически установленной до 30 C.)

IFEEL

Used to set IFEEL Mode operation, press the I FEEL button for about 5 seconds, the transmit signal in the display will disappear, the I FEEL function will be shutted off.

SWING

Used to stop or start vertical adjustment louver swinging and set the desired up/down airflow direction.

8° НАГРЕВА (опционально)

Используется для установки режима 8° НАГРЕВА.

QUIET

Используется для настройки или отмены режима Quiet.

Индикации на LCD:

Индикатор (охлаждения)	Индикатор осушения	Индикатор вентилятора	Индикатор 8° НАГРЕВА	Индикатор нагрева
Автоматический выбор скорости	Более высокая скорость вентилятора	Средняя скорость вентилятора	Низкая скорость вентилятора	
Более низкая скорость вентилятора	Спящий 1 Индикатор	Спящий 2 Индикатор	Спящий 3 Индикатор	Спящий 4 Индикатор
Интеллектуальный индикатор	Индикатор Quiet	Индикатор Economy	Индикатор Super	Отображение установленного таймера
Передача сигнала	Самоощущение	Отображение установленной температуры	Отображение текущего времени	Индикатор Battery power

TEMP + -

Используется для регулирования комнатной температуры, таймера, а также текущего времени.

MODE

Нажмите эту кнопку для выбора рабочего режима.

FAN

Используется для выбора скорости вентилятора, в последовательности: автоматическая, более высокая, высокая, средняя, низкая и более низкая.

SLEEP

Используется для настройки или отмены работы SleepMode.

SWING

Используется для старта или стопа вертикального регулирования качания жалюзи и настройки желаемого направления воздушного потока вверх/вниз.

ВКЛ ТАЙМЕРА / ЧАСЫ

Используется для установки или отмены операции таймера и используется для установки текущего времени.

TIMER OFF

Используется для настройки или отмены работы таймера.

ECONOMY

Используется для настройки или отмены режима Economy.

DIMMER

Когда вы нажмете эту кнопку, все настройки внутреннего блока будут закрыты. Нажмите какую-нибудь кнопку для снова отображения.

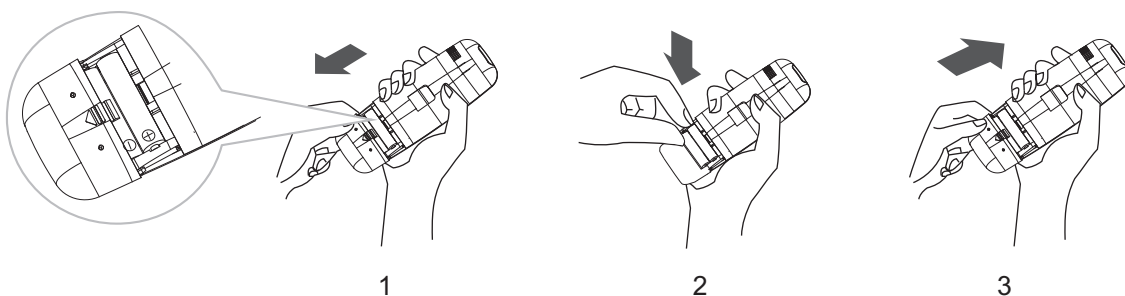
Внимание:Каждый режим и соответствующая функция будут подробно описаны в следующих страницах.

Пульт ДУ

Пульт ДУ

◆ Как вставить батарейки

1. Сдвиньте крышку батарейки по направлению стрелы.
2. Вставьте новые батарейки, чтобы батарейки (+) и (-) правильно установлены.
3. Наоборот сдвиньте эту крышку батарейки.



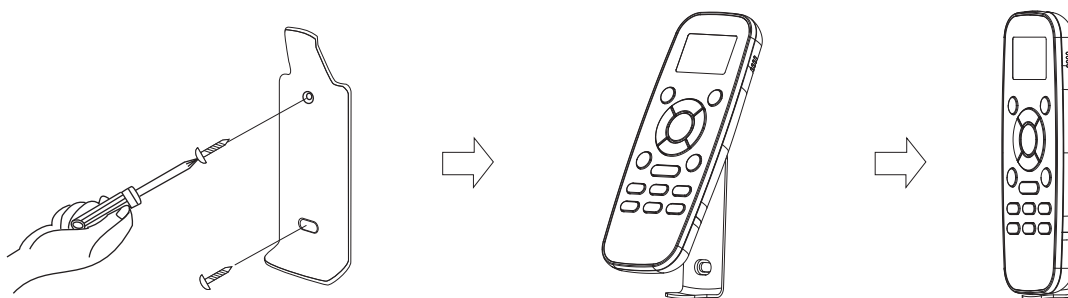
Внимание:

- Используйте две батарейки LR03 AAA(1.5в.). Нельзя использовать заряженные батарейки. Замена новыми батарейками одинакового типа, когда дисплей темнеет.

◆ Установление и замечание использования пульта ДУ

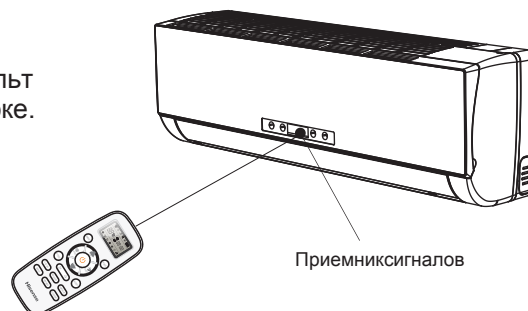
Пульт ДУ может быть установлен на стене с помощью устройства для держания.

Внимание: это устройство для держания является выбранной частью.



◆ Как использовать

Комнатный кондиционер действует с целью приемки сигнала для пульта ДУ. Пульт ДУ управляет кондиционером на расстоянии не более 7м, когда пульт направляет на приемник сигналов на внутреннем блоке.



Инструкция по эксплуатации

Режим работы

◆ Режим Selecting

Нажмите эту кнопку  раз за разом .

Результат: Этот рабочий режим изменен в последовательности:



☑ **Режим нагрева является неэффективным при охлаждении только кондиционера.**

◆ Режим FAN

Нажмите эту кнопку  раз за разом .

Результат: Скорость вентилятора изменена в последовательности:



☑ **При режиме "FAN ONLY", только "High", "Medium", и "Low" являются эффективными. При режиме осушения, скорость вентилятора автоматически настроена в "AUTO", в такой случае кнопка "FAN" является неэффективной.**

◆ Настройка температуры

Нажмите эту кнопку  один раз.

Результат: увеличение заданной температуры на 1°C

Нажмите эту кнопку  один раз.

Результат: уменьшение заданной температуры на 1°C



Эффективный диапазон настройки температуры

*НАГРЕВ	16°C ~ 30°C
ОХЛАЖДЕНИЕ	
ОСУШЕНИЕ	-7 ~ 7
ТОЛЬКО ВЕНТИЛЯТОР	нельзя настроить

*Внимание: режим Heating (нагрева) недействителен для режима только cooling (охлаждения).

*Внимание: При режиме "Dry", блок может уменьшаться или увеличиться на 7°C, если Вам еще не уютно.

◆ Включение

Нажмите кнопку .

Результат: Индикатор RUN на внутреннем блоке светит.

Режим работы SWING, TIMER ON, TIMER OFF, CLOCK, 8°HEAT, ЧАСЫ, SLEEP и SUPER будут подробно описаны в следующих страницах.

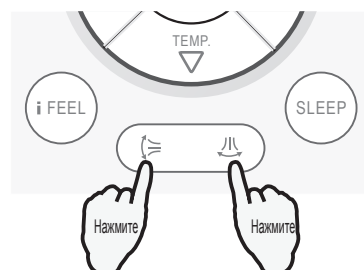
- ☑ **В процессе работы изменение режима, иногда блок не сразу ответит. Ждите три минуты.**
- В процессе работы нагрева сначала воздушный поток не выпущен. Через 2–5 мин. воздушный поток будет выпущен. Температура нагревателя на внутреннем блоке повысится.**
- Ждите три минуты перед рестартом этого аппарата.**


Инструкция по эксплуатации

Управление направлением воздушного потока

Вертикальный воздушный поток (Горизонтальный воздушный поток) автоматически регулирован до некоторого угла в соответствии с режимом работы после включения этого блока.

Режим работы	Направление воздушного потока
ОХЛАЖДЕНИЕ, ОСУШЕНИЕ	поток горизонтальное
*НАГРЕВ, ТОЛЬКО ВЕНТИЛЯТОР	вниз



По Вашим требованиям направление воздушного потока тоже регулировано при нажатии кнопки "  " на пульте ДУ.

**Режим нагрева только применяется к модели теплового насоса.*


♦ Управление вертикальным воздушным потоком (с помощью пульта ДУ)

Используя пульт ДУ для настройки разных углов потока или специфического угла, который Вам нравится.

Нажмите кнопку "  " один раз.

Результат: вертикальное регулирование жалюзи будет автоматически качать вверх и вниз.



Еще раз нажмите кнопку "  " .

Результат: Жалюзи качаются до желаемого подходящего угла.

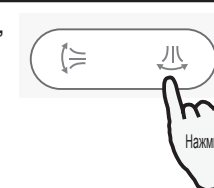


♦ Управление горизонтальным воздушным потоком (с помощью пульта ДУ)

Используя пульт ДУ для настройки разных углов потока или специфического угла, который Вам нравится.

Нажмите кнопку "  " один раз.

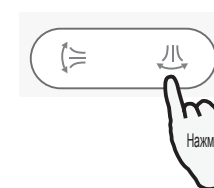
Результат: горизонтальная регулировка жалюзи будет качаться влево и вправо автоматически.



Еще раз нажмите кнопку "  " .

Результат: Жалюзи качаются до желаемого подходящего угла.

Внимание: Если болк не существует четыре функции воздушного потока, Вы сами можете регулировать горизонтальный воздушный поток.



A Нельзя вручную вращать вертикальное регулирование жалюзи, иначе дефект может появиться. Если появится, сначала выключите блок и отключите источник питания, потом восстановите источник питания.

B Желательно не делать вертикальное регулирование жалюзи наклонным вниз в долгое время при режиме COOLING или DRY осушения, чтобы предупредить капание конденсационной воды.

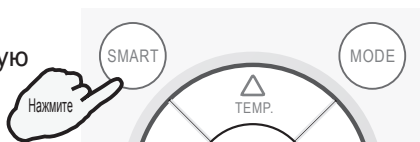
Инструкция по эксплуатации

SMART режим (неэффективный для Мультисистемы)

♦ Как настроить режим SMART?

Нажмите эту кнопку 

Результат: Прямо вход в режим **SMART** (нечёткую логическую работу), в любом случае температура и скорость вентилятора автоматически настроены на основе соответствующей комнатной температуры.



Модель теплового насоса

Комнатная температура	Режим работы	Заданная температура
21°C или ниже	НАГРЕВ	22°C
21°C-23°C	ТОЛЬКО ВЕНТИЛЯТОР	
23°C-26°C	ОСУШЕНИЕ	Комнатная температура увеличится 2°C после работы 3 мин.
Выше 26°C	ОХЛАЖДЕНИЕ	26°C

Только модель cooling(охлаждения)



Indoor temperature	Режим работы	Заданная температура
23°C или ниже	ТОЛЬКО ВЕНТИЛЯТОР	
23°C-26°C	ОСУШЕНИЕ	Комнатная температура увеличится 2°C после работы 3 мин.
Выше 26°C	ОХЛАЖДЕНИЕ	26°C

☑ SMARTкнопка является неэффективной при режиме SUPER.


☑ Нажмите кнопку MODEдля отмены SMART режима.

Внимание: Температура, воздушный поток и направления автоматически управлены при режиме SMART. Для инвертера Вы можете выбирать в диапазоне -7 --- 7, если Вы еще чувствуете не комфортным.

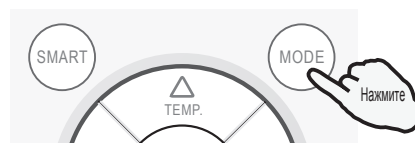
♦ Что вы можете делать при SMART режиме ?

Ваше ощущение	Кнопка	Регулирование
Не уютный из-за не подходящего количества воздушного потока		Внутренняя скорость вентилятора чередуются среди более высокой, высокой, средней, низкой и более низкой, каждый раз при нажатии этой кнопки.
Не уютный из-из не подходящего направления потока.		Нажмите ее один раз, вертикальное регулирование жалюзи(горизонтальное регулирование жалюзи) качается для изменения вертикального направления воздушного потока(горизонтального направления воздушного потока). Еще раз нажмите, качание прекращено.

♦ Как отметить режим SMART?

Нажмите эту кнопку 

Результат: Режим SMART будет отмечен.



Инструкция по эксплуатации

Режим 8° НАГРЕВА.

Режим 8° НАГРЕВА используется для установки режим 8° Нагрева.

В режиме 8° НАГРЕВА скорость вентилятора установлена на автоматическую «АВТО».

◆ Как установить режим 8° НАГРЕВА?


Нажмите на кнопку  в режиме нагрева.

Результат: Режим нагрева 8° будет запущен.



◆ Как выключить режим 8° НАГРЕВА?

Нажмите на любую кнопку с исключением на ,  и на .

Результат: На дисплее  исчезнет, и режим 8° НАГРЕВА будет отменен.

Заметка:

В режиме 8° НАГРЕВА, температура по умолчанию установлена на 8°C.

Режим 8° НАГРЕВА может быть установлен только, когда кондиционер работает в режиме нагрева.


Режим SUPER

Режим SUPER используется для старта или стопа быстрого охлаждения или нагрева.

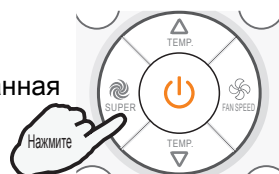
Режим SUPER может настроен когда этот аппарат работает или в ждущем режиме.

При режиме SUPER Вы можете настроить направление воздушного потока или таймера.

◆ Как настроить режим SUPER?

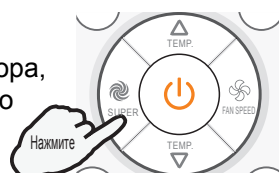
Нажмите кнопку  при режиме охлаждения.

Результат: При высокой скорости вентилятора заданная температура автоматически до 16°C.



Нажмите кнопку  при режиме нагрева.

Результат: При автоматической скорости вентилятора, заданная температура автоматически до 30°C.



◆ Как отменить режим SUPER?

Нажмите кнопку SUPER, MODE, FAN, ON/OFF, SLEEP или TEMPERATURE SETTING.

Результат: Настройка возвращается в оригинальный режим.

Выйти из режима SUPER.



Внимание:

Кнопка SMART не эффективна при режиме SUPER.

Этот аппарат будет продолжаться работать при режиме SUPER, если Вы не выйдете из него, нажимая какую-нибудь вышеуказанную кнопку.

Инструкция по эксплуатации

Режим Timer

Это удобно для настройки timer on при помощи кнопки TIMER ON/OFF, когда Вы выйдете из дома утром для того, чтобы получилась комфортная температура, когда Вы домой. Вы еще можете настроить timer off вечером, чтобы охорошо отдохнуть.

◆ Как настроить TIMER ON ?

1. Нажмите кнопку



Результат: "ON 12:00" мигает на LCD (ЖК-дисплее).



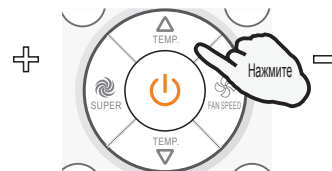
2. Нажмите кнопку



или



Результат: В случае увеличения или уменьшения заданного времени на 1 минута.
Полутора секунды для увеличения или уменьшения заданного времени на 10 минут.
В долгое время для увеличения или уменьшения заданного времени на 1 час.



3. Когда Ваше желаемое время отображено на LCD (ЖК-дисплее), нажмите кнопку TIMER ON и подтвердите его.

Результат: Слушать звук "сирена".
"ON" прекращает мигать.
Индикатор TIMER на внутреннем блоке светит.



4. После настройки timer отображенный 5 сен. Часы будет отображены на LCD (ЖК-дисплее) пульта ДУ вместо настройки timer.

◆ Как отметить TIMER ON?

Еще раз нажмите кнопку



Результат: Слушать звук "сирена" и индикатор исчезнет, режим time on отмечены.



Внимание: Это аналогично по настройке TIMER OFF, Вы можете сделать этот аппарат отключенным в Ваше желаемое время.

Режим QUIET

При этом режиме кондиционер работает с характеристиками низкого шума, возникшего вследствие низкой частоты компрессора и с низкой скоростью вентилятора. Этот режим только эффективный для модели инвертера.

Внимание: Нажмите кнопку MODE.FAN.SMART.SUPER для отмены режима QUIET.



Режим ECONOMY

При этом режиме, для Вас кондиционер будет энергоэкономичным.



Инструкция по эксплуатации

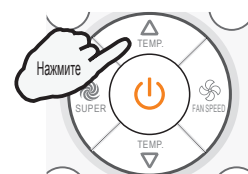
Кнопка CLOCK

◆ Как регулировать текущее время

1. Нажмите кнопку  примерно 3 минуты.
Результат: Время мигает на LCD (ЖК-дисплее).



2. Нажмите кнопку  и .
- Результат:** В случае увеличения или уменьшения заданного времени на 1 минута. Полутора секунды для увеличения или уменьшения заданного времени на 10 минут.
В долгое время для увеличения или уменьшения заданного времени на 1 час.




3. Еще раз нажмите кнопку  примерно 3 минуты.
Результат: Текущее время настроен.

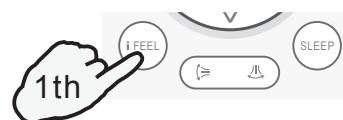


Режим IFEEL

Температурный датчик, устроенный в пульте ДУ активируем. Он может ощущать окружающую температуру и передать сигнал в блок, этот блок может регулировать температуру для того, чтобы предлагать максимальный комфорт.

◆ Как отметить режим IFEEL?

- Нажмите эту кнопку  5 сен.
Результат: Передаточный сигнал на отображении будет исчезнуть, функция IFEEL будет шунтируема.

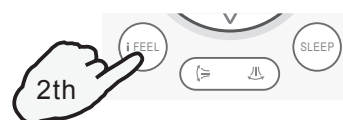


Внимание:

Значение по умолчанию IFEEL activating.


◆ Как настроить режим IFEEL?

- Нажмет эту кнопку .
- Результат:** Функция IFEEL будет начаться.



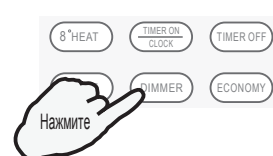
Кнопка Dimmer

◆ Как настроить Dimmer?

- Нажмите кнопку  для отключения лампы и отображения на блоке.

Внимание:

Когда лампа отключена, приемный сигнал будет еще раз подключить лампу.



Инструкция по эксплуатации

Режим SLEEP

Режим SLEEP может быть настроен при режиме COOLING, HEATING или DRYING.

Эта функция сделает более комфортной средой для Вашего сна.

- Этот аппарат будет автоматически прекращать работу после того, как работает 8 часов.
- Скорость Fan автоматически настроена в низкой скорости.

♦ Как настроить режим SLEEP?

Нажмите кнопку  один раз.

Результат: Рабочий режим изменен в последовательности:



Спящий режим 1:

- Установленная температура увеличится на как максимум 2°C, если этот аппарат работает при режиме охлаждения непрерывно 2 часа, потом поддерживает стабильным.
- Установленная температура уменьшится на как максимум 2°C, если этот аппарат работает при режиме нагрева непрерывно 2 часа, потом поддерживает стабильным.

Спящий режим 2:

- Установленная температура увеличится на 2°C, если этот аппарат работает при режиме охлаждения непрерывно 2 часа, уменьшится на 1°C после 6 часов, потом уменьшится на 1°C после 7 часов.
- Установленная температура уменьшится на 2°C, если этот аппарат работает при режиме нагрева непрерывно 2 часа, увеличится на 1°C после 6 часов, потом увеличится на 1°C после 7 часов.

Спящий режим 3:

- Установленная температура увеличится на 1°C, если этот аппарат работает при режиме охлаждения непрерывно 1 часа, увеличится на 2°C после 2 часов, потом уменьшится на 1°C после 6 часов, уменьшится на 1°C после 7 часов.
- Установленная температура уменьшится на 2°C, если этот аппарат работает при режиме нагрева непрерывно 1 часа, уменьшится на 2°C после 2 часов, потом увеличится на 2°C после 6 часов, увеличится на 1°C после 7 часов.

Спящий режим 4:

- Установленная температура поддерживает стабильной.

Внимание: Нажмите кнопку SUPER, SMART, MODE или FAN для отмены режима SLEEP

Внимание: Нажимая "Sleeping mode" четыре раза или выбирая такие режимы, как SUPER, SMART или FAN, Вы можете отметить функцию Sleep этих блоков без четырех спальных кривых.

Внимание: Нагрев не эффективный для охлаждения только кондиционера.

FERNBEDIENUNGSANLEITUNGEN

Vielen Dank für den Kauf dieser Klimaanlage. Vor der Verwendung dieses Geräts lesen Sie bitte diese Anleitungen aufmerksam durch, und bewahren Sie diese Bedienungsanleitung für späteren Gebrauch auf.

Fernbedienungsanleitungen

(L1-04)

Fernbedienung	1
Betriebsanleitungen	
Betriebsmodus	3
Luftstromrichtungssteuerung	4
Smart-Modus	5
8 ° Heizbetrieb	6
Super-Modus	6
Timer-Modus	7
Quiet-Modus	7
Economy-Modus	7
Uhr-Taste	8
IFEEL-Modus	8
Dimmer-Taste	8
Schlaf-Modus	9

Fernbedienung

Fernbedienung

Die Fernbedienung sendet die Signale an das System.

SMART (ungültig für das Multi-System)

Damit können Sie den Fuzzy-Logik-Betrieb unabhängig vom Ein-oder Ausschalten des Gerätes direkt aufrufen.

POWER

Beim Einschalten wird das Gerät gestartet oder beim Betrieb wird es gestoppt, wenn Sie diese Taste drücken.

SUPER

Mit dieser Taste können Sie die schnelle Kühlung / Heizung starten oder stoppen. (Die schnelle Kühlung arbeitet bei hoher Lüftergeschwindigkeit mit automatischer Einstellungstemperatur 16 °C; Die schnelle Heizung arbeitet bei automatischer Autolüftergeschwindigkeit mit automatischer Einstellungstemperatur 30 °C) .

IFEEL

Mit dieser Taste können Sie den IFEEL-Modus-Betrieb einstellen. Drücken Sie die I FEEL-Taste für etwa 5 Sekunden, und das Sendesignal in der Anzeige wird verschwinden, und die IFEEL-Funktion wird ausgeschaltet.

SCHWENKEN

Mit dieser Taste können Sie das Schwenken der Lüftungsgitter für die vertikale Verstellung stoppen oder starten und die gewünschte Luftstromrichtung nach oben / unten einstellen.

8 ° HEIZEN (Optional)

Damit können Sie den 8 ° Heizbetrieb einstellen.

QUIET

Damit können Sie den Betrieb im Quiet-Modus einstellen oder abbrechen.

TEMP + -

Mit dieser Taste können Sie die Raumtemperatur und den Timer sowie die Echtzeit einstellen.

MODUS

Drücken Sie diese Taste, um den Betriebsmodus zu wählen.

LÜFTER

Damit können Sie die Lüftergeschwindigkeit in der Reihenfolge Auto, Höher, Hoch, Mittel, Niedrig und Niedriger wählen.

SCHLAF

Mit dieser Taste können Sie den Schlaf-Modus-Betrieb einstellen oder abbrechen.

SCHWENKEN

Mit dieser Taste können Sie das Schwenken der Lüftungsgitter für die horizontale Verstellung stoppen oder starten und die gewünschte Luftstromrichtung nach links / rechts einstellen.

TIMER EIN / UHR

Damit können Sie den Timer-Betrieb einstellen oder abbrechen und die aktuelle Zeit einstellen.

TIMER AUS

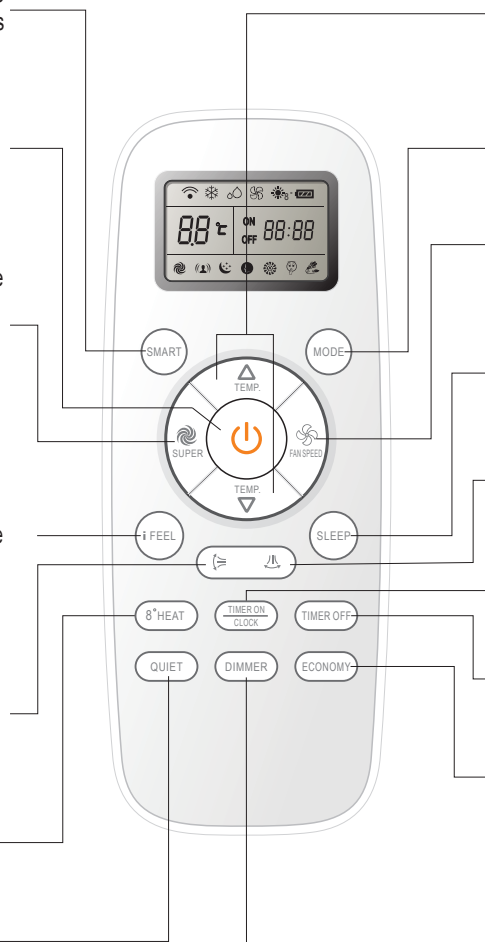
Mit dieser Taste können Sie den Timer-Betrieb einstellen oder abbrechen.

ECONOMY

Mit dieser Taste können Sie den Timer-Betrieb einstellen oder abbrechen.

DIMMER

Durch Drücken dieser Taste wird die gesamte Anzeige der Inneneinheit ausgeschaltet werden. Drücken Sie eine beliebige Taste, um die Anzeige wieder einzuschalten.



Anzeigesymbole auf LCD:

Kühlung-Anzeige	Trocken-Anzeige	Lüfter-Nur-Anzeige	8 ° Heizanzeige	Heizung-Anzeige
Auto-Lüftergeschwindigkeit Hohe	Höhere Lüftergeschwindigkeit	Lüftergeschwindigkeit	Mittlere Lüftergeschwindigkeit	Niedrige Lüftergeschwindigkeit
Niedrigere Lüftergeschwindigkeit	Schlaf 1 Anzeige	Schlaf 2 Anzeige	Schlaf 3 Anzeige	Schlaf 4 Anzeige
Smart -Anzeige	Quiet-Anzeige	Economy-Anzeige	Super-Anzeige	ON 88:88 Anzeige des Einstellungs timers
Signalübertragung	Ifeel	88 °C Anzeige der Einstellungstemperatur		OFF 88:88 Anzeige der aktuellen Uhrzeit
				Akkustandsanzeige

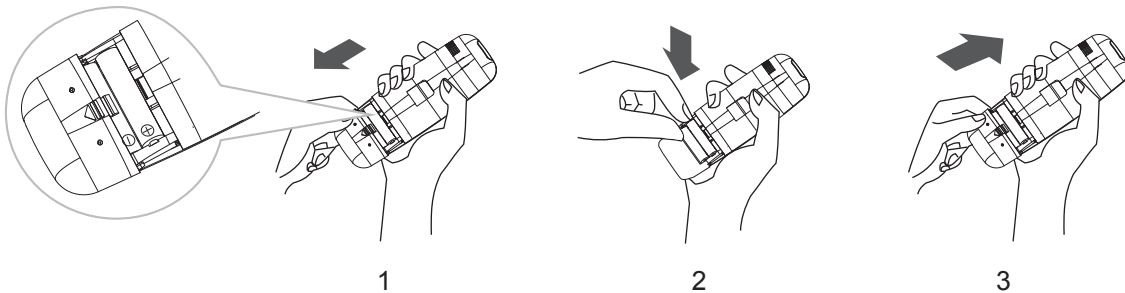
Hinweis: Jeder Modus und die relevante Funktion werden in folgenden Seiten weiter angegeben.

Fernbedienung

Fernbedienung

◆ Wie man die Batterien einlegt

1. Entfernen Sie die Batterieabdeckung entsprechend der Pfeilrichtung.
2. Legen Sie die neuen Batterien ein und achten Sie dabei darauf, dass die Polarität (+) und (-) der Batterie richtig übereingestimmt ist.
3. Bringen Sie die Abdeckung wieder an, indem Sie sie wieder in ihre Position einschieben.



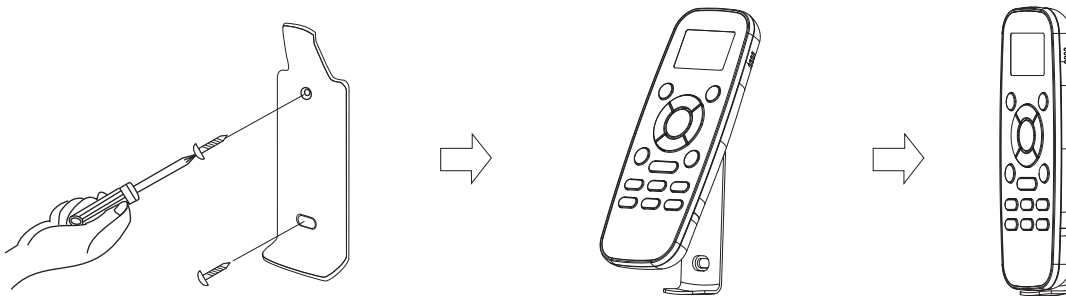
Hinweis:

- Verwenden Sie zwei LR03 AAA (1,5 Volt) Batterien. Verwenden Sie keine wiederaufladbaren Batterien. Tauschen Sie die Batterien mit den neuen des gleichen Typs aus, wenn die Anzeige schwach wird.

◆ Lagerung und Tipps für die Verwendung der Fernbedienung

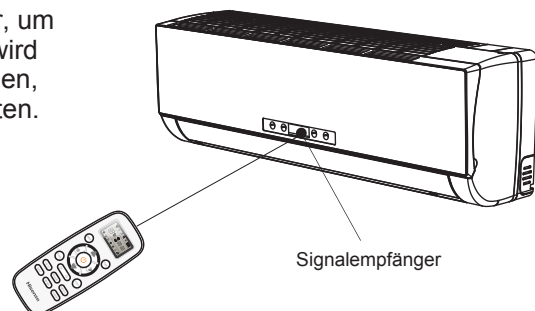
Die Fernbedienung kann an einer an der Wand montierten Halterung gelagert werden.

Hinweis: Die Fernbedienungshalterung ist ein optionaler Bestandteil.



◆ Wie man sie benutzt


Richten Sie die Fernbedienung auf den Signalempfänger, um die Raumklimaanlage zu bedienen. Die Fernbedienung wird die Klimaanlage in einem Abstand von bis zu 7 m bedienen, wenn Sie auf den Signalempfänger der Inneneinheit richten.



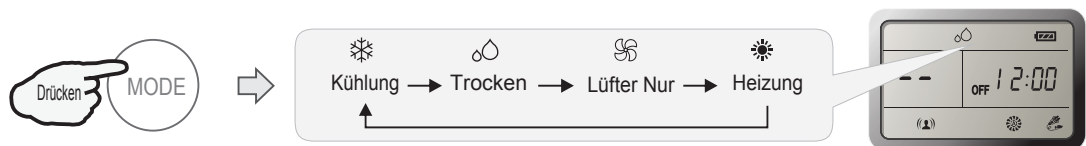
Betriebsanleitungen

Betriebsmodus

◆ Modus auswählen

Drücken Sie die Taste  nacheinander.

Ergebnis: Die Betriebsarten werden in der Reihenfolge geändert:

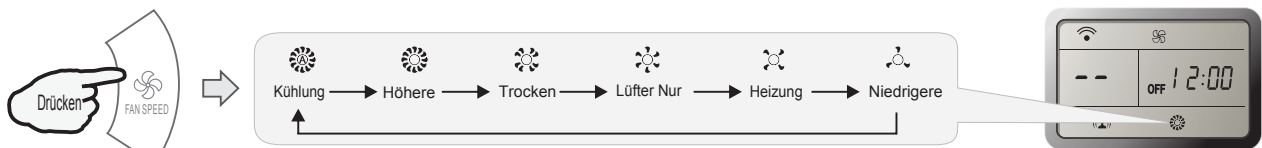


☑ **Der Heizung-Modus ist NICHT verfügbar für die Kühlung-Nur- Klimaanlage.**

◆ Lüfter-Modus

Drücken Sie die Taste  nacheinander.

Ergebnis: Die Lüfterdrehzahl wird in der Reihenfolge geändert:




☑ **Beim "Lüfter-Nur"-Modus sind nur "Hoch", "Mittel" und "Niedrig" verfügbar. Beim "TROCKEN"-Modus wird die Lüftergeschwindigkeit automatisch auf "AUTO" eingestellt. Die "LÜFTER"-Taste ist in diesem Fall unwirksam.**

◆ Setting temperature

Temperatur einstellen

Drücken Sie die Sie die Taste  einmal.

Ergebnis: Die Temperatur wird um 1 °C erhöht.

Drücken Sie die Sie die Taste  einmal.

Ergebnis: Die Temperatur wird um 1 °C verringert.




Verfügbarer Temperatureinstellungsbereich	
*HEIZUNG, KÜHLUNG	16°C ~ 30°C
TROCKEN	-7 ~ 7
LÜFTER NUR	kann nicht eingestellt

*Hinweis: Der Heizung-Modus ist NICHT verfügbar für das Nur-Kühlbetrieb- Modell.

*Hinweis: Beim "TROCKEN"-Modus kann das Gerät um 7 °C verringert oder gesteigt werden, wenn Sie sich noch unbequem fühlen.

◆ Einschalten

Drücken Sie die Taste .

Ergebnis: Die Laufanzeige der Inneneinheit leuchtet auf.

Die Betriebsarten "SWINGEN, SMART, TIMER EIN, TIMER AUS, UHR, SCHLAFEN und SUPER" werden auf den folgenden Seiten angegeben werden.

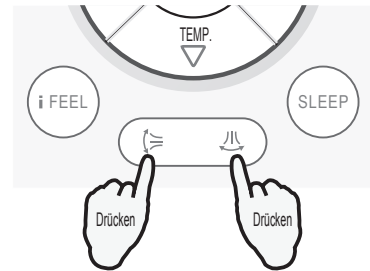
- ☑ • Wenn Sie die Modi im Betrieb wechseln, reagiert die Einheit manchmal nicht auf einmal. Warten Sie 3 Minuten. Während des Heizbetriebs wird der Luftstrom am Anfang nicht entladen. Nach 2-5 Minuten wird der Luftstrom entladen, bis die Temperatur des Innenraum-Wärmetauschers steigt.
- Vor dem Neustart des Gerätes warten Sie 3 Minuten.


Betriebsanleitungen

Luftstromrichtungssteuerung

Nach dem Einschalten des Geräts wird der vertikale Luftstrom (der horizontale Luftstrom) entsprechend dem Betriebsmodus automatisch auf einen bestimmten Winkel eingestellt.

Betriebsmodus	Luftstromrichtung
KÜHLUNG, TROCKEN	horizontal
* HEIZUNG LÜFTER NUR	nach unten




Durch Drücken der Taste "  " auf der Fernbedienung können Sie Luftstromrichtung auch auf Ihre eigene Anforderung einstellen.

**Der Heizung-Modus ist nur für die Wärmepumpen-Modelle verfügbar*

♦ Vertikale Luftstromsteuerung (mit der Fernbedienung)

Mit der Fernbedienung können Sie die verschiedenen Strömungswinkel oder einen bestimmten Winkel wie Sie möchten einstellen.

Drücken Sie die "  "Taste einmal

Ergebnis: werden die Lüftungsgitter für die vertikale Verstellung automatisch auf und ab swingen.



Drücken Sie die "  "-Taste erneut.

Ergebnis: Die Lüftungsgitter drehen sich auf einen geeigneten Winkel wie gewünscht.

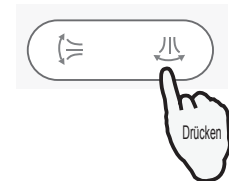


♦ Horizontale Luftstromsteuerung (mit der Fernbedienung)

Mit der Fernbedienung können Sie die verschiedenen Strömungswinkel oder einen bestimmten Winkel wie Sie möchten einstellen.

Drücken Sie die "  "Taste einmal

Ergebnis: werden die Lüftungsgitter für die horizontale Verstellung automatisch links und rechts swingen.



Drücken Sie die "  "-Taste erneut.

Ergebnis: Die Lüftungsgitter drehen sich auf einen geeigneten Winkel wie gewünscht.



HINWEIS: Wenn das Gerät über vier Möglichkeiten von Luftstrom-Funktion nicht verfügt, können Sie den horizontalen Luftstrom selbst einstellen.


A Drehen Sie die Lüftungsgitter für die vertikale Verstellung nicht manuell, sonst könnten die Fehlfunktionen auftreten. Wenn das passiert, schalten Sie das Gerät zuerst aus und schneiden Sie die Stromversorgung ab, stellen Sie dann die Stromversorgung wieder her.

B Es ist besser, beim KÜHLUNG- oder TROCKEN-Modus die Lüftungsgitter für die vertikale Verstellung nicht für eine lange Zeit nach unten neigen zu lassen, um das Tropfen von Kondenswasser zu verhindern.

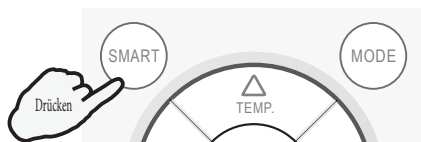
Betriebsanleitungen

SMART-Modus (ungültig für das Multi-System)

◆ Wie kann man den SMART-Modus einstellen?

Drücken Sie die Taste .

Ergebnis: Den SMART-Modus (Fuzzy-Logik-Betrieb) direkt aufrufen, unabhängig davon, dass das Gerät ein oder aus ist. Die Temperatur und die Lüftergeschwindigkeit werden automatisch aufgrund der tatsächlichen Raumtemperatur eingestellt.



Wärmepumpe-Modelle

Innentemperatur	Betriebsart	Solltemperatur
21 °C or below	HEIZUNG	22 °C
21 °C-23 °C	LÜFTER NUR	
23 °C-26 °C	TROCKEN	Nach Betreiben für 3 Minuten senkt die Raumtemperatur um 2 °C
Über 26 °C	KÜHLUNG	26 °C

Kühlung- Nur-Modelle



Innentemperatur	Betriebsart	Target temperature
23 °C or below	LÜFTER NUR	
23 °C-26 °C	TROCKEN	Nach Betreiben für 3 Minuten senkt die Raumtemperatur um 2 °C
Über 26 °C	KÜHLUNG	26 °C

☑ Die SMART -Tast ist unwirksam beim SUPER-Modus.


☑ Drücken Sie die MODUS-Taste, um den SMART-Modus abzubrechen.

Hinweis: Die Temperatur, der Luftstrom und die Richtung werden automatisch im SMART-Modus gesteuert. für den Wechselrichter können Sie von -7 bis 7 wählen, wenn Sie sich immer noch unbequem fühlen.

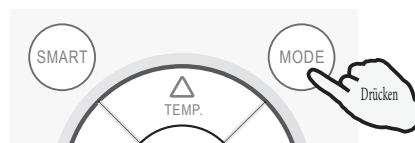
◆ Was können Sie im SMART-Modus tun?

Ihr Gefühl	Taste	Einstellen
Unbequem wegen der ungeeigneten Luftdurchsatzmenge.		Bei jedem Drücken dieser Taste wechselt sich die Lüftergeschwindigkeit der Inneneinheit zwischen Höher, Hoch, Mittel, Niedrig und Niedriger.
Unbequem wegen der ungeeigneten Strömungsrichtung.		Drücken Sie die Taste einmal, und der Lüftungsgitter für die vertikale Verstellung (Lüftungsgitter für die horizontale Verstellung) schwenkt, um die vertikale Luftstromrichtung (horizontale Luftstromrichtung) zu ändern. Drücken Sie sie erneut, um das Schwenken zu stoppen.

◆ Wie kann man den SMART-Modus abbrechen?

Drücken Sie die Taste .

Ergebnis: Der SMART-Modus wird abgebrochen.



Betriebsanleitungen

8 ° Heizbetrieb

Mit dem 8 ° Heizbetrieb können Sie den 8 ° Heizbetrieb einstellen.

Beim 8 ° Heizbetrieb ist die Lüftergeschwindigkeit automatisch auf "AUTO" eingestellt.




◆ Wie man den 8 ° Heizbetrieb einstellt?

Drücken Sie die -Taste beim Heizbetrieb.

Ergebnis: Der 8 ° Heizbetrieb wird gestartet.



◆ Wie man den 8 ° Heizbetrieb abbricht?

Drücken Sie eine beliebige Taste außer ,  und .

Ergebnis: Die Anzeige  wird verschwinden und der 8 ° Heizbetrieb wird abgebrochen.

Hinweis:

Beim 8 ° Heizbetrieb ist die voreingestellte Temperatur auf 8 °C eingestellt.

Der 8 ° Heizbetrieb kann nur eingestellt werden, wenn die Klimaanlage beim Heizbetrieb arbeitet.

SUPER-Modus

Der SUPER-Modus dient zum Starten oder Stoppen schneller Kühlung oder Heizung.

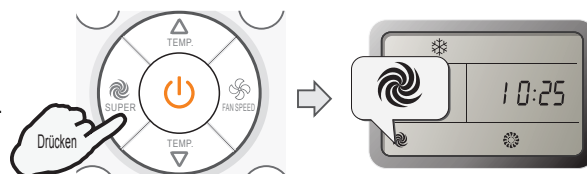
Der SUPER-Modus kann eingestellt werden, wenn das Gerät in Betrieb oder eingeschaltet ist.

Beim SUPER-Modus können Sie die Luftstromrichtung oder den Timer einstellen.

◆ Wie kann man den SUPER-Modus einstellen?

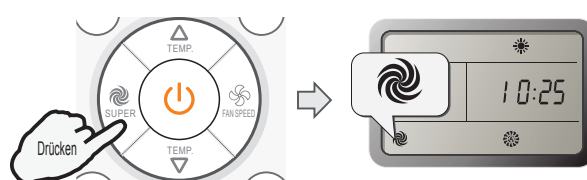
Drücken Sie die Taste  beim Kühlungsmodus.

Ergebnis: Bei hoher Lüftergeschwindigkeit, die eingestellte Temperatur automatisch auf 16 °C.



Drücken Sie die Taste  beim Heizungsmodus.

Ergebnis: Bei Auto-Lüftergeschwindigkeit, die eingestellte Temperatur automatisch auf 30 °C



◆ Wie kann man den SUPER-Modus abbrechen?

Drücken Sie die Taste "SUPER, MODUS, LÜFTER, EIN / AUS, SCHLAFEN oder TEMPERATUREINSTELLUNG.

Ergebnis: Ergebnis: Die Anzeige wird auf den ursprünglichen Modus zurückkehren. Der SUPER-Modus ist abgebrochen.



Hinweis:

Die SMART-Taste ist beim SUPER-Modus nicht verfügbar.


Das Gerät wird weiterhin im SUPER-Modus laufen, wenn Sie ihn nicht durch Drücken einer der oben genannten Tasten beenden.

Betriebsanleitungen

Timer-Modus

Es ist bequem, das Timer-Ein mit den TIMER EIN /AUS-Tasten einzustellen, wenn Sie am Morgen ausgehen, um eine angenehme Raumtemperatur zu erreichen, wenn Sie nach Hause kommen. Sie können auch nachts das Timer-Aus einstellen, um einen guten Schlaf zu genießen

◆ Wie kann man das **TIMER-EIN** einstellen?

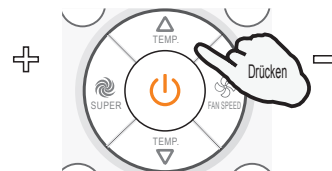
1. Drücken Sie die Taste 

Ergebnis: "EIN 12:00" blinkt auf dem LCD-Display.



2. Drücken Sie die Taste  oder 

Ergebnis: Drücken Sie die Taste einmal, um die Zeiteinstellung um 1 Minute zu erhöhen oder zu verringern. Drücken Sie die Taste für eineinhalb Sekunden, um die Zeiteinstellung um 10 Minuten zu erhöhen oder zu verringern. Drücken Sie die Taste für eine längere Zeit, um die Zeiteinstellung um 1 Stunde zu erhöhen oder zu verringern.



3. Wenn die gewünschte Zeit auf dem LCD-Display angezeigt ist, drücken Sie die TIMER-EIN- Taste, um sie zu bestätigen.

Ergebnis: Ein "Piep"-Ton ertönt.
"EIN" blinkt nicht mehr.
Die TIMER-Anzeige an der Inneneinheit leuchtet.



4. Nachdem der eingestellte Timer für 5 Sekunden angezeigt ist, wird die Uhr anstatt des eingestellten Timers auf dem LCD-Display der Fernbedienung angezeigt werden

◆ Wie kann man **TIMER-EIN** abbrechen?

Drücken Sie die Taste erneut 

Ergebnis: Wenn Sie einen "Piep"-Ton hören und die Anzeige verschwindet, wurde der TIMER -Modus abgebrochen.



Hinweis: Es ist ähnlich wie die Einstellung von **TIMER-AUS**. Sie können das Gerät zu Ihrem gewünschten Zeitpunkt ausschalten lassen.

QUIET-Modus

In diesem Modus wird die Klimaanlage mit rauschärmer Leistung durch niedrige Kompressorfrequenz und niedrige Lüfterdrehzahl arbeiten. Dieser Modus ist nur verfügbar für die Wechselrichter-Modelle.

Hinweis: Drücken Sie Taste **MODUS. LÜFTER.SMART.SUPER**, um den **QUIET-Modus** abzubrechen.



ECONOMY-Modus

In diesem Modus wird die Klimaanlage die Energiesparleistung durch geringere Betriebsfrequenz bieten.

Betriebsanleitungen

UHR-Taste

◆ Wie kann man die Echtzeit einstellen?

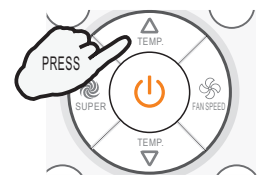
1. Drücken Sie die Taste  ca. 3 Sekunden.

Ergebnis: Die Zeit blinkt auf dem LCD-Display



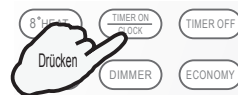
2. Drücken Sie die  und  Tasten

Ergebnis: Drücken Sie die Taste einmal, um die Zeiteinstellung um 1 Minute zu erhöhen oder zu verringern. Drücken Sie die Taste für eineinhalb Sekunden, um die Zeiteinstellung um 10 Minuten zu erhöhen oder zu verringern. Drücken Sie die Taste für eine längere Zeit, um die Zeiteinstellung um 1 Stunde zu erhöhen oder zu verringern.



3. Drücken Sie die Taste  erneut ca. 3 Sekunden.

Ergebnis: Die Echtzeit ist eingestellt.



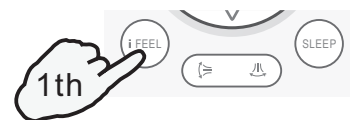
IFEEL-Modus

Der in der Fernbedienung eingebaute Temperatursensor ist aktiviert. Er kann seine Umgebungstemperatur erfassen und das Signal wieder in die Einheit übertragen, damit kann das Gerät die Temperatur einstellen, um den maximalen Komfort anzubieten.

◆ Wie kann man den IFEEL-Modus abrechnen?

Drücken Sie die Taste  für ca. 5 Sekunden.


Ergebnis: Das Sendesignal in der Anzeige wird verschwinden, und die IFEEL-Funktion wird ausgeschaltet.



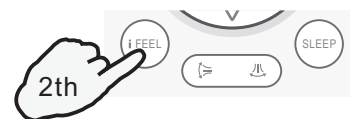
Hinweis:

Die Standardeinstellung ist IFEEL activating.

◆ Wie kann man den IFEEL-Modus einstellen?


Drücken Sie die Taste .

Ergebnis: Die IFEEL-Funktion wird gestartet.



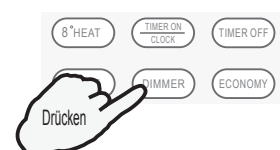
Dimmer-Taste

◆ Wie kann man DIMMER einstellen?

Drücken Sie die Taste , um das Licht und die Anzeige in der Einheit auszuschalten.

Hinweis:

Wenn das Licht aus ist, wird das Empfangssignal das Licht wieder einschalten.



Betriebsanleitungen

SCHLAF-Modus

Der SCHLAF-Modus kann bei KÜHLUNG-, HEIZUNG- oder TROCKEN-Modus eingestellt werden. Diese Funktion liefert Ihnen eine komfortable Schlafumgebung.

- Nach 8 Stunden Betrieb wird der Betrieb des Gerätes automatisch unterbrochen.
- Die Lüftergeschwindigkeit wird automatisch bei niedriger Geschwindigkeit eingestellt.

♦ Wie kann man den SCHLAF-Modus einstellen?

Jedesmal ist die Taste  gedrückt.

Ergebnis: Der Betriebsmodus wird in der Reihenfolge geändert:



SCHLAFMODUS 1:

- Die eingestellte Temperatur wird höchstens um 2 °C steigen, wenn das Gerät im Kühlung-Modus für 2 Stunden konstant arbeitet, dann hält sie stabil.
- Die eingestellte Temperatur wird höchstens um 2 °C verringert, wenn das Gerät im Heizung-Modus für 2 Stunden konstant arbeitet, dann hält sie stabil.

SCHLAFMODUS 2:

- Die eingestellte Temperatur wird um 2 °C steigen, wenn das Gerät im Kühlung-Modus für 2 Stunden konstant arbeitet, und nach 6 Stunden wird sie um 1 °C verringert, dann nach 7 Stunden um 1 °C verringert.
- Die eingestellte Temperatur wird um 2 °C verringert, wenn das Gerät im Heizung-Modus für 2 Stunden konstant arbeitet, und nach 6 Stunden wird sie um 1 °C steigen, dann nach 7 Stunden um 1 °C steigen.

SCHLAFMODUS 3:

- Die eingestellte Temperatur wird um 1 °C steigen, wenn das Gerät im Kühlung-Modus für 1 Stunde arbeitet, und nach 2 Stunden wird sie um 2 °C steigen, dann nach 6 Stunden um 2 °C verringert, nach 7 Stunden um 1 °C verringert.
- Die eingestellte Temperatur wird um 2 °C verringert, wenn das Gerät im Heizung-Modus für 1 Stunde arbeitet, und nach 2 Stunden wird sie um 2 °C verringert, dann nach 6 Stunden um 2 °C steigen, nach 7 Stunden um 2 °C steigen.

SCHLAFMODUS 4:

- Die eingestellte Temperatur hält stabil.

Hinweis: Drücken Sie die Taste "SUPER, SMART, MODUS oder LÜFTER", um den SLEEP-Modus abzubrechen.

Hinweis: Durch Drücken des "Schlafmodus" viermal oder Wählen anderer Modi wie SUPER, SMART oder LÜFTER, könnten Sie die Schlaffunktion von diesen Einheiten ohne vier Schlafkurven abbrechen.

Hinweis: Die Heizung ist nicht verfügbar für die Nur-Kühlbetrieb-Klimaanlage.

